

**Powiatowy Urząd Pracy  
w Krośnie**

**RANKING ZAWODÓW DEFICYTOWYCH  
I NADWYŻKOWYCH W POWIECIE  
M. KROSNO I W POWIECIE KROŚNIEŃSKIM  
W 2008 ROKU.**

**Część I - Diagnostyczna**

Marzec 2009

## **SPIS TREŚCI**

<b>WSTĘP.....</b>	<b>3</b>
a) Cel opracowania .....	3
b) Podstawy opracowania i metodologia .....	3
c) Definicje .....	4
<b>1. ANALIZA BEZROBOCIA WG ZAWODÓW (GRUP ZAWODÓW).....</b>	<b>5</b>
a) Sytuacja na lokalnym rynku pracy na koniec 2008r .....	5
b) Bezrobocie wg zawodów (grup zawodów) .....	8
<b>2. ANALIZA OFERT PRACY WG ZAWODÓW (GRUP ZAWODÓW) .....</b>	<b>20</b>
a) Oferty pracy wg zawodów.....	21
b) Ilość ofert wg sekcji PKD .....	22
<b>3. ANALIZA ZAWODÓW DEFICYTOWYCH I NADWYŻKOWYCH .....</b>	<b>25</b>
a) Wskaźnik intensywności nadwyżki (deficytu) zawodów.....	25
b) Wskaźnik intensywności nadwyżki (deficytu) zawodów zawodami nadwyżkowymi (na poziomie 6-cyfrowego kodu zawodu) .....	27
<b>4. WNIOSKI .....</b>	<b>31</b>

## **WSTĘP**

### **a) Cel opracowania**

Podstawowym celem niniejszego raportu jest określenie zapotrzebowania na rynku pracy na konkretne zawody. Raport ten oparty został na informacjach zbieranych w ramach obowiązującej sprawozdawczości o rynku pracy.

Wdrożenie monitoringu zawodów deficytowych i nadwyżkowych pozwoli w szczególności na:

- określenie kierunków i natężenia zmian zachodzących w strukturze zawodowo-kwalifikacyjnej na lokalnym rynku pracy,
- stworzenie bazy informacyjnej dla opracowania przyszłych struktur zawodowo-kwalifikacyjnych w układzie lokalnym,
- określenie odpowiednich kierunków szkolenia bezrobotnych, zapewniając większą efektywność organizowanych szkoleń,
- bieżącą korektę poziomu, struktury i treści kształcenia zawodowego (dotyczy władz oświatowych oraz dyrekcji szkół),
- usprawnienie pracy pośredników pracy i poradnictwa zawodowego poprzez wskazanie zawodów deficytowych i nadwyżkowych,
- ułatwienie realizacji programów specjalnych dla aktywizacji osób długotrwale bezrobotnych w celu promowania ich ponownego zatrudnienia.

### **b) Podstawy opracowania i metodologia**

Podstawowym źródłem informacji do przeprowadzenia monitoringu są dane zgromadzone w sprawozdaniach MPiPS-01. W opracowaniu wykorzystany został podział na zawody nadwyżkowe, zrównoważone i deficytowe ze względu na wskaźnik intensywności nadwyżki (deficytu) zawodów. Analiza ta obejmuje część diagnostyczną opracowaną na podstawie sprawozdań MPiPS-01 (załączniki 2 i 3) za 2008 rok.

Monitoring zawodów został opracowany na podstawie klasyfikacji zawodów i specjalności, która funkcjonuje w oparciu o Rozporządzenie Ministra Gospodarki i Pracy z dnia 8 grudnia 2004 r. oraz o Rozporządzenie Ministra Pracy i Polityki Społecznej z dnia 1 czerwca 2007 r. zmieniające rozporządzenie w sprawie klasyfikacji zawodów i specjalności dla potrzeb rynku pracy oraz zakresu jej stosowania i dotyczy: 10 grup wielkich, 30 grup dużych, 116 grup średnich, 392 grup elementarnych oraz 1770 zawodów i specjalności (kod sześciocyfrowy). Ponadto przy opracowaniu monitoringu uwzględniono również poziom i strukturę bezrobotnych oraz zgłaszanych ofert według Polskiej Klasyfikacji Działalności. Polską Klasyfikację Działalności wprowadzono rozporządzeniem Rady Ministrów z dnia 2 stycznia 2004 r. (Dz. U. Nr 33, poz. 289 i Nr 165, poz. 1727) i stosuje się ją nie dłużej niż do dnia 31 grudnia 2009 r., gdyż z dniem 1 stycznia 2008 r. weszło nowe rozporządzenie Rady Ministrów z dnia 24 grudnia 2007 r. w sprawie Polskiej Klasyfikacji Działalności (PKD).

**Tabela 1. Struktura grup wielkich klasyfikacji i poziomy kwalifikacji**

Lp.	Nazwa grupy wielkiej	Liczba grup w ramach grupy wielkiej			Liczba zawodów i specjalności	Poziom kwalifikacji
		dużych	średnich	elementarnych		
1	Przedstawiciele władz publicznych, wyżsi urzędnicy i kierownicy	3	6	33	43	-
2	Specjaliści	4	20	65	475	4
3	Technicy i inny średni personel	4	17	69	314	3
4	Pracownicy biurowi	2	7	20	54	2 lub 3
5	Pracownicy usług osobistych i sprzedawcy	2	7	21	80	2 lub 3
6	Rolnicy, ogrodnicy, leśnicy i rybacy	4	8	13	42	2
7	Robotnicy przemysłowi i rzemieślnicy	4	17	74	330	2
8	Operatorzy i monterzy maszyn i urządzeń	3	20	72	338	2
9	Pracownicy przy pracach prostych	3	10	21	90	1
10	Siły zbrojne	1	4	4	4	-
RAZEM		30	116	392	1770	

Zródło: MPiPS

### c) Definicje

**Zawód** – wg MPiPS to zbiór zadań wyodrębnionych w wyniku społecznego podziału pracy, wykonywanych stale lub z niewielkimi zmianami przez poszczególne osoby i wymagających odpowiednich kwalifikacji (wiedzy i umiejętności) zdobytych w wyniku kształcenia lub praktyki. Wykonywanie zawodu winno stanowić źródło dochodu. Zawód może dzielić się na specjalności, które są wynikiem w ramach podziału pracy w ramach zawodu i zawierają czynności o podobnym charakterze wymagające pogłębionej lub dodatkowej wiedzy i umiejętności zdobytych w wyniku dodatkowego szkolenia lub praktyki

**Monitoring zawodów deficytowych i nadwyżkowych** - proces systematycznego obserwowania zjawisk zachodzących na rynku pracy dotyczących kształtowania popytu na pracę i podaży zasobów pracy w przekroju terytorialno - zawodowym oraz formułowania na tej podstawie ocen, wniosków i krótkotrwałych prognoz niezbędnych dla prawidłowego funkcjonowania systemów: szkolenia bezrobotnych oraz kształcenia zawodowego.

**Zawód deficytowy** - zawód, na który występuje na rynku pracy wyższe zapotrzebowanie niż liczba osób poszukujących pracy w tym zawodzie. Zawody deficytowe to takie, gdzie wskaźnik intensywności nadwyżki (deficytu) zawodów jest większy od wartości 1,1.

**Zawód nadwyżkowy** - zawód, na który występuje na rynku pracy mniejsze zapotrzebowanie niż liczba osób poszukujących pracy w tym zawodzie. Zawody nadwyżkowe, to takie gdzie wskaźnik intensywności nadwyżki (deficytu) zawodów jest mniejszy od wartości 0,9.

**Zawód zrównoważony** - zawód, na który występuje na danym rynku pracy takie samo zapotrzebowanie jak liczba osób poszukujących pracy w danym zawodzie. Zawody zrównoważone to takie, gdzie wskaźnik intensywności nadwyżki (deficytu) zawodów zawiera się w przedziale 0,9 do 1,1.

## 1. ANALIZA BEZROBOCIA WG ZAWODÓW (GRUP ZAWODÓW)

### a) Sytuacja na lokalnym rynku pracy na koniec 2008

Powiat m. Krosno zajmuje 43 km<sup>2</sup> i zamieszkiwało go na koniec 2007 roku **47.479** osób, z czego 31419 osób w wieku produkcyjnym.

Powiat krośnieński zajmuje natomiast 926 km<sup>2</sup> i obejmuje gminy miejsko-wiejskie: Dukla, Iwonicz-Zdrój, Jedlicze, Rymanów oraz gminy wiejskie: Chorkówka, Korczyna, Krościenko Wyżne, Miejsce Piastowe, Wojaszówka. Na koniec 2007 roku liczba ludności powiatu krośnieńskiego wynosiła **110.270** osób, w tym 53.935 mężczyzn i 56.335 kobiet. 68.059 to osoby w wieku produkcyjnym.

Liczba bezrobotnych zarejestrowanych w PUP w Krośnie na koniec grudnia 2008 roku wynosiła **6439** osób (w tym **4009** kobiet) i była wyższa o **142** osoby w porównaniu do stanu na koniec grudnia 2007 roku. Z tego:

- w powiecie m. Krosno liczba bezrobotnych wynosiła **1730** (w tym **1058** kobiet) i była wyższa niż w grudniu 2007 o 156 osób,
- w powiecie krośnieńskim liczba bezrobotnych sięgała **4709** (w tym **2951** kobiet) i była niższa niż w analogicznym okresie roku 2007 o 14 osób,

**Tabela nr 2. Stopa bezrobocia na koniec grudnia 2008r.**

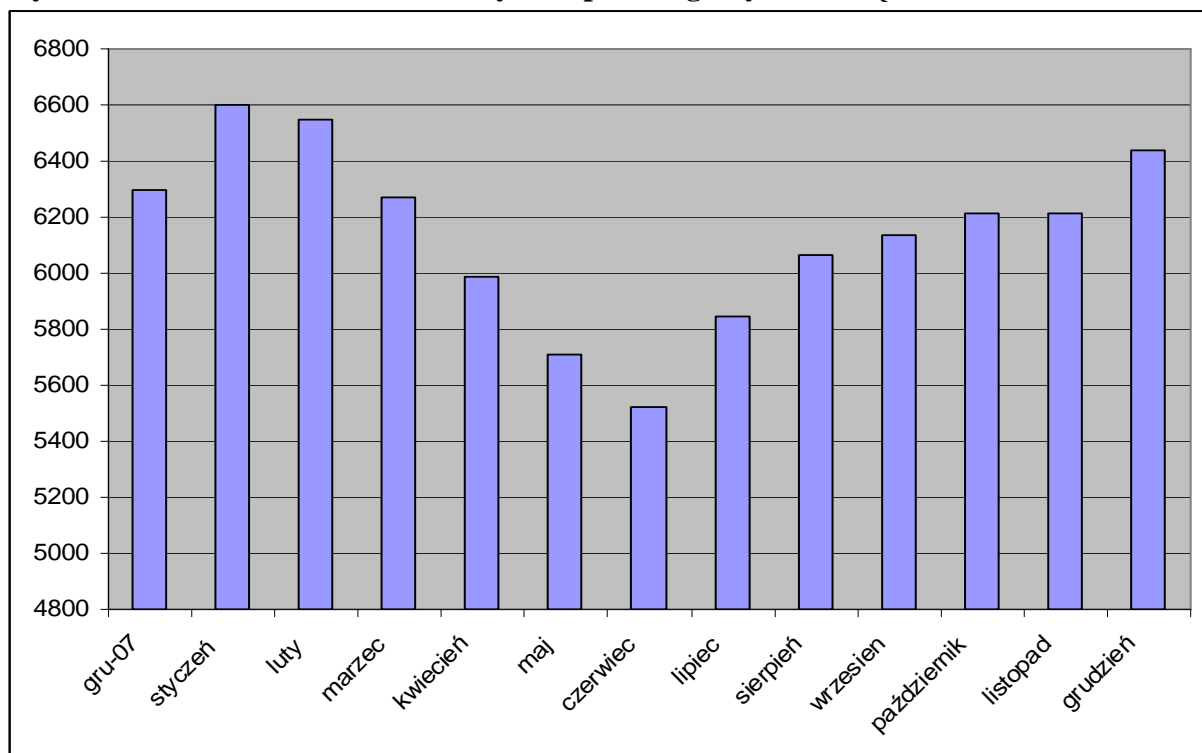
Rejon	Stopa bezrobocia w %
Polska	9,5%
woj. podkarpackie	13,1%
<b>Powiat krośnieński łącznie z miastem Krosno</b>	<b>9,8%</b>
<b>Powiat krośnieński</b>	<b>13,8%</b>
<b>Miasto Krosno</b>	<b>5,2%</b>

Źródło: dane własne i GUS

Średnia stopa bezrobocia w dwóch powiatach obsługiwanych przez PUP Krosno na koniec grudnia 2008 r. wynosiła **9,8%** i była wyższa o **0,3%** od średniej stopy bezrobocia w Polsce i o **3,3%** niższa od stopy bezrobocia w woj. Podkarpackim.

W powiecie krośnieńskim stopa bezrobocia wyniosła **13,8%** i spadła o 0,3% w porównaniu do stanu na koniec grudnia 2007, natomiast w powiecie m. Krosno wynosiła **5,2%** i wzrosła o 0,3% w porównaniu do stanu na koniec grudnia 2007.

**Wykres nr 1. Liczba osób bezrobotnych w poszczególnych miesiącach 2008r.**



Źródło: Dane własne PUP Krosno

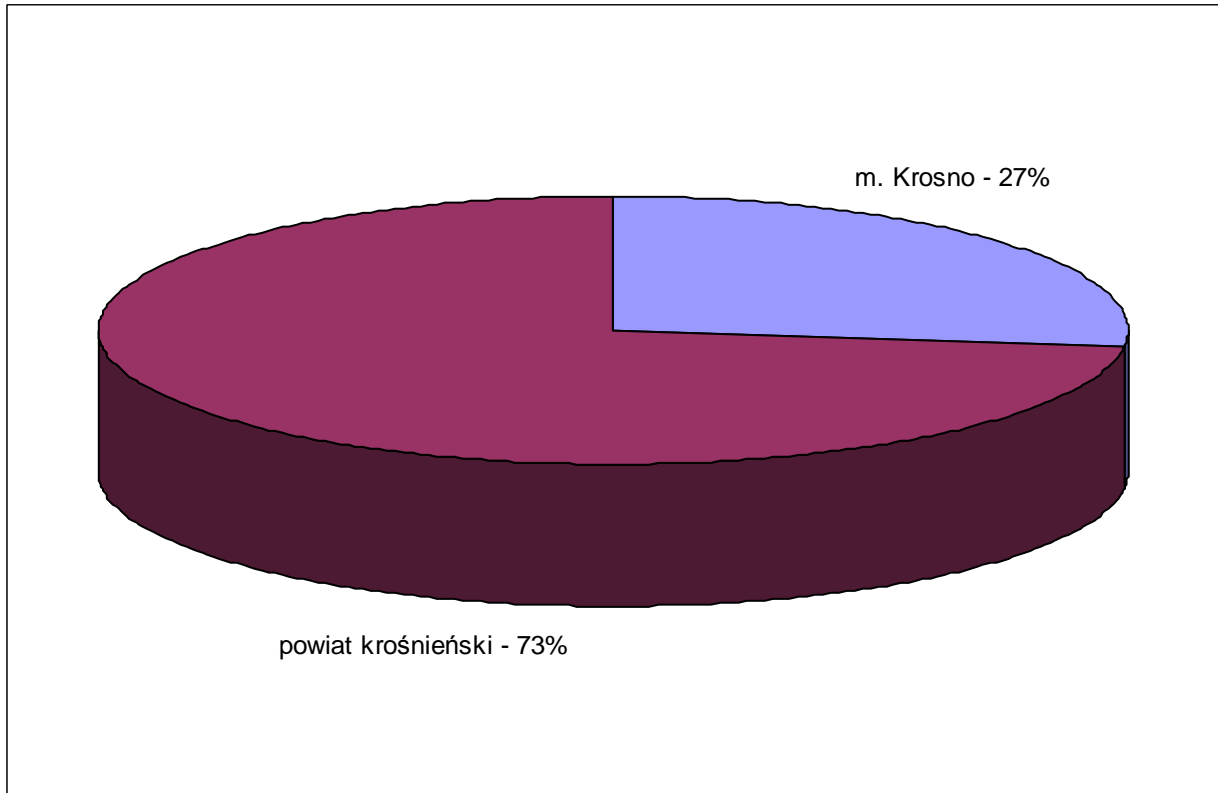
Analiza danych dotyczących ilości i stopy bezrobocia wskazuje na zatrzymanie się dotychczasowych pozytywnych trendów na rynku pracy. W poprzednich latach zauważano bowiem systematyczny i znaczny spadek bezrobocia na terenie działania PUP Krosno. Przyczyną tego stanu rzeczy jest kryzys gospodarczy, który zauważany jest nie tylko w regionie ale i w całym kraju. Niestety można spodziewać się, iż w roku 2009 ten stan ulegnie dalszemu pogorszeniu i bezrobocie wzrośnie.

Wzrost bezrobocia na terenie powiatu obejmie głównie osoby pracujące w przemyśle szklarskim, metalowym i meblowym. Kilka dużych zakładów produkcyjnych zgłosiło informację o planowanych zwolnieniach grupowych.

Zjawisko zwiększania się skali bezrobocia będzie więc problemem wymagającym działań o dużej skuteczności i zgodnej współpracy partnerów rynku pracy w tym szczególnie szkół i pracodawców.

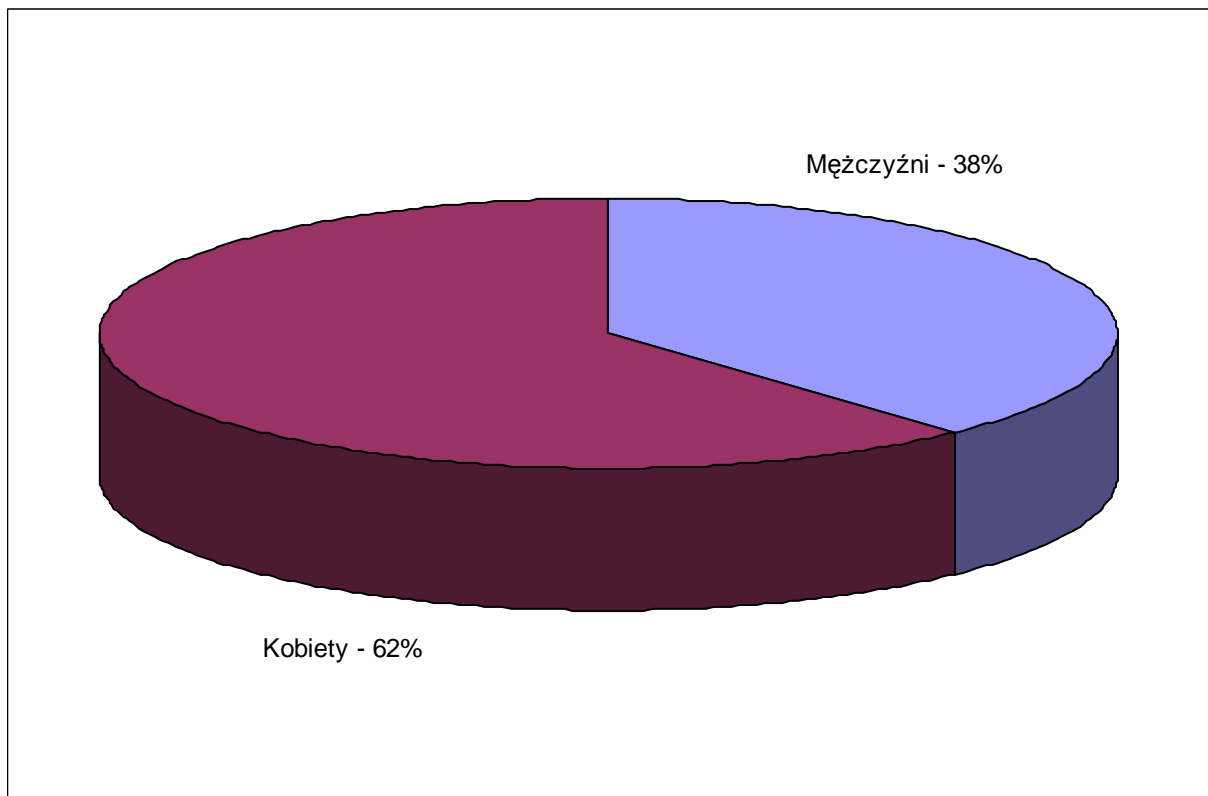
Głównymi czynnikami, które obecnie determinują bezrobocie jest pogorszenie się kondycji gospodarczej w ujęciu globalnym, krajowym i regionalnym.

**Wykres nr 2. Struktura procentowa osób bezrobotnych w 2008r – podział na powiaty**



Źródło: Dane własne PUP Krosno

**Wykres nr 3. Struktura bezrobotnych ze względu na płeć na koniec 2008**



Źródło: Dane własne PUP Krosno

W porównaniu z rokiem 2007 dysproporcja bezrobotnych ze względu na płeć zmieniła się o 5% na korzyść kobiet (w roku ubiegłym kobiety stanowiły 67% ogółu bezrobotnych). Nadal jednak sytuacja kobiet na lokalnym rynku jest mniej korzystna od sytuacji mężczyzn.

**Tabela nr 3. Osoby bezrobotne wg wykształcenia na 31.12.2008r.**

Rejon	Wyższe	Policealne i śr. zawod	Średnie ogólnoksz.	Zasadnicze zawodowe	Gimnazjum i poniżej
Krosno	273	499	203	434	321
Pow. krośnieński	468	1196	327	1529	1189
<b>Ogółem</b>	<b>741</b>	<b>1695</b>	<b>530</b>	<b>1963</b>	<b>1510</b>

Źródło: Dane własne PUP Krosno

W porównaniu do roku 2007 zwiększyła się liczba bezrobotnych w grupie osób z wykształceniem wyższym oraz gimnazjalnym i poniżej, zmniejszyła się natomiast w pozostałych grupach.

**Tabela nr 4. Struktura osób bezrobotnych na koniec 2008r (dane w %).**

Rejon	Wyższe	Policealne i śr. zawod	Średnie ogólnoksz.	Zasadnicze zawodowe	Gimnazjum i poniżej
Krosno	16	29	12	25	18
Pow. krośnieński	10	25	7	33	25
<b>Ogółem</b>	<b>12</b>	<b>26</b>	<b>8</b>	<b>31</b>	<b>23</b>

Źródło: Dane własne PUP Krosno

Największą grupę osób wśród bezrobotnych stanowią osoby z wykształceniem zasadniczym zawodowym oraz policealnym i średnim zawodowym. Najmniej bezrobotnych posiada wykształcenie średnie ogólne i wyższe.

#### **b) Bezrobocie wg zawodów (grup zawodów)**

Najbardziej reprezentatywny poziom struktury osób bezrobotnych obejmuje 10 wielkich grup zawodowych tj.:

- 1 - Parlamentarzyści, wyżsi urzędnicy i kierownicy
- 2 - Specjaliści
- 3 - Technicy i inny średni personel
- 4 - Pracownicy biurowi
- 5 - Pracownicy usług osobistych i sprzedawcy
- 6 - Rolnicy, ogrodnicy, leśnicy i rybacy
- 7 - Robotnicy przemysłowi i rzemieślnicy
- 8 - Operatorzy i monterzy maszyn i urządzeń
- 9 - Pracownicy przy pracach prostych
- 10 - Siły zbrojne



## **POWIAT M. KROSNO**

Na koniec 2008 roku zarejestrowanych było w powiecie m. Krosno **1730** osoby, w tym **1058** kobiet.

**1. W grupie przedstawiciele władz publicznych, wyżsi urzędnicy i kierownicy** zarejestrowanych było **11** osób w 9 zawodach, z czego największą ilość osób stanowili:

- kierownik wewn. jednostki działalności podstawowej w przemyśle przetwórczym – 2,
- kierownik wewn. jedn. działalności podstawowej gdzie indziej niesklasyfikowany – 2.

**2. W grupie specjalistów zarejestrowanych** było **240** osób (o 30 więcej niż w roku 2007), w 82 zawodach z czego największą ilość stanowili:

- pozostali inżynierowie rolnictwa, leśnictwa i pokrewni - 19
- specjalista administracji publicznej - 14
- specjalista do spraw marketingu i handlu – 12
- pielęgniarka - 11
- specjalista ds. organizacji usług gastronomicznych, hotelarskich i turystycznych – 11
- asystent prawny – 10
- inżynier systemów komputerowych – 9
- ekonomista – 9
- nauczyciel języka obcego – 7
- nauczyciel wychowania fizycznego - 7
- nauczyciel nauczania początkowego - 7
- pozostali specjaliści ds. ekonomicznych i zarządzania gdzie indziej niesklasyfikow. - 7
- nauczyciel języka polskiego - 6

**3. W grupie: technicy i inny średni personel** zarejestrowanych było **242** osób w 68 zawodach (zanotowano wzrost bezrobotnych w tej grupie o 20 osób), z czego największą ilość stanowili:

- pracownik administracyjny [zawód szkolny: Technik administracji] – 25
- handlowiec [zawód szkolny: Technik handlowiec] – 19
- przedstawiciel handlowy [przedstawiciel regionalny] – 15
- asystent ekonomiczny [zawód szkolny: Technik ekonomista] – 14
- technik mechanik – 11
- technik żywienia i gospodarstwa domowego – 9
- animator kultury – 9
- technik rolnik – 8
- organizator obsługi turystycznej [zawód szkolny: Technik obsługi turystycznej] – 7
- pozostali pracownicy ds. finansowych i handlowych gdzie indziej niesklasyfikowani – 7
- technik technologii odzieży – 6
- technik informatyk – 6
- kontroler jakości wyrobów - artykuły przemysłowe – 6
- dietetyk - 6

**4. W grupie: pracownicy biurowi zarejestrowanych** było **118** osoby (o 15 mniej niż w 2007) w 23 zawodach, z czego największą ilość stanowili:

- pracownik biurowy [Zawód szkolny: Technik prac biurowych] – 36
- magazynier – 22
- kasjer handlowy – 16
- asystent rachunkowości [zawód szkolny: Technik rachunkowości] – 16

- sekretarka – 5
- pozostali pracownicy do spraw finansowo-statystycznych - 5
- pracownik do spraw osobowych – 4

**5. W grupie: pracownicy usług osobistych i sprzedawcy** zarejestrowanych było **275** osób (o 26 mniej niż w 2007), w 18 zawodach z czego największą ilość stanowili:

- sprzedawca – 181,
- kucharz – 29,
- kelner – 17,
- kucharz małej gastronomii – 7,
- fryzjer [zawody szkolne: Fryzjer, Technik usług fryzjerskich] – 7,
- sprzedawca w stacji paliw – 5.

**6. W grupie: rolnicy, ogrodnicy, leśnicy i rybacy** zarejestrowanych było **2** osoby:

- ogrodnik terenów zieleni - 1
- pozostali robotnicy leśni i pokrewni – 1

**7. W grupie: robotnicy przemysłowi i rzemieślnicy** zarejestrowanych było **282** osoby, w 64 zawodach z czego największą ilość stanowili:

- ślusarz - 28
- hutnik - dmuchacz szkła - 27
- sortowacz - brakarz szkła - 17
- zdobnik szkła - 15
- obuwnik przemysłowy - 14
- krawiec - 13
- szwaczka - 12
- cukiernik - 11
- formowacz wyrobów szklanych - 9
- tapicer - 8
- murarz - 7
- tokarz - 7
- malarz budowlany - 6
- tkacz - 6

Zauważa się wzrost osób zarejestrowanych w zawodach związanych z przemysłem szklarskim.

**8. W grupie: operatorzy i monterzy maszyn i urządzeń** zarejestrowanych było **97** osób (liczba bezrobotnych w tej grupie wzrosła o 39 osób w porównaniu do 2007r) w 33 zawodach, z czego największą ilość stanowili:

- pozostali operatorzy maszyn i urządzeń do obróbki metali – 13
- kierowca samochodu osobowego – 13
- kierowca samochodu ciężarowego - 11
- pozostali operatorzy urządzeń przemysłu szklarskiego – 5
- operator urządzeń do formowania i przetwórstwa włókna szklanego – 5
- operator maszyn do obróbki skrawaniem – 5
- pozostali operatorzy maszyn do produkcji wyrobów z tworzyw sztucznych - 4

W tej grupie zauważalny jest wzrost bezrobotnych w zawodach związanych z branżą metalową i szklarską.

**9. W grupie: pracownicy przy pracach prostych** zarejestrowanych było **189** osób (odnotowano wzrost o 34 osoby) w 40 zawodach, z czego największą ilość stanowili:

- sprzątaczką – 37,
- robotnik pomocniczy w przemyśle przetwórczym – 31,
- robotnik gospodarczy – 14,
- pakowacz -11,
- pomoc kuchenna – 8,
- robotnik budowlany – 8,

**10. W grupie siły zbrojne nie figurowała żadna osoba.**

Ponadto osób **bez zawodu** było **274** (w tym 164 kobiety). Liczba bezrobotnych w tej grupie wzrosła o 64 (w tym aż o 61 kobiet).

Wśród osób bez zawodu znajduje się **31** absolwentów, którzy nie zaliczyli egzaminów zawodowych.

## **POWIAT KROŚNIENSKI**

Na koniec 2007 r. w powiecie krośnieńskim zarejestrowanych było **4709** osoby, w tym **2951** kobiet.

**1. W grupie przedstawiciele władz publicznych, wyżsi urzędnicy i kierownicy** zarejestrowanych było **15** osób w 6 zawodach, z czego największą ilość stanowili:

- kierownik wewnętrznej jednostki organizacyjnej gdzie indziej niesklasyfikowany - 6
- kierownik wewnętrznej jednostki działalności podst. w przemyśle przetwórczym - 5

**2. W grupie specjalistów** zarejestrowanych było 339 osób (o 21 więcej niż w 2007) w 78 zawodach z czego największą ilość stanowili:

- pozostali inżynierowie rolnictwa, leśnictwa i pokrewni – 43
- specjalista administracji publicznej – 32
- specjalista do spraw organizacji usług gastronomicznych, hotelarskich i turystycznych - 29
- nauczyciel języka polskiego – 21
- pozostali specjaliści ds. ekonom. i zarządzania gdzie indziej niesklasyfikowani – 16
- asystent prawny – 16
- pedagog - 16
- pozostali inżynierowie budownictwa i inżynierii środowiska – 15
- nauczyciel nauczania początkowego – 15
- nauczyciel wychowania fizycznego – 13
- ekonomista - 12
- nauczyciel języka obcego – 10
- specjalista do spraw marketingu i handlu [sprzedaży] - 10
- inżynier systemów komputerowych – 7
- inżynier mechanik – maszyny i urządzenia przemysłowe – 7
- inżynier leśnictwa - 7

Zauważyć można zdecydowaną przewagę w tej grupie osób z wykształceniem związanym z rolnictwem i ochroną środowiska, turystyką, oraz osób z wykształceniem administracyjnym i pedagogicznym.

**3. W grupie: technicy i inny średni personel** zarejestrowanych było **511** osób (130 osób mniej niż w 2007) w 78 zawodach, z czego największą ilość stanowili:

- asystent ekonomiczny [zawód szkolny: Technik ekonomista] - 77
- technik żywienia i gospodarstwa domowego] - 40
- technik technologii odzieży - 39
- pracownik administracyjny [zawód szkolny: Technik administracji] - 30
- handlowiec [zawód szkolny: Technik handlowiec] – 28
- technik rolnik – 18
- technik poligraf – 17
- technik mechanik – 16
- technik budownictwa – 13
- zaopatrzeniowiec – 13
- księgowy – 11
- organizator usług gastronomicznych [zawód szkolny: Technik org. usług gastronom.] – 10
- przedstawiciel handlowy [przedstawiciel regionalny] - 10

**4. W grupie: pracownicy biurowi** zarejestrowanych było 196 osób (o 21 mniej niż w roku 2007) w 25 zawodach, z czego największą ilość stanowili:

- pracownik biurowy [Zawód szkolny: Technik prac biurowych] - 56
- magazynier - 34
- kasjer handlowy - 19
- pozostali pracownicy do spraw finansowo-statystycznych - 18
- asystent rachunkowości [zawód szkolny: Technik rachunkowości] - 10

Podobnie jak w ubiegłych latach w grupie tej dominują pracownicy biurowi.

**5. W grupie: pracownicy usług osobistych i sprzedawcy** zarejestrowanych było 647 osób (o 145 mniej niż w roku 2007) w 24 zawodach, z czego największą ilość stanowili:

- sprzedawca – 360
- kucharz - 95
- fryzjer [zawody szkolne: Fryzjer, Technik usług fryzjerskich] – 46
- kelner – 35
- bufetowy [barman] – 20
- opiekunka domowa -19
- kucharz małej gastronomii – 17
- prac. ochrony mienia i osób [zawód szkolny: tech. ochr. fizycznej osób i mienia] - 12

W grupie tej największy spadek osób bezrobotnych w porównaniu do roku 2007 wystąpił wśród sprzedawców – spadek o 92 osoby i kucharzy o 29 osób

**6. W grupie: rolnicy, ogrodnicy, leśnicy i rybacy** zarejestrowanych było **73** osoby (o 25 mniej niż w roku 2007) w 12 zawodach, z czego największą ilość stanowili:

- robotnik leśny – 34
- rolnik produkcji roślinnej i zwierzęcej [zawód szkolny: Rolnik] – 7
- drwal – 7
- ogrodnik terenów zieleni – 6
- pozostali hodowcy zwierząt i pokrewni gdzie indziej niesklasyfikowani - 5

Największy spadek odnotowano w zawodzie robotnik leśni – w porównaniu z rokiem 2007 ubył 13 osób)

**7. W grupie: robotnicy przemysłowi i rzemieślnicy** zarejestrowanych było **1126** osób w 135 zawodach, z czego największą ilość stanowili:

- obuwnik przemysłowy – 86,
- ślusarz – 84,
- hutnik - dmuchacz szkła - 84
- kaletnik – 64
- szwaczka – 63
- krawiec - 56
- cukiernik – 46
- sortowacz - brakarz szkła – 40
- tokarz – 26
- zdobnik szkła – 24
- piekarz – 22
- formowacz wyrobów szklanych – 21
- murarz – 20
- pozostali mechanicy pojazdów samochodowych – 19
- przedzarz – 19
- szlifierz szkła gospodarczego i technicznego – 17
- malarz budowlany - 15
- stolarz – 15
- pozostali stolarze i pokrewni - 15

Największe zmiany odnotowano w zawodach: hutnik – dmuchacz szkła (wzrost o 63 osoby), krawiec (spadek o 28 bezrobotnych)

**8. W grupie: operatorzy i monterzy maszyn i urządzeń** zarejestrowanych było 253 osób (o 10 więcej niż w 2007) w 86 zawodach, z czego największą ilość stanowili:

- pozostali operatorzy maszyn i urządzeń do obróbki metali – 51
- kierowca samochodu ciężarowego – 31
- operator maszyn do obróbki skrawaniem – 20
- monter układów hydraulicznych i pneumatycznych – 16
- pozostali operatorzy urządzeń przemysłu szklarskiego – 13
- operator maszyn do produkcji opakowań z papieru i tektury – 10
- kierowca samochodu osobowego – 10
- kierowca operator wózków jezdniowych – 9
- wiertacz odwiertów eksploatacyjnych i geofizycznych – 8
- operator urządzeń do formowania i przetwórstwa włókna szklanego – 7
- operator urządzeń do formowania wyrobów z tworzyw sztucznych – 7
- operator urządzeń przetwórstwa owocowo-warzywnego – 7
- topiarz szkła - 6

Największe zmiany nastąpiły w zawodzie pozostali operatorzy maszyn i urządzeń do obróbki metali – wzrost o ponad 40 osób).

**9. W grupie: pracownicy przy pracach prostych** zarejestrowanych było **655** osób (o 55 więcej niż w roku 2007) w 47 zawodach, z czego największą ilość stanowili:

- robotnik pomocniczy w przemyśle przetwórczym - 136
- robotnik gospodarczy - 86
- sprzątaczką - 77
- pakowacz - 49
- robotnik budowlany - 47
- pozostali robotnicy przy pracach prostych w przemyśle - 46

- pomoc kuchenna - 32
- robotnik magazynowy - 22
- sortowacz - 21
- dozorca - 14
- palacz pieców zwykłych - 13
- salowa - 12
- pozostali robotnicy pomocniczy w budownictwie drogowym, wodnym i pokrewni - 12
- pokojowa [w hotelu] - 11

W grupie tej sytuacja kształtuje się podobnie jak w 2007r.

**W grupie siły zbrojne** nie było zarejestrowanych osób.

Ponadto osób **bez zawodu było 735** (o 44 więcej niż w 2007), w tym 499 kobiet. Wzrost liczby bezrobotnych powodowany jest wzrostem liczby absolwentów, którzy nie zaliczyli egzaminów. W ewidencji PUP na koniec roku 2008 figurowało aż **116** takich osób.

**Pod względem rodzaju działalności ostatniego miejsca pracy najwięcej osób zarejestrowanych w końcu grudnia 2008 r. w następujących sekcjach PKD:**

## **POWIAT M. KROSNO**

Zarejestrowanych z powiatu m. Krosno było w sekcjach PKD **1290** osób, z tego:

- przetwórstwo przemysłowe - **432**
- handel hurtowy i detaliczny; naprawa pojazdów samochodowych, motocykli oraz artykułów użytku osobistego i domowego – **255**
- obsługa nieruchomości, wynajem i usługi związane z prowadzeniem działalności gospodarczej – 84
- ochrona zdrowia i pomoc społeczna – 52
- budownictwo – 46
- hotele i restauracje – 33
- administracja publiczna i obrona narodowa; obowiązkowe ubezpieczenia społeczne i powszechne ubezpieczenie zdrowotne – 33
- działalność usługowa komunalna, społeczna i indywidualna, pozostała – 28
- edukacja – 27
- pośrednictwo finansowe – 17
- transport, gospodarka magazynowa i łączność – 11
- wytwarzanie i zaopatrywanie w energię elektryczną, gaz, wodę – 5
- górnictwo – 3
- rolnictwo, łowiectwo i leśnictwo – 1
- rybactwo – 0
- gospodarstwa domowe zatrudniające pracowników – 0
- organizacje i zespoły eksterytorialne - 0

Działalność nie zidentyfikowana – **263**

Zauważalny jest w porównaniu do 2007r znaczny wzrost osób zarejestrowanych w sekcji PKD przetwórstwo przemysłowe – o 221 osób (wzrost 100%), nastąpił w tym czasie spadek osób w sekcji handel hurtowy i detaliczny; naprawa pojazdów samochodowych,

motocykli oraz artykułów użytku osobistego i domowego – liczba zarejestrowanych spadła o 114 osób.

Znacznie spadła również liczba osób zarejestrowanych z nie zidentyfikowaną działalnością (spadek o 395 osób).

## **POWIAT KROŚNIĘSKI**

Zarejestrowanych z powiatu krośnieńskiego było w sekcjach PKD **3447** osób, z tego:

- przetwórstwo przemysłowe - **1398**
- handel hurtowy i detaliczny; naprawa pojazdów samochodowych, motocykli oraz artykułów użytku osobistego i domowego – **476**
- obsługa nieruchomości, wynajem i usługi związane z prowadzeniem działalności gospodarczej – 189
- budownictwo – 158
- administracja publiczna i obrona narodowa; obowiązkowe ubezpieczenia społeczne i powszechne ubezpieczenie zdrowotne – 137
- ochrona zdrowia i pomoc społeczna – 97
- hotele i restauracje – 75
- edukacja – 72
- rolnictwo, łowiectwo i leśnictwo – 65
- transport, gospodarka magazynowa i łączność – 59
- działalność usługowa komunalna, społeczna i indywidualna, pozostała – 52
- wytwarzanie i zaopatrywanie w energię elektryczną, gaz, wodę – 32
- pośrednictwo finansowe – 32
- górnictwo – 13
- rybactwo – 0
- gospodarstwa domowe zatrudniające pracowników – 0
- organizacje i zespoły eksterytorialne - 0

Działalność nie zidentyfikowana - **592**

W porównaniu z rokiem 2007 największe zmiany nastąpiły w sekcjach PKD: przetwórstwo przemysłowe (wzrost o **658** osób – tj. niemal o 100%), handel hurtowy i detaliczny; naprawa pojazdów samochodowych, motocykli oraz artykułów użytku osobistego i domowego – spadek o 183 osoby w porównaniu z rokiem 2007.

Zmniejszyła się liczba osób o nie zidentyfikowanej działalności wg PKD – spadek o **1086** osób.

**Pod względem napływu osób bezrobotnych wg zawodów najwięcej osób zarejestrowało się w następujących zawodach:**

## **POWIAT M. KROSNO**

W roku 2008 do PUP Krosno napłynęło z powiatu m. Krosno 2913 osób w 376 zawodach, z tego najwięcej:

- bez zawodu - 563
- sprzedawca - 234
- robotnik pomocniczy w przemyśle przetwórczym - 66
- hutnik - dmuchacz szkła - 64
- ślusarz - 54
- pozostali inżynierowie rolnictwa, leśnictwa i pokrewni - 49
- pakowacz - 40
- specjalista do spraw organizacji usług gastronomicznych, hotelarskich i turystycznych - 39
- pracownik biurowy [Zawód szkolny: Technik prac biurowych] - 39
- kucharz - 37
- handlowiec [zawód szkolny: Technik handlowiec] - 36
- magazynier - 35
- pracownik administracyjny [zawód szkolny: Technik administracji] - 33
- sprzątaczką - 32
- robotnik gospodarczy - 32
- kasjer handlowy - 27
- pozostali robotnicy przy pracach prostych w przemyśle - 27
- asystent ekonomiczny [zawód szkolny: Technik ekonomista] - 26
- przedstawiciel handlowy [przedstawiciel regionalny] - 25
- zdobnik szkła - 25
- inżynier systemów komputerowych - 24
- kelner - 24
- obuwnik przemysłowy - 24
- pozostali operatorzy maszyn i urządzeń do obróbki metali - 24
- technik mechanik - 23
- specjalista do spraw marketingu i handlu [sprzedaży] - 22
- asystent prawny - 22
- specjalista administracji publicznej - 22
- pozostali inżynierowie budownictwa i inżynierii środowiska - 20
- pozostali specjaliści ds. ekonomicznych i zarządzania gdzie indziej niesklasyfikow. – 20
- sortowacz - brakarz szkła - 20
- robotnik budowlany - 19
- nauczyciel języka obcego - 18
- robotnik magazynowy - 18
- animator kultury - 17
- cukiernik - 17
- pielęgniarka - 16
- nauczyciel wychowania fizycznego - 16
- ekonomista - 16
- tokarz - 16
- krawiec - 16
- kierowca samochodu osobowego - 16
- nauczyciel nauczania początkowego - 15
- pozostali operatorzy urządzeń przemysłu szklarskiego – 15
- szwaczka - 13
- politolog - 12
- technik budownictwa – 12
- nauczyciel języka polskiego - 11
- socjolog – 11
- technik informatyk - 11



- technik żywienia i gospodarstwa domowego - 11
- kucharz małej gastronomii - 11
- sprzedawca w stacji paliw - 11
- tapicer - 11

Największą liczbę osób stanowili bezrobotni bez zawodu (19% ogółu) bądź też w zawodach nie wymagających dużych kwalifikacji oraz tam, gdzie występuje sezonowość prac i częsta rotacja pracowników.

W porównaniu do roku 2007 nie zaobserwowano dużych zmian odnośnie rodzajów zawodów i ilości osób. Napływ bezrobotnych zwiększył się o 203 osoby.

## **POWIAT KROŚNIENSKI**

W roku 2008 do PUP Krosno napłynęło z powiatu krośnieńskiego 6982 osoby w 552 zawodach, z tego najwięcej:

- bez zawodu – 1343
- sprzedawca – 421
- robotnik pomocniczy w przemyśle przetwórczym – 167
- hutnik - dmuchacz szkła - 158
- ślusarz - 127
- robotnik gospodarczy – 118
- asystent ekonomiczny [zawód szkolny: Technik ekonomista] – 100
- pozostali inżynierowie rolnictwa, leśnictwa i pokrewni – 91
- kucharz – 82
- obuwnik przemysłowy – 80
- robotnik budowlany – 73
- pakowacz – 72
- sprzątaczką – 70
- kierowca samochodu ciężarowego – 65
- sortowacz - brakarz szkła - 64
- fryzjer [zawody szkolne: Fryzjer, Technik usług fryzjerskich] - 63
- pozostali robotnicy przy pracach prostych w przemyśle - 62
- pozostali operatorzy maszyn i urządzeń do obróbki metali - 61
- specjalista do spraw organizacji usług gastronomicznych, hotelarskich i turystycznych - 56
- magazynier - 56
- technik mechanik - 54
- krawiec - 54
- cukiernik - 50
- szwaczka - 50
- pracownik biurowy [Zawód szkolny: Technik prac biurowych] – 49
- piekarz - 49
- specjalista administracji publicznej - 47
- handlowiec [zawód szkolny: Technik handlowiec] – 47
- murarz – 47
- kelner – 45
- pozostali operatorzy urządzeń przemysłu szklarskiego – 43
- technik żywienia i gospodarstwa domowego – 42
- kaletnik - 41

- technik technologii odzieży – 40
- szlifierz szkła gospodarczego i technicznego – 40
- stolarz – 40
- pozostali specjaliści ds. ekonomicznych i zarządzania gdzie indziej niesklasyfikow. – 38
- pedagog - 37
- robotnik magazynowy - 37
- nauczyciel języka polskiego - 36
- robotnik leśny - 35
- nauczyciel nauczania początkowego - 34
- sortowacz – 33
- pozostali inżynierowie budownictwa i inżynierii środowiska – 32
- ekonomista - 32
- asystent prawny - 32
- tokarz - 31
- zdobnik szkła – 31
- operator maszyn do obróbki skrawaniem – 31
- pomoc kuchenna - 31
- technik poligraf - 30
- specjalista do spraw marketingu i handlu [sprzedaży] – 29
- technik budownictwa - 28
- tapicer – 28
- inżynier systemów komputerowych – 27
- pracownik administracyjny [zawód szkolny: Technik administracji] – 27
- kucharz małej gastronomii – 27
- spawacz ręczny łukiem elektrycznym – 27
- mechanik pojazdów samochodowych – 27
- nauczyciel języka obcego - 26
- nauczyciel wychowania fizycznego – 26
- technik mechanizacji rolnictwa -
- pozostali formowacze wyrobów szklanych, krajacze i szlifierze szkła – 26
- pracownik ochrony mienia i osób [zawód szkolny: tech. ochrony fiz. osób i mienia] – 25
- pozostali mechanicy pojazdów samochodowych – 23
- formowacz wyrobów szklanych – 23
- kierowca samochodu osobowego – 23
- kasjer handlowy – 22
- technolog robót wykończeniowych w budownictwie – 22
- elektromechanik pojazdów samochodowych – 22
- technik technologii drewna – 21
- przedstawiciel handlowy [przedstawiciel regionalny] – 21
- cieśla – 21
- bufetowy [barman] – 20
- dozorca - 20

Największą liczbę osób (podobnie jak w m. Krosno) stanowili bezrobotni bez zawodu (19% ogółu) bądź też w zawodach nie wymagających dużych kwalifikacji oraz tam, gdzie występuje sezonowość prac i częsta rotacja pracowników. W porównaniu do roku 2007 zaobserwowano zwiększenie napływu bezrobotnych o 809 osób (o 13%).

Z przedstawionej analizy wynika, iż zdecydowanie najwięcej zarejestrowanych jest osób z bardzo niskimi kwalifikacjami zawodowymi. Z ogólnej liczby **6439** osób bezrobotnych - **1510** osób (**23%** ogółu osób bezrobotnych) posiada wykształcenie gimnazjalne i poniżej. Na terenie powiatu krośnieńskiego 25% osób posiada wykształcenie gimnazjalne i niższe, a 10% posiada wykształcenie wyższe. W powiecie m. Krosno sytuacja przedstawia się nieco lepiej: 18% posiada wykształcenie gimnazjalne i niższe, a 16% posiada wykształcenie wyższe. Dużą liczbę osób bezrobotnych stanowią osoby, które pracowały na stanowiskach pomocniczych, niewymagających specjalistycznych kwalifikacji, często pracownicy sezonowi. Z analizy napływu osób bezrobotnych wynika, iż sporo osób rejestruje się i wyrejestrowuje nawet kilkakrotnie w ciągu roku.

**Pomimo, iż 9895 osób zarejestrowało się w 2008 roku (o 1012 więcej niż w 2007), to i tak liczba bezrobotnych wzrosła jedynie o 142 osoby.** Ponadto 9753 osoby zostało wyłączonych z ewidencji osób bezrobotnych w 2008r.

Zmniejszył się odsetek zarejestrowanych kobiet w stosunku do mężczyzn – o 5%. Jednak nadal 62% osób bezrobotnych stanowią kobiety. Ponadto w powiecie m. Krosno 60% a w powiecie krośnieńskim 67% osób bez zawodu stanowią kobiety.

W powiecie m. Krosno największą ilość (432 osoby) stanowili pracownicy przetwórstwa przemysłowego (33%) i pracownicy sekcji PKD handel hurtowy i detaliczny; naprawa pojazdów samochodowych, motocykli oraz artykułów użytku osobistego i domowego – 255 osób (20%).

W powiecie krośnieńskim 1398 osób bezrobotnych to pracownicy przetwórstwa przemysłowego, co stanowiło 41% ogółu. Na drugim miejscu byli pracownicy sektora handel hurtowy i detaliczny; naprawa pojazdów samochodowych, motocykli oraz artykułów użytku osobistego i domowego – 476 bezrobotnych (14%).

Samo posiadanie odpowiedniego zawodu, nawet przy dużym zapotrzebowaniu na rynku pracy nie powoduje, iż osoby te są poszukiwane przez pracodawców. Często nie posiadają oni doświadczenia zawodowego, odpowiednich uprawnień albo mają długą przerwę w wykonywaniu zawodu, niskie motywacje. Kwalifikacje zawodowe osób kończących szkoły często nie odpowiadają wymogom rynku pracy. Coraz częściej obserwuje się, iż absolwenci szkół nie posiadają zawodu (nie mają zaliczonego egzaminu zawodowego). Nie zawsze też szkoły kierują się sugestiami pracodawców i instytucji rynku pracy działających na lokalnym rynku pracy przy profilowaniu kierunków kształcenia. Część osób pomimo posiadania zawodu nie ma dodatkowych uprawnień do wykonywania pracy na danym stanowisku.

W roku 2008 zaobserwowano nieznaczny wzrost bezrobocia (w poprzednich latach stopa bezrobocia malała). Spowodowane jest to m.in. kryzysem gospodarczym (kilka dużych zakładów zgłosiło informację o zwolnieniach grupowych). Najbardziej obecna sytuacja gospodarcza dotknęła w powiecie przede wszystkim przemysł szklarski oraz metalowy. Do głównych przyczyn bezrobocia oprócz niedostatecznej liczby nowych miejsc pracy jest przede wszystkim niski poziom wykształcenia i brak odpowiednich umiejętności do wykonywania pracy na stanowiskach oferowanych przez pracodawców. Duże znaczenie ma również mała mobilność zarejestrowanych bezrobotnych oraz niechęć do zmian oraz postawy roszczeniowe.

## 2. ANALIZA OFERT PRACY WG ZAWODÓW (GRUP ZAWODÓW)

Rynek pracy na terenie działania PUP Krosno charakteryzuje się dużym stopniem uprzemysłowienia (z dominującymi dziedzinami przemysłu chemicznego-szklarskiego, elektromaszynowego, drzewno meblarskiego, paliwowego i spożywczego) oraz stosunkowo dużą różnorodnością świadczonej działalności usługowej i handlowej (istotne znaczenie posiada handel przygraniczny prowadzony w oparciu o istniejące targowiska i giełdy).

Do charakterystycznych cech tego obszaru rynku należy zaliczyć:

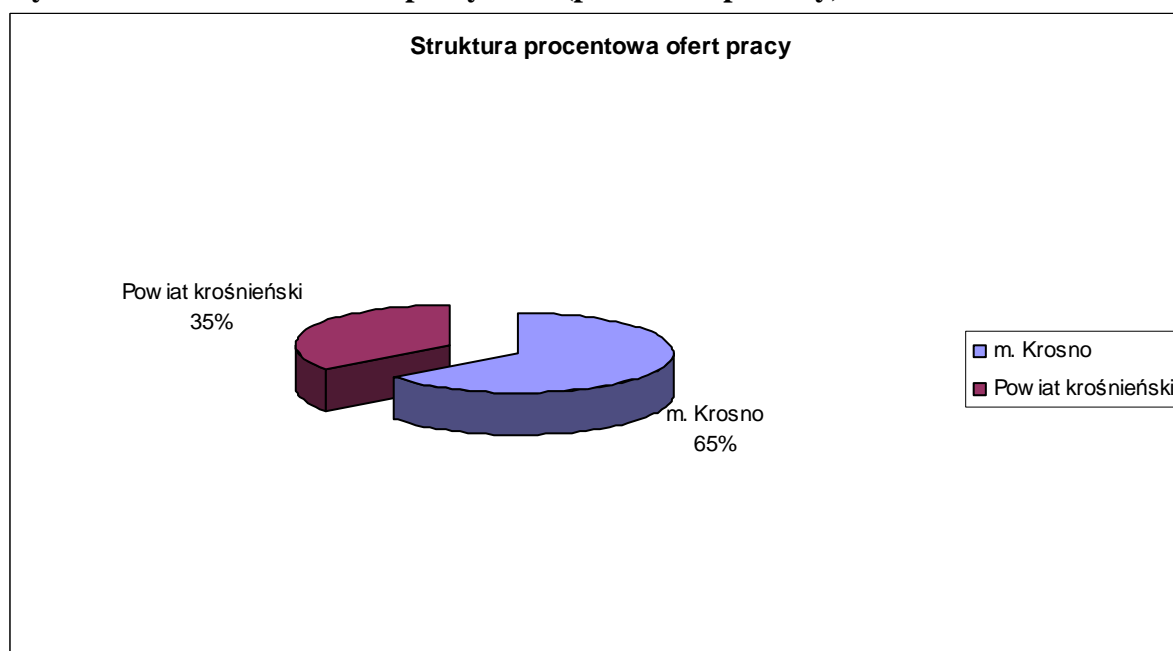
- zdecydowana przewaga małych podmiotów gospodarczych zatrudniających do 5 pracowników, które nie planują zwiększania produkcji, czy świadczonych usług, a tym samym zwiększenia zatrudnienia,
- niewielka ilość powstających nowych miejsc pracy – zgłaszane oferty w większości dotyczą wymiany pracowników oraz prac sezonowych, staży,
- niskie i nieodpowiadające wymaganiom pracodawców kwalifikacje potencjalnych pracowników,
- oferty pracy o bardzo niskim wynagrodzeniu,
- nadmierna dominacja zatrudnienia w rolnictwie (odsetek pracujących w rolnictwie w powiecie krośnieńskim jest o ponad 20% wyższy od średniej krajowej),
- duże rozdrobnienie obszarowe gospodarstw rolnych, gorsze warunki upraw, wyższe od przeciętnych w kraju koszty produkcji rolniczej.

Na koniec 2007 roku w rejestrze REGON zarejestrowanych było w powiecie m. Krosno 5174 podmioty gospodarcze, natomiast w powiecie krośnieńskim 6605 podmiotów gospodarczych.

m

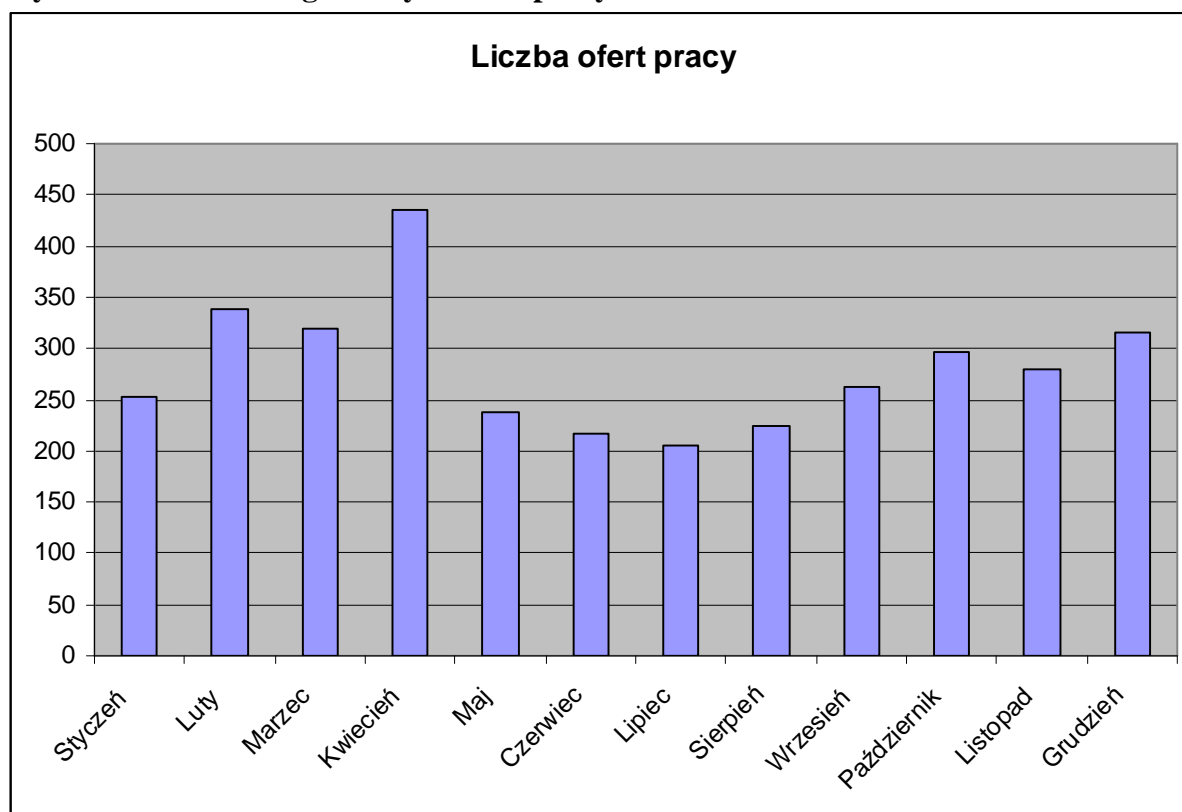
W 2008 roku pośrednicy pracy pozyskali **3382** wolne miejsca pracy.

### Wykres nr 4. Struktura ofert pracy w % (podział na powiaty)



Źródło: Dane własne PUP

**Wykres nr 5. Liczba zgłoszonych ofert pracy do PUP Krosno w 2008 roku**



Źródło: Dane własne PUP

**a) Oferty pracy wg zawodów:**

**POWIAT M. KROSNO**

PUP Krosno pozyskał z terenu m. Krosno w 2008 roku 2037 ofert pracy w 229 zawodach. Najwięcej ofert dotyczyło następujących zawodów:

- pracownik administracyjny [zawód szkolny: Technik administracji] - 264
- robotnik gospodarczy - 246
- sprzedawca - 237
- pracownik biurowy [Zawód szkolny: Technik prac biurowych] - 71
- pozostali robotnicy przy pracach prostych w przemyśle - 47
- kucharz - 45
- kasjer handlowy - 38
- spawacz ręczny łukiem elektrycznym - 35
- magazynier - 33
- szlifierz szkła gospodarczego i technicznego - 30
- asystent rachunkowości [zawód szkolny: Technik rachunkowości] - 27
- ślusarz - 25
- sprzątaczką - 25
- kelner - 24
- bez zawodu - 21

- hutnik - dmuchacz szkła - 21
- robotnik budowlany - 21
- asystent bankowości - 19
- brukarz - 18
- stolarz meblowy – 18
- szwaczka - 17
- obuwnik przemysłowy - 16
- mechanik pojazdów samochodowych - 15
- topiarz szkła - 15
- kierowca samochodu ciężarowego - 14
- fryzjer [zawody szkolne: Fryzjer, Technik usług fryzjerskich] - 13
- monter mebli - 13
- bibliotekarz - 12
- operator skrawarek drewna - 12
- operator obrabiarek sterowanych numerycznie - 12
- operator urządzeń do formowania wyrobów z tworzyw sztucznych - 12
- wychowawca w placówkach oświatowych, wychowawczych i opiekuńczych - 11
- fryzjer damski - 11
- pomoc kuchenna - 11
- fizjoterapeuta - 10
- handlowiec [zawód szkolny: Technik handlowiec] - 10
- operator wprowadzania danych - 10
- tokarz - 10
- operator maszyn do produkcji opakowań z papieru i tektury - 10

## **POWIAT KROŚNIENSKI**

PUP Krosno pozyskał z terenu m. Krosno w 2008 roku 1199 ofert pracy w 162 zawodach. Najwięcej ofert dotyczyło następujących zawodów:

- robotnik gospodarczy - 247
- sprzedawca - 85
- pracownik administracyjny [zawód szkolny: Technik administracji] - 74
- kucharz - 47
- kierowca samochodu ciężarowego - 44
- kasjer handlowy - 42
- pracownik biurowy [Zawód szkolny: Technik prac biurowych] - 39
- stolarz - 23
- operator maszyn do produkcji płyt i sklejek - 23
- kelner - 22
- robotnik budowlany -22
- cukiernik - 18
- elektromonter instalacji elektrycznych - 16
- magazynier - 15
- mechanik pojazdów samochodowych - 14
- kierowca samochodu osobowego - 14
- brukarz - 13

- ślusarz – 13
- piekarz – 12
- wychowawca w placówkach oświatowych, wychowawczych i opiekuńczych – 11
- spawacz ręczny łukiem elektrycznym – 11
- mechanik samochodów ciężarowych - 9
- szwaczka - 9
- formierz wyrobów z kompozytów polimerowych – 9
- operator urządzeń do formowania wyrobów z tworzyw sztucznych - 9
- monter rowerów i wózków - 9

**b) Ilość ofert wg sekcji PKD:**

**POWIAT M. KROSNO**

- handel hurt. i detal.; naprawa poj. samoch., motocykli oraz art. użytku osob. i domow. - 522
- przetwórstwo przemysłowe – 492
- administ. publ. i obrona narodowa; obowiązkowe bezp. społ. i powsz. ubezpie. zdrow. - 424
- budownictwo – 131
- obsługa nieruchom., wynajem i usługi związane z prowadzeniem działalności gosp. – 104
- działalność usługowa komunalna, społeczna i indywidualna, pozostała – 103
- ochrona zdrowia i pomoc społeczna – 93
- hotele i restauracje – 51
- edukacja – 40
- transport, gospodarka magazynowa i łączność - 36
- pośrednictwo finansowe – 31
- wytwarzanie i zaopatrywanie w energię elektryczną, gaz, wodę – 9
- górnictwo – 1
- rolnictwo, łowiectwo i leśnictwo – 0
- rybactwo – 0
- gospodarstwa domowe zatrudniające Pracowników - 0
- organizacje i zespoły eksterytorialne – 0
- działalność nie zidentyfikowana - 0

**POWIAT KROŚNIENSKI**

- przetwórstwo przemysłowe – 310
- administ. publ. i obrona narodowa; obowiązkowe bezp. społ. i powsz. ubezpie. zdrow. - 303
- handel hurt. i detal.; naprawa poj. samoch., motocykli oraz art. użytku osob. i domow. - 192
- budownictwo – 78
- hotele i restauracje - 68
- ochrona zdrowia i pomoc społeczna – 55
- transport, gospodarka magazynowa i łączność - 43
- działalność usługowa komunalna, społeczna i indywidualna, pozostała – 36
- edukacja – 33
- obsługa nieruchom., wynajem i usługi związane z prowadzeniem działalności gosp. – 28
- pośrednictwo finansowe – 25
- wytwarzanie i zaopatrywanie w energię elektryczną, gaz, wodę – 12

- górnictwo – 10
- rolnictwo, łowiectwo i leśnictwo – 6
- rybactwo – 0
- gospodarstwa domowe zatrudniające Pracowników - 0
- organizacje i zespoły eksterytorialne – 0
- działalność nie zidentyfikowana - 0

Analiza ofert pracy pozyskanych przez urząd pracy nie odzwierciedla w pełni rynku pracy. Do urzędów pracy trafia około 30% ogółu ofert, niemniej jednak dają one pewien obraz sytuacji na lokalnym rynku pracy. Stosunkowo duża ilość ofert pracy przy prostych pracach jak: robotnik gospodarczy, robotnik budowlany wcale nie świadczy o dużym zapotrzebowaniu na te stanowiska, lecz o dużej rotacji i sezonowości prac na tych stanowiskach. Podobnie jest w zawodach gastronomicznych oraz w branży handlowej. Ponadto spora ilość ofert dla pracowników administracyjnych i biurowych związana jest z tym, iż zorganizowanych było sporo staży na te stanowiska, gdzie kierowane były nie tylko osoby z takim wykształceniem, lecz często osoby z wyższym wykształceniem o różnych specjalnościach. Duża ilość staży dla pracowników administracyjnych zorganizowanych było też w jednostkach administracji publicznej, gdzie często osoby te po odbyciu stażu nie zostały zatrudnione i dalej pozostają w rejestrze osób bezrobotnych. Ponadto największa ilość ofert, jaka wpłynęła do Urzędu stanowiło stanowisko robotnika gospodarczego, a to związane było z wykonywaniem prac społecznie użytecznych. Często pracodawcy zgłaszając wolne miejsca pracy wymagają od kandydatów nie tylko posiadania formalnego wykształcenia, ale też doświadczenia zawodowego, umiejętności ogólnej krótkiej przerwy w wykonywaniu zawodu bądź też dodatkowych kwalifikacji czy też uprawnień.

W okresie od stycznia do końca grudnia 2008 roku pośrednicy pracy pozyskali **3236** miejsc pracy. W podanym okresie obsadzonych zostało **2256** miejsc pracy. Pośrednicy pracy wydali **5090** kart referencyjnych. W okresie tym odnotowano **870** odmów podjęcia pracy (22,4% ogólnej liczby wydanych kart referencyjnych). Tak duża ilość odmów związana jest przede wszystkim z niskimi zarobkami oferowanymi przez pracodawców, najczęściej w granicach minimalnego wynagrodzenia, wciąż jeszcze dużą ilością osób pracujących w szarej strefie, zamiarem wyjazdu za granicę w celach zarobkowych czy też opieką nad dziećmi. W całym 2007 roku odnotowaliśmy jeszcze więcej odmów - **1280**.

Według sekcji PKD najwięcej ofert zarówno w powiecie m. Krosno (847) jak i w powiecie krośnieńskim (416) wpłynęło z branży przetwórstwo przemysłowe. Duża ilość ofert była także z branży handel hurtowy i detaliczny (duża rotacja pracowników na tych stanowiskach), administracja publiczna i obrona narodowa (głównie oferty stażowe) oraz budownictwo.

Pośrednicy pracy zaobserwowali małe zainteresowanie do korzystania z usług Urzędu Pracy zarówno ze strony pracodawców jak również ze strony osób bezrobotnych. Zgodnie ze standardami usług rynku pracy pośrednicy pracy pozyskując ofertę pracy powinni od pracodawcy uzyskać m. in. takie informacje: wysokość wynagrodzenia, system wynagrodzenia, rodzaj umowy, informacje o systemie i rozkładzie pracy, datę rozpoczęcia zatrudnienia a takich informacji pracodawcy nie chcą udzielać. Ponadto pracodawcy nie chcą współpracować z PUP w kwestii monitorowania rynku pracy, planowania przyszłych potrzeb kadrowych czy proponowanych kierunków szkoleń dla osób bezrobotnych. Nie udzielają informacji podczas badań ankietowych zarówno pracownikom PUP jak też firmom zewnętrznym, którym zlecamy przeprowadzenie badań i zebranie informacji, które mają



pozwoić na określenie zapotrzebowania na konkretne zawody, sektory, branże czy też potrzeby szkoleniowe. Informacje te są nam przydatne w celu określenia planów szkoleń.

Osoby bezrobotne nie wykazują większego zainteresowania wszystkimi usługami PUP. Często rejestrują się lub pozostają w rejestrze tylko ze względu na ubezpieczenie zdrowotne oraz ubezpieczenie członków rodziny. Na pozyskane oferty pracy pośrednicy pracy w większości przypadków muszą wzywać osoby bezrobotne w celu przedłożenia propozycji. Osoby bezrobotne niechętnie przyjmują oferty, często odmawiają w urzędzie lub u pracodawcy przyjęcia propozycji, składają fałszywe informacje o posiadanych kwalifikacjach, twierdzą, iż ich stan zdrowia nie pozwala na podjęcie pracy a nawet stawiają się w urzędzie czy u pracodawcy pod wpływem alkoholu. Nawet osoby, które ukończyły szkolenie organizowane przez PUP nie chcą później pracować w zawodzie, w jakim ukończyły kurs.

Z drugiej strony duża ilość odmów (870 w 2008r) związana jest przede wszystkim: z niskimi zarobkami oferowanymi przez pracodawców, najczęściej w granicach minimalnego wynagrodzenia, wciąż jeszcze dużą ilością osób pracujących w szarej strefie, oświadczeniem bezrobotnych o zamiarze wyjazdu za granicę w celach zarobkowych czy też opieką nad dziećmi lub innymi członkami rodziny. Ilość wizyt bezrobotnych (28.788) związana jest głównie z koniecznością potwierdzenia gotowości do podjęcia pracy oraz wyznaczaniem kolejnych wizyt w referacie pośrednictwa pracy. Zaobserwowaliśmy bardzo małą aktywność w poszukiwaniu pracy przez osoby pobierające zasiłek.

### **3. ANALIZA ZAWODÓW DEFICYTOWYCH I NADWYŻKOWYCH**

#### **a) wskaźnik intensywności nadwyżki (deficytu) zawodów**

#### **POWIAT M. KROSNO**

**Zawodami nadwyżkowymi** (wg kodu dwucyfrowego grupy zawodów) w powiecie m. Krosno są:

- specjaliści nauk przyrodniczych i ochrony zdrowia – 0,2268
- specjaliści szkolnictwa – 0,2708
- specjaliści nauk fizycznych, matematycznych i technicznych – 0,3333
- średni personel techniczny – 0,3482
- robotnicy zawodów precyzyjnych, ceramicy, wytwórcy wyrobów galanterijnych, robotnicy poligraficzni i pokrewni – 0,3822
- kierownicy dużych i średnich organizacji – 0,3846
- robotnicy pomocniczy w górnictwie, przemyśle, budownictwie i transporcie – 0,5165
- pozostali robotnicy przemysłowi i rzemieślnicy – 0,7273
- operatorzy i monterzy maszyn – 0,764
- kierowcy i operatorzy pojazdów – 0,8387
- średni personel w zakresie nauk biologicznych i ochrony zdrowia – 0,8537
- operatorzy maszyn i urządzeń wydobywczych i przetwórczych – 0,8936

**Zawodami zrównoważonymi są:**

- robotnicy obróbki metali i mechanicy maszyn i urządzeń – 0,9143
- pracownicy usług osobistych i ochrony – 0,9426
- modelki, sprzedawcy i demonstratorzy – 0,9756
- robotnicy pomocniczy w rolnictwie, rybołówstwie i pokrewni - 1

**Zawodami deficytowymi są:**

- pracownicy obrotu pieniężnego i obsługi klientów – 1,1702
- górnicy i robotnicy budowlani – 1,4545
- pracownicy obsługi biurowej – 1,6344
- pracownicy przy pracach prostych w handlu i usługach - 2,9065
- nauczyciele praktycznej nauki zawodu i instruktorzy - 3

**POWIAT KROŚNIENSKI**

**Zawodami nadwyżkowymi** (wg kodu dwucyfrowego grupy zawodów) w powiecie m. Krosno są:

- robotnicy zawodów precyzyjnych, ceramicy, wytwórcy wyrobów galanteryjnych, robotnicy poligraficzni i pokrewni – 0,0208
- leśnicy i rybacy – 0,0233
- średni personel techniczny – 0,0354
- kierownicy dużych i średnich organizacji – 0,0385
- specjaliści nauk przyrodniczych i ochrony zdrowia – 0,0764
- robotnicy pomocniczy w górnictwie, przemyśle, budownictwie i transporcie – 0,0803
- specjaliści nauk fizycznych, matematycznych i technicznych – 0,0816
- specjaliści szkolnictwa – 0,0909
- górnicy i robotnicy budowlani – 0,1245
- operatorzy maszyn i urządzeń wydobywczych i przetwórczych – 0,1361
- średni personel w zakresie nauk biologicznych i ochrony zdrowia – 0,1368
- pozostali robotnicy przemysłowi i rzemieślnicy – 0,1693
- modelki, sprzedawcy i demonstratorzy – 0,2066
- operatorzy i monterzy maszyn – 0,2324
- robotnicy obróbki metali i mechanicy maszyn i urządzeń – 0,2335
- ogrodnicy – 0,25
- pracownicy usług osobistych i ochrony – 0,2844
- pracownicy obsługi biurowej – 0,4091
- kierowcy i operatorzy pojazdów – 0,4604
- pracownicy obrotu pieniężnego i obsługi klientów - 0,8596

**Zawody zrównoważone:**

- pracownicy przy prostych pracach w handlu i usługach – 0,9315

**Zawodów deficytowe:** brak

Występowanie kierowników małych przedsiębiorstw związane jest z rejestrowaniem się osób, które zlikwidowały własną działalność gospodarczą (najczęściej są to osoby, które prowadziły działalność handlową).

b) Wskaźnik intensywności nadwyżki (deficytu) zawodów zawodami nadwyżkowymi (na poziomie 6-cyfrowego kodu zawodu).

**POWIAT M. KROSNO**

**Tabela nr 5. Zawody nadwyżkowe w powiecie m. Krosno:**

Lp.	Kod zawodu	Nazwa zawodu	Wskaźnik intensywności nadwyżki (deficytu) zawodów
1	"341902"	Asystent ekonomiczny [zawód szkolny: Technik ekonomista]	0,0385
2	"213104"	Inżynier systemów komputerowych	0,0417
3	"241102"	Ekonomista	0,0625
4	"312102"	Technik informatyk	0,0909
5	"244104"	Pedagog	0,125
6	"347102"	Plastyk	0,1667
7	"347601"	Animator kultury	0,1765
8	"341403"	Organizator usług gastronomicznych [zawód szkolny: Technik organizacji usług gastronomicznych]	0,2
9	"741201"	Cukiernik	0,2353
10	"411101"	Sekretarka	0,25
11	"713203"	Posadzkarz	0,25
12	"311502"	Technik mechanik	0,2609
13	"512202"	Kucharz małej gastronomii	0,2727
14	"522108"	Sprzedawca w stacji paliw	0,2727
15	"341501"	Handlowiec [zawód szkolny: Technik handlowiec]	0,2778
16	"512301"	Bufetowy [barman]	0,3
17	"732202"	Hutnik - dmuchacz szkła	0,3281
18	"311204"	Technik budownictwa	0,3333
19	"311909"	Technik poligraf	0,3333
20	"341503"	Przedstawiciel handlowy [przedstawiciel regionalny]	0,36
21	"241912"	Specjalista do spraw marketingu i handlu [sprzedaży]	0,3636
22	"224101"	Pielęgniarka	0,375
23	"723105"	Mechanik samochodów osobowych	0,4
24	"722204"	Ślusarz	0,463
25	"232101"	Nauczyciel biologii	0,5
26	"241307"	Specjalista do spraw kadr	0,5
27	"515902"	Pracownik ochrony mienia i osób [zawód szkolny: Technik ochrony fizycznej osób i mienia]	0,5
28	"743304"	Krawiec	0,5
29	"233201"	Nauczyciel przedszkola	0,6667
30	"343201"	Księgowy [samodzielny]	0,6667

Dane: MPiPS

**Tabela nr 6. Zawody zrównoważone w powiecie m. Krosno**

Lp.	Kod zawodu	Nazwa zawodu	Wskaźnik intensywności nadwyżki (deficytu) zawodów
1	"413103"	Magazynier	0,9429
3	"214103"	Architekt wnętrz	1
4	"214203"	Inżynier budownictwa – budownictwo ogólne	1
5	"223903"	Fizjoterapeuta	1
6	"322601"	Technik farmaceutyczny	1
7	"322905"	Ratownik medyczny	1
8	"421202"	Kasjer walutowy	1
9	"422202"	Rejestratorka medyczna	1
10	"512302"	Kelner	1
11	"712102"	Murarz	1
12	"712302"	Stolarz budowlany	1
13	"723190"	Pozostali mechanicy pojazdów samochodowych	1
14	"724103"	Elektromechanik sprzętu gospodarstwa domowego	1
17	"743501"	Krojczy	1
18	"833204"	Operator sprzętu do robót ziemnych	1
19	"522107"	Sprzedawca	1,0128

Dane: MPiPS

**Tabela nr 7. Zawody deficytowe w powiecie m. Krosno.**

Lp.	Kod zawodu	Nazwa zawodu	Wskaźnik intensywności nadwyżki (deficytu) zawodów
1	"931301"	Robotnik budowlany	1,1053
2	"214503"	Inżynier mechanik – maszyny i urządzenia przemysłowe	1,2
3	"512201"	Kucharz	1,2162
4	"514102"	Fryzjer [zawody szkolne: Fryzjer, Technik usług fryzjerskich]	1,3
5	"743604"	Szwaczka	1,3077
6	"514103"	Kosmetyczka [zawód szkolny: Technik usług kosmetycznych]	1,4
7	"712301"	Cieśla	1,4
8	"421102"	Kasjer handlowy	1,4074
9	"311302"	Technik elektryk	1,5
10	"713901"	Technolog robót wykończeniowych w budownictwie	1,5
11	"833401"	Kierowca operator wózków jezdniowych	1,5
12	"322402"	Technik fizjoterapii	1,6
13	"832302"	Kierowca samochodu ciężarowego	1,75
14	"713604"	Monter instalacji wodociągowych i kanalizacyjnych	1,8

15	"311101"	Laborant chemiczny	2
16	"322301"	Asystentka stomatologiczna	2
17	"412104"	Fakturzystka	2
18	"814105"	Operator skrawarek drewna	2
19	"826201"	Operator maszyn dziewiarskich	2
20	"915204"	Portier	2,25
21	"821107"	Operator obrabiarek sterowanych numerycznie	2,4
22	"713603"	Monter instalacji wentylacyjnych i klimatyzacyjnych	2,5
23	"723106"	Mechanik pojazdów samochodowych	2,5
24	"825302"	Operator maszyn do produkcji opakowań z papieru i tektury	2,5
25	"322404"	Terapeuta zajęciowy	2,6667
26	"341901"	Asystent bankowości	2,7143
27	"311801"	Grafik komputerowy	3
28	"742204"	Stolarz	3
29	"913203"	Pokojowa [w hotelu]	3
30	"235908"	Wychowawca w placówkach oświatowych, wychowawczych i opiekuńczych	3,6667

Dane: MPiPS

## POWIAT KROŚNIENSKI

**Tabela nr 8. Zawody nadwyżkowe w powiecie krośnieńskim:**

Lp.	Kod zawodu	Nazwa zawodu	Wskaźnik intensywności nadwyżki (deficytu) zawodów
1	"341902"	Asystent ekonomiczny [zawód szkolny: Technik ekonomista]	0,01
2	"241915"	Specjalista do spraw organizacji usług gastronomicznych, hotelarskich i turystycznych	0,0357
3	"743304"	Krawiec	0,0556
4	"714101"	Malarz budowlany	0,0588
5	"514102"	Fryzjer [zawody szkolne: Fryzjer, Technik usług fryzjerskich]	0,0794
6	"713901"	Technolog robót wykończeniowych w budownictwie	0,0909
7	"722204"	Ślusarz	0,1024
8	"724102"	Elektromechanik pojazdów samochodowych	0,1364
9	"743604"	Szwaczka	0,18
10	"311302"	Technik elektryk	0,2
11	"522107"	Sprzedawca	0,2019
12	"343201"	Księgowy [samodzielny]	0,2308
13	"741203"	Piekarz	0,2449
14	"214203"	Inżynier budownictwa – budownictwo ogólne	0,25
15	"224101"	Pielęgniarka	0,25
16	"931301"	Robotnik budowlany	0,3014

17	"341503"	Przedstawiciel handlowy [przedstawiciel regionalny]	0,3333
18	"741201"	Cukiernik	0,36
19	"742207"	Stolarz meblowy	0,4
20	"721203"	Spawacz ręczny łukiem elektrycznym	0,4074
21	"514103"	Kosmetyczka [zawód szkolny: Technik usług kosmetycznych]	0,4167
22	"223903"	Fizjoterapeuta	0,4545
23	"512302"	Kelner	0,4889
24	"322401"	Masażysta [zawód szkolny: Technik masażyście]	0,5
25	"723106"	Mechanik pojazdów samochodowych	0,5185
26	"512201"	Kucharz	0,5732
27	"721202"	Spawacz ręczny gazowy	0,6
28	"322404"	Terapeuta zajęciowy	0,6667
29	"832302"	Kierowca samochodu ciężarowego	0,6769
30	"322601"	Technik farmaceutyczny	0,8333

Dane: MPiPS

**Tabela nr 9. Zawody zrównoważone w powiecie krośnieńskim**

Lp.	Kod zawodu	Nazwa zawodu	Wskaźnik intensywności nadwyżki (deficytu) zawodów
1	"213903"	Specjalista zastosowań informatyki	1
2	"311801"	Grafik komputerowy	1
3	"322402"	Technik fizjoterapii	1
4	"346102"	Opiekun w domu pomocy społecznej	1
5	"411101"	Sekretarka	1
6	"422201"	Recepcjonista	1
7	"522108"	Sprzedawca w stacji paliw	1
8	"712202"	Betoniarz zbrojarz	1
9	"722206"	Ślusarz narzędziowy	1
10	"723302"	Mechanik maszyn i urządzeń do obróbki metali	1
11	"725110"	Monter elektronik - urządzenia radiowo-telewizyjne	1
12	"811102"	Operator koparek i zwałowarek	1

Dane: MPiPS

**Tabela nr 10. Zawody deficytowe w powiecie krośnieńskim**

Lp.	Kod zawodu	Nazwa zawodu	Wskaźnik intensywności nadwyżki (deficytu) zawodów
1	"412102"	Asystent rachunkowości [zawód szkolny: Technik rachunkowości]	1,1667
2	"741104"	Rzeźnik wędliniarz	1,3333
3	"724301"	Elektromonter instalacji elektrycznych	1,7778
4	"421102"	Kasjer handlowy	1,9091
5	"233104"	Nauczyciel języka obcego w szkole podstawowej	2

6	"346104"	Pracownik socjalny	2
7	"833204"	Operator sprzętu do robót ziemnych	3
8	"235908"	Wychowawca w placówkach oświatowych, wychowawczych i opiekuńczych	3,6667
9	"723104"	Mechanik samochodów ciężarowych	4,5
10	"514109"	Fryzjer damski	5
11	"712401"	Brukarz	13

Dane: MPiPS

## WNIOSKI

Przedstawiona analiza obejmuje tylko okres roczny i opiera się głównie na danych zebranych w ramach obowiązującej sprawozdawczości, nie odzwierciedla więc w pełni sytuacji na lokalnym rynku pracy. Nie obejmuje pełnej analizy posiadanych przez osoby kwalifikacji; opiera się tylko na zawodzie podanym do statystyk, nie obejmuje pełnych informacji o wszystkich zawodach zarówno wyuczonych, jak też wykonywanych, posiadanych uprawnieniach, umiejętnościach, znajomości języków obcych, posiadaniu stopnia niepełnosprawności jak też posiadanych przeciwwskazaniach do pracy w danym zawodzie. Ponadto zestawienie ofert także nie zawiera pełnych informacji; jakiego rodzaju są to oferty, czy są to oferty niesubsydiowane czy refundowane. Najwięcej miejsc pracy jest na stanowisko robotnika gospodarczego a są to najczęściej oferty prac społecznie użytecznych oraz oferty na stanowisko pracownika administracyjnego a są to głównie oferty stażowe w jednostkach administracji publicznej, gdzie często były kierowane osoby z wyższym wykształceniem o różnych specjalnościach, które po ukończeniu stażu dalej pozostają w ewidencji Urzędu. Ponadto w zestawieniu ofert nie ma pełnych informacji dotyczących wymagań np.: stażu pracy, znajomości języków obcych, posiadania dodatkowych uprawnień czy umiejętności oraz czy są to oferty dla każdej osoby zarejestrowanej w PUP czy też np. tylko dla osób niepełnosprawnych. Często oferty związane są z wykonywaniem pracy na danym stanowisku i mylnie jest porównywanie zawodów wykonywanych z wyuczonymi, gdyż często się one nie pokrywają. Ponadto z uwagi na to, iż analizą tą objęto osobno powiat m. Krosno i krośnieński trudno jest w pełni odzwierciedlić rzeczywistą sytuację na tak małym rynku pracy, np. w jednym powiecie dany zawód jest deficytowy a w drugim ten sam nadwyżkowy. Często osoby bezrobotne zamieszkałe na terenie jednego powiatu podejmują pracę na terenie innego powiatu (dotyczy to głównie osób zamieszkałych na terenie powiatu krośnieńskiego, którzy podejmują pracę na terenie powiatu m. Krosno). Większość miejsc pracy tworzonych jest na terenie miasta Krosna stąd też w analizie zawodów deficytowych i nadwyżkowych w powiecie krośnieńskim większość zawodów to zawody nadwyżkowe a bardzo mało jest deficytowych.

W warunkach gospodarki rynkowej, rynek pracy, jak każdy inny, rządzi się prawami popytu i podaży. O odpowiednie miejsca pracy trzeba konkurować z innymi, ponieważ liczba osób chętnych do podjęcia pracy w znacznej mierze przewyższa liczbę ofert pozyskanych przez urząd pracy. W takiej sytuacji na rynku pracy towarem stają się kwalifikacje, potencjał intelektualny, cechy osobowości i temperamentu, dlatego też wybierając kierunek dalszego kształcenia, czy prowadząc nabór na dany kierunek należy wziąć pod uwagę, oprócz zainteresowań i predyspozycji, również sytuację na lokalnym rynku pracy. Niemniej jednak jest też sporo zawodów, na które jest dość duże zapotrzebowanie na rynku pracy. Pracodawcy przy zatrudnianiu pracowników zwracają głównie uwagę na takie cechy jak: kwalifikacje zawodowe, wykształcenie, wiek, dodatkowe umiejętności, sposób działania (elastyczność), staż pracy, referencje. Uwagi pracodawców na temat systemu kształcenia i postaw absolwentów dotyczą:

- braku odpowiedniego przygotowania praktycznego (np. w zakresie obsługi maszyn i urządzeń nowej generacji),
- braku umiejętności do wykonywania zawodu,
- rozbieżności teorii z praktyką procesie kształcenia,
- braku operatywności, kreatywności,
- faktu, że nauczanie w szkołach niejednokrotnie odbywa się w oderwaniu od realiów panujących w firmach,
- zawyżonej samooceny, co do własnych kwalifikacji i oczekiwanych gratyfikacji za poziom świadczonej pracy.

Według pracodawców odpowiednie przygotowanie praktyczne spowodowałoby większe zainteresowanie zatrudnianiem młodych osób. W istniejącej sytuacji gospodarczej konieczne jest uświadomienie uczniom realiów panujących na rynku pracy oraz szersza współpraca szkół z firmami, dla których kształcą przyszłych pracowników zakresie dostosowania programów nauczania do potrzeb pracodawców.

Na podstawie analizy zapotrzebowań pracodawców na pracowników, pracowników także analizy zawodów deficytowych i nadwyżkowych wynika, iż grupie osób z wykształceniem wyższym poszukują oni najczęściej osób z doskonałą znajomością przynajmniej jednego języka obcego (najczęściej angielskiego) w zawodach:

- inżynierów mechaników, inż. elektroników, inżynierów budownictwa, konstruktorów,
- specjalistów ds. finansowych,
- ekonomistów,
- farmaceutów,
- fizjoterapeutów,

W grupie techników i średniego personelu największy wzrost zapotrzebowania dotyczy:

- techników elektryków, elektroników,
- techników budownictwa i urządzeń sanitarnych (dotyczy to osób głównie posiadających uprawnienia),
- techników technologii drewna,
- zaopatrzeniowców, sprzedawców, magazynierów, agentów ds. sprzedaży, kasjerów
- księgowych,
- techników farmacji,
- techników fizjoterapii, masażyistów

Wśród osób z wykształceniem zawodowym największe zapotrzebowanie dotyczy następujących grup zawodowych:

- robotników budowlanych (murarzy, cieśli, zbrojarzy, dekarzy, posadzkarzy, stolarzy budowlanych),
- robotników w przetwórstwie spożywczym (masarzy, piekarzy, cukierników),
- robotników obróbki drewna, stolarzy meblowych, tapicerów,
- operatorzy obrabiarek sterowanych numerycznie,
- formowaczy wyrobów szklanych, krajaczy i szlifierzy szkła,
- operatorów maszyn i urządzeń do obróbki metali,
- spawaczy,
- kierowców samochodów ciężarowych (posiadających aktualne świadectwo kwalifikacji),
- krawcowych, szwaczek,
- fryzjerów,
- kucharzy, kelnerów, barmanów.

**Raport opracował**  
**Piotr Kielar**