

# bądź nabieżący

1 (41) 2015

Aktualności Powiatowego Urzędu Pracy w Krośnie

STYCZEŃ › LUTY 2015

- Rynek pracy w powiecie krośnieńskim
- Rozmowa z Janem Zychem  
– Wójtem Gminy Korczyna
- Stres. Jak wpływa na nasze życie?
- 10 najbardziej pożądanych kompetencji  
na rynku pracy



Zespół redakcyjny  
**ELŻBIETA LIWOSZ**  
**DAWID HŁOUSZEK**

Współpraca redakcyjna  
**BARBARA BOROWICZ**  
**RAFAŁ DZIURA**  
**TADEUSZ LIWOSZ**  
**BEATA ZIĘBKA-BAK**

**Powiatowy Urząd Pracy w Krośnie**  
ul. Bieszczadzka 5, 38-400 Krosno  
TEL. **13 43 617 19, 13 43 720 50**  
lub **13 43 213 07**  
FAX **13 43 264 96**

**www.pupkrosno.info**  
E-MAIL: **rzks@praca.gov.pl**

Informacja/Rejestracja  
TEL. **13 43 213 89, 13 43 616 94**

Realizacja ofert pracy  
TEL. **13 43 213 89, 13 43 616 94**  
wew. **4280, 4281, 4282**

Współpraca z pracodawcami  
TEL. **13 43 213 89, 13 43 616 94**  
wew. **501, 503**

Poradnictwo zawodowe  
TEL. **13 43 617 19, wew. 330**

Szkolenia  
TEL. **13 43 617 19 wew. 602, 603**

Dział instrumentów i programów rynku pracy:  
**13 43 213 89, 13 43 616 94:**  
staże – wew. **332**; prace interwencyjne,  
roboty publiczne – wew. **331**; refundacja  
kosztów wyposażenia/doposażenia miejsc  
pracy – wew. **337**; środki na podjęcie  
działalności gospodarczej – wew. **338, 339**

**Opracowanie graficzne, skład, druk**  
Wydawnictwo Ruthenus – Rafał Barski  
ul. Łukasiewicza 49, 38-400 Krosno  
tel. 13 436 51 00, [www.ruthenus.pl](http://www.ruthenus.pl)

Zdjęcia ze zbiorów PUP w Krośnie,  
z archiwum Wydawnictwa Ruthenus, 123rf.com

STYCZEŃ › LUTY 2015

# W numerze

## SŁOWO WSTĘPNE



### AKTUALNOŚCI

- 4 Rynek pracy w powiecie krośnieńskim
- 6 Zasady finansowania ze środków Funduszu Pracy aktywnych form łagodzenia skutków bezrobocia i kierowania na te formy bezrobotnych zarejestrowanych w Powiatowym Urzędzie Pracy w Krośnie
- 8 Nowe projekty przewidziane do realizacji przez PUP w Krośnie w 2015 roku
- 9 Podział środków z Funduszu Pracy przeznaczonych w 2015 roku na rzecz łagodzenia skutków bezrobocia i aktywizacji zawodowej



### WYDARZENIA

- 10 Rozmowa z panem Janem Zychem – Wójtem Gminy Korczyna
- 14 Rozmowa z Panem Pawłem Kanią – właścicielem firmy *BFG racing*



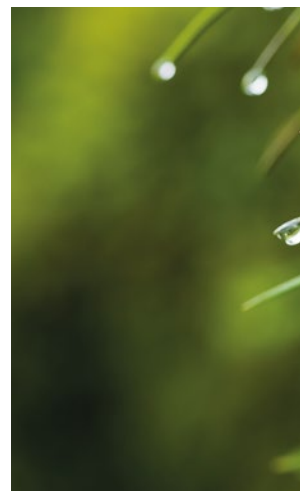
### URZĘDOWY KOSZ ROMAITOŚCI

- 16 Stres. Jak sobie z nim radzić?
- 18 20 sygnałów, że czas na zmianę pracy
- 20 10 najbardziej pożądanych kompetencji na rynku pracy w 2015 roku



### KĄCIK PRAWNY

- 22 Uzasadnienie decyzji administracyjnej jako jej integralna część



# Słowo wstępne



Szanowni Państwo,

Z przyjemnością pragnę zaprezentować pierwszy w tym roku numer naszego *Bądź na Bieżąco*. Znajdą w nim Państwo wiele ciekawych publikacji. Szczególnie polecam materiał na temat obowiązujących w tym roku zasad kierowania na aktywne formy wspierania bezrobotnych oraz przewidzianych do realizacji przez Powiatowy Urząd Pracy w Krośnie projektów. Nie zabraknie oczywiście statystyk informujących o bieżącej sytuacji na lokalnym rynku pracy, a także wywiadów. Jeden z nich tradycyjnie przeprowadziliśmy z wójtem gminy, drugi poświęciliśmy nowemu przedsiębiorcy, który przy wsparciu środków publicznych otworzył własną firmę. W numerze nasi Czytelnicy znajdą również opis 10 najbardziej pożądanых kompetencji na rynku pracy, a także wykaz 20 sygnałów wskazujących, że czas zmienić pracę. Zainteresowanym zagadnieniami prawnymi polecam publikację na temat zawieranego w decyzjach administracyjnych uzasadnienia. Życzę miłej lektury.

**REGINA CHRZANOWSKA**  
Dyrektor  
Powiatowego Urzędu Pracy  
w Krośnie





# Rynek pracy w powiecie krośnieńskim

Oprac.  
**RAFAŁ DZIURA**

Sytuacja na rynku pracy  
w powiecie krośnieńskim  
– styczeń 2015



## Liczba zarejestrowanych bezrobotnych w Powiatowym Urzędzie Pracy w Krośnie\*

REJON	OGÓŁEM	KOBIETY
<b>Krosno</b>	<b>2216</b>	<b>1165</b>
<b>Powiat krośnieński</b>	<b>6245</b>	<b>3260</b>
Rymanów miasto i gmina	781	397
Dukla miasto i gmina	953	493
Jaśliska	138	79
Jedlicze miasto i gmina	803	439
Iwonicz miasto i gmina	561	274
Krościenko Wyżne	291	147
Korczyna	596	307
Wojaszówka	495	256
Miejsce Piastowe	747	420
Chorkówka	880	448
<b>Ogółem</b>	<b>8461</b>	<b>4425</b>

\*z wyłączeniem osób podlegających aktywizacji

## Bilans bezrobotnych do 30 roku życia

Rejon	Ogółem	Kobiety
Krosno	655	338
Powiat krośnieński	2294	1218
<b>Ogółem</b>	<b>2949</b>	<b>1556</b>

## Oferty pracy stan na 31.01.2015 r.

Rejon	Zgłoszone w okresie sprawozdaw.	Pozostałe na koniec okresu sprawozdaw.	Suma ofert od początku roku
Powiat krośnieński z m. Krosno	128	55	128

## Liczba osób skierowanych w oparciu o wydane bony (nowe instrumenty pomocy „30-” „50+”) - od początku roku

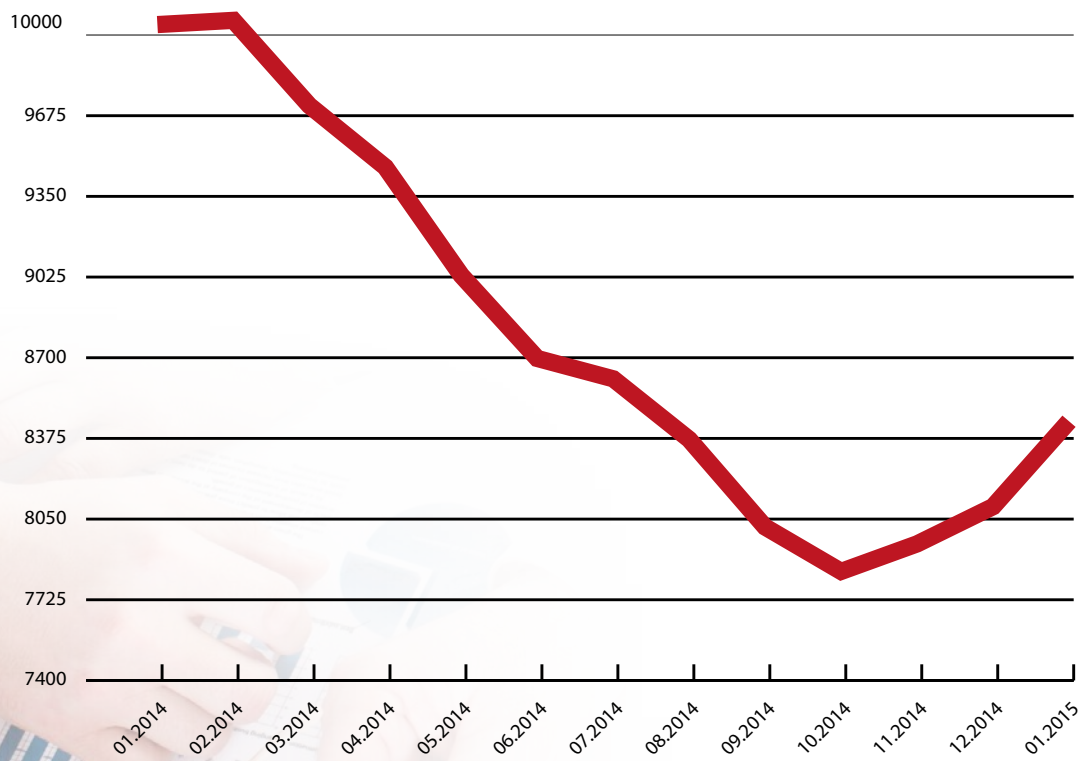
Ogółem	Poniżej 30 roku życia				50+
	Bon szkoleniowy	Bon stażowy	Bon zatrudnieniowy	Bon na zasiedlenie	
	0	2	4	4	

## Liczba osób skierowanych (od początku roku) na aktywne formy FP + EFS – stan na 31.01.2015 r.

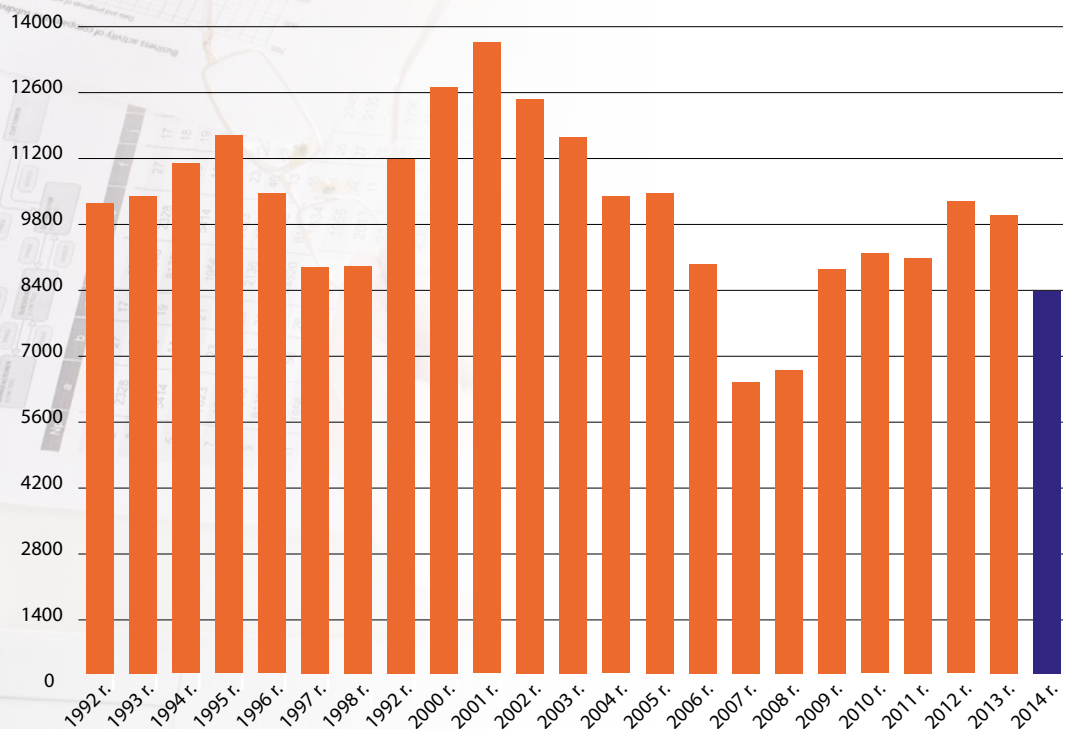
Rejon	Prace interw.	Szkolenia	Refund. kosztów	Stáže	Rozpocz. pracy społ. użytecznej	Roboty publiczne	Podjęcie dział. gospodarczej
Powiat krośnieński łącznie z miastem Krosno	6	1	5	13	0	0	0

Dane zawarte w tabeli nie są równoważne z liczbą utworzonych nowych miejsc pracy

**Liczba bezrobotnych zarejestrowanych w PUP Krosno w kolejnych miesiącach 2014-2015**



**Liczba bezrobotnych zarejestrowanych w Powiatowym Urzędzie Pracy w Krośnie w latach 1992-2014**



# Zasady finansowania

ze środków Funduszu Pracy aktywnych form łagodzenia skutków bezrobocia

i kierowania na te formy bezrobotnych

zarejestrowanych w Powiatowym Urzędzie Pracy w Krośnie



## **Szkolenia grupowe i indywidualne**

W pierwszej kolejności na szkolenie kierowane będą osoby, które:

- › nie były kierowane na szkolenie przez tut. Urząd w 2014 r.,
- › w ciągu ostatnich 6 miesięcy nie korzystały ze środków FP lub EFS będących w dyspozycji Urzędu, tj. refundowanych miejsc pracy, staży,
- › w ciągu ostatnich 12 miesięcy nie odmówiły bez uzasadnionej przyczyny przyjęcia odpowiedniej propozycji pracy lub innej formy pomocy określonej w ustawie o promocji zatrudnienia i instytucjach rynku pracy, nie przerwały z własnej woli stażu, prac społecznie użytecznych lub innej formy pomocy określonej w ustawie.

## **Refundacja miejsca pracy utworzonego w ramach dokonanej przez Urząd doposażenia**

1. Preferowani będą przedsiębiorcy, którzy składali wcześniej oferty pracy i zatrudniali bezrobotnych bez udziału środków publicznych oraz ci, którzy po okresie sponsorowanego zatrudnienia nie dokonali zwolnień skierowanych przez Urząd bezrobotnych.

2. Liczba przyznanych do re-

fundacji miejsc pracy nie może przekroczyć liczby pracowników zatrudnionych w dniu składania wniosku w przeliczeniu na pełne etaty, a w przypadku przedsiębiorcy niezatrudniającego pracowników, refundacja może dotyczyć co najwyżej jednego miejsca pracy.

3. Pierwszeństwo w kierowaniu do pracy będą miały osoby w szczególnej sytuacji na rynku pracy, wymienione w art. 49 ustawy. Wyjątkiem mogą być osoby zarejestrowane z powodu zwolnień grupowych.

4. Nie może otrzymać refundacji przedsiębiorca korzystający z jednorazowych środków na podjęcie działalności gospodarczej, do czasu rozliczenia się z tej umowy.

5. Maksymalna kwota refundacji na jedno stanowisko pracy nie może przekroczyć 18.000 zł

6. Wkład własny podmiotu na nowo tworzone stanowisko powinien wynosić co najmniej 30% wartości udzielonej pomocy.

7. Nie udziela się refundacji, jeżeli w okresie 6 miesięcy poprzedzających złożenie wniosku, stan zatrudnienia u wnioskodawcy uległ zmniejszeniu bez względu na przyczynę zmniejszenia tego stanu, a udzielona pomoc nie spowoduje wzrostu netto liczby zatrudnionych pracowników.

8. Nie udziela się refundacji

na handel obwoźny, sprzedaż bazarową, działalność ubezpieczeniową i finansową oraz stanowiska przedstawicieli handlowych.

## **Jednorazowe środki na podjęcie działalności gospodarczej**

1. Wniosek może dotyczyć wyłącznie działalności nowo rozpoczynanej, a nie na przejęcie lub stanie się współnikiem lub współwłaścicielem już istniejącej firmy.

2. Maksymalna kwota dotacji nie może przekroczyć 18.000 zł.

3. Nie udziela się dotacji na podjęcie działalności gospodarczej na handel obwoźny, sprzedaż bazarową oraz działalność przedstawicieli handlowych, ubezpieczeniowych i finansowych.

4. Wnioskowanie o zakup środka transportu możliwe będzie tylko w szczególnie uzasadnionych przypadkach i niektórych branżach.

## **Staże**

1. W pierwszej kolejności akceptowane będą wnioski zawierające deklarację zatrudnienia po okresie stażu.

2. Umowy stażowe będą zawierane na okres nie dłuższy niż 6 miesięcy.

3. W pierwszej kolejności na staż będą kierowane osoby bez żadnego doświadczenia zawo-





dowego i o niskich kwalifikacjach zawodowych, długotrwałe bezrobotne, które nie korzystały do tej pory z form pomocy finansowanych ze środków publicznych.

#### **Prace interwencyjne**

Okres trwania prac interwencyjnych – 6 miesięcy. Refundacja w wysokości 700 zł + składka ZUS.

#### **Roboty publiczne**

Okres trwania robót publicznych – 6 miesięcy. Refundacja w wysokości 1300 zł + składka ZUS. Deklaracja zatrudnienia po okresie robót.

#### **Bon na zatrudnienie**

Wysokość środków przyznawanych w ramach bonu – 7000 zł.

#### **Doprowadzenie bezrobotnych do zatrudnienia**

W ramach zapytania ofertowego wyłoniona zostanie agencja zatrudnienia, która zobowiąże się do doprowadzenia 20 bezrobotnych będących w szczególnej sytuacji na rynku pracy do podjęcia zatrudnienia lub innej pracy zarobkowej na podstawie umów cywilnoprawnych, przez okres co najmniej 6 miesięcy, zgodnie z art. 61b ustawy o promocji zatrudnienia i instytucjach rynku pracy. Kwota przysługująca agencji zatrudnienia

za doprowadzenie do zatrudnienia 1 osoby nie może być wyższa niż 150% przeciętnego wynagrodzenia obowiązującego w dniu zawarcia umowy z agencją.

#### **Program Aktywizacja i Integracja**

Do udziału w programie będą kierowane osoby bezrobotne, dla których ustalony został III profil pomocy. Działania w zakresie aktywizacji zawodowej bezrobotnych są realizowane w ramach prac społecznie użytecznych. Działania w zakresie integracji społecznej, służące kształtowaniu aktywnej postawy w życiu społecznym i zawodowym, mogą być realizowane w szczególności poprzez grupowe poradnictwo specjalistyczne, warsztaty trenerskie i grupy wsparcia, w wymiarze co najmniej 10 godzin tygodniowo.

Kwota wydatków przeznaczonych na finansowanie działań z zakresu integracji społecznej jest ustalana z uwzględnieniem stawki godzinowej pracy trenera z 10-osobową grupą bezrobotnych, w wysokości nie wyższej niż 70 zł. Realizacja Programu Aktywizacja i Integracja trwa 2 miesiące.







# Nowe projekty

przewidziane do realizacji  
przez Powiatowy Urząd Pracy  
w Krośnie w 2015 roku



## **Projekt systemowy realizowany w ramach Programu Operacyjnego Wiedza Edukacja Rozwój.**

Projekt będzie współfinansowany ze środków Unii Europejskiej w ramach Europejskiego Funduszu Społecznego. Projektem będą mogły być objęte osoby bezrobotne zarejestrowane w Powiatowym Urzędzie Pracy w Krośnie z ustalonym I lub II profilem pomocy w wieku do 30 lat. W 2015 r. w ramach projektu przewiduje się następujące zadania:

1. **Staże** – wartość zadania 2 420 900 złotych, co pozwoli na objęcie projektem 395 osób,
2. **Jednorazowe środki na podjęcie działalności gospodarczej dla 100 osób** – wartość zadania 1 500 000 złotych,
3. **Szkolenia** – wartość zadania 450 000 złotych, co pozwoli na objęcie projektem 150 osób,
4. **Bon szkoleniowy** – wartość zadania 185 000 złotych, co pozwoli na objęcie projektem 50 osób,
5. **Bon na zasiedlenie** – wartość zadania 280 000 złotych, co pozwoli na objęcie zadaniem 40 osób.

Całkowita planowana wartość projektu w 2015 r. wyniesie 5 135 900 złotych.

Umowa o dofinansowanie projektu zostanie podpisana końcem I kw. 2015 r.

## **Projekt systemowy realizowany w ramach Regionalnego Programu Operacyjnego Województwa Podkarpackiego.**

Projekt będzie współfinansowany ze środków Unii Europejskiej w ramach Europejskiego Funduszu Społecznego. Projektem będą mogły być objęte osoby bezrobotne zarejestrowane w Powiatowym Urzędzie Pracy w Krośnie z ustalonym I lub II profilem pomocy w wieku powyżej 30 lat, należące do jednej z poniższych grup:

- › osoby powyżej 50 roku życia,
- › osoby bezrobotne niepełnosprawne,
- › osoby długotrwale bezrobotne,
- › bezrobotne kobiety,
- › osoby o niskich kwalifikacjach.

W 2015 r. w ramach projektu przewiduje się następujące zadania:

1. **Jednorazowe środki na podjęcie działalności gospodarczej dla 23 osób** – wartość zadania 414 000 złotych,
2. **Prace interwencyjne** – wartość zadania 55 900 złotych, co pozwoli na objęcie projektem 10 osób,
3. **Wyposażenie lub doposażenie stanowisk pracy** – wartość zadania 1 800 000 złotych, co pozwoli na objęcie projektem 100 osób.

Całkowita planowana wartość projektu w 2015 r. wyniesie 2 269 900 złotych.

Umowa o dofinansowanie projektu zostanie podpisana w II kw. 2015 r.

## **Doprowadzenie do zatrudnienia.**

W lutym 2015 r. PUP w Krośnie opublikował zapytanie ofertowe, którego celem jest usługa doprowadzenia do zatrudnienia 20 skierowanych bezrobotnych z ustalonym II profilem pomocy, będących w szczególnej sytuacji na rynku pracy, (tj. osób długotrwale bezrobotnych z wyższym wykształceniem), do podjęcia zatrudnienia lub innej pracy zarobkowej na podstawie umów cywilnoprawnych stanowiących odpowiednią pracę przez okres, co najmniej 6 miesięcy, zgodnie z art. 61 b ustawy o promocji zatrudnienia i instytucjach rynku pracy z dnia 20 kwietnia 2004 r. (Dz. U. z 2015 r. poz. 149). Podmiotami, które będą uprawnione do składania oferty będą jedynie Agencje Zatrudnienia.

Kwota, jaka przysługuje agencji zatrudnienia za jednego skierowanego bezrobotnego za doprowadzenie go do podjęcia i utrzymania zatrudnienia przez okres minimum 6 miesięcy, jest określona w art. 61b ust. 2 pkt 3 ustawy o promocji zatrudnienia i instytucjach rynku pracy z dnia 20 kwietnia 2004 r. (Dz. U. z 2015 r. poz. 149) i nie może stanowić więcej niż 150% przeciętnego wynagrodzenia, obowiązującego w dniu zawarcia umowy.



# Podział środków



Funduszu Pracy przeznaczonych w 2015 roku na rzecz łagodzenia skutków bezrobocia i aktywizacji zawodowej



Poniższa tabela przedstawia zaplanowane do realizacji z FP zadania, planowane wydatki oraz liczbę osób, jaka zostanie objęta wsparciem w ramach poszczególnych działań.

LP.	NAZWA ZADANIA	PLANOWANE WYDATKI	W TYM ZOBOWIĄZANIA Z LAT POPRZEDNICH	LICZBA OSÓB DO ZAKTYWIZOWANIA
1	Prace interwencyjne	366 000	118 500	50
2	Roboty publiczne	460 000	0	50
3	Prace społecznie użyteczne	100 000	4 400	60
4	Staże	1 300 000	498 000	100
5	Jednorazowe środki na podjęcie działalności gospodarczej	1 080 000	0	60
6	Doposażenie	1 800 000	0	100
7	Szkolenie bezrobotnych	443 000	10 500	145
8	Bon szkoleniowy	37 000	0	10
9	Bon zatrudnieniowy	473 000	223 000	50
10	Bon stażowy	540 000	154 000	50
11	Bon na zasiedlenie	210 000	0	30
12	Refundacja składek członków spółdzielni socjalnej	35 300	35 300	0
13	Doprowadzenie bezrobotnych do zatrudnienia	125 000	0	20
14	Inne wydatki (dojazdy, zakwaterowanie, zadania, rezerwa)	100 000	0	0
15	Program Aktywizacja i Integracja	60 000	0	0*
	<b>SUMA</b>	<b>7 129 300</b>	<b>1 043 700</b>	<b>725</b>

\*osoby z prac społecznie użytecznych

Rozmowa z panem

# Janem Zychem

Wójtem Gminy Korczyna



## **Jakie inwestycje na rzecz rozwoju udało się w ostatnim czasie zrealizować władzom gminy?**

Budowa kanalizacji sanitarnej z przykanalikami, pompowniami ścieków i ich zasilaniem energetycznym dla miejscowości Czarnorzeki.

Gmina Korczyna na powyższe zadanie uzyskała dofinansowanie w ramach Programu Rozwoju Obszarów Wiejskich działanie: „Podstawowe usługi dla gospodarki i ludności wiejskiej”. W zakresie tej inwestycji wybudowanych zostało 8 przepompowni, 15 km sieci kanalizacyjnej, która umożliwi przyłączenie do 111 gospodarstw domowych. Koszt całkowity zadania wynosi 2 935 983,42 zł z czego dofinansowanie PROW wyniosło 1 793 038,00 zł.

Budowa sieci wodociągowej wraz z przyłączami w gminie Korczyna. Projekt dotyczył 2 zadań:

- › 1. Budowy sieci wodociągowej wraz z przyłączami i stacjami podnoszenia ciśnienia w miejscowościach Kombornia, Wola Komborska i Iskrzynia ul. Graniczna.
- › 2. Modernizacji 4 ujęć wody w Korczynie.

W pierwszym zadaniu wykonano sieć wodociągową o długości 26,390 m.b. 7990 m.b. przyłączy wodociągowych oraz cztery stacje podnoszenia ciśnienia o maksymalnej wyso-

kości podnoszenia 95,3 m H<sub>2</sub>O. Dzięki tej sieci dostęp do wody uzyskało 235 gospodarstw domowych.

W drugim zadaniu zmodernizowano stację uzdatniania wody w Korczynie poprzez zakup 4 pomp o wydajności 47 m<sup>3</sup>/h każda.

Koszt inwestycji to 4,3 mln zł z tego kwota dofinansowania ze środków RPO stanowi 59% wartości kosztów kwalifikowanych zadania.

## **Termomodernizacja obiektów użyteczności publicznej w Gminie Korczyna.**

Roboty termomodernizacyjne dotyczyły trzech obiektów: budynku Przedszkola Samorządowego w Korczynie, budynku Zespołu Szkół w Iskrzyni i budynku Zespołu Szkół w Korczynie.

Gmina Korczyna na zadanie to otrzymała dofinansowanie ze środków Europejskiego Funduszu Rozwoju Regionalnego w ramach osi priorytetowej II – Infrastruktura techniczna Regionalnego Programu Operacyjnego Województwa Podkarpackiego na lata 2007-2013, na działanie 2, 2 Infrastruktura energetyczna. Koszt inwestycji 1 025 888,39 zł dofinansowanie: 85% wartości kosztów.

## **Remont ul. Akacjowej w Korczynie.**

W ramach „Narodowego Programu Przebudowy Dróg Lokalnych 2012-2015” przebudowa-

no na odcinku 1416 m ul. Akacjową w Korczynie.

Dla zwiększenia płynności ruchu oraz poprawy bezpieczeństwa komunikacyjnego, w trakcie realizacji zadania zostały wykonane następujące roboty:

- › poszerzono szerokość jezdni średnio o 75 cm,
- › usunięto zakrzaczenia przydrożne powodujące ograniczenia widoczności,
- › zlikwidowano niebezpieczne otoczenie drogi poprzez wykonanie barier stalowych, ochronnych na długości 72 m.b. oraz posadowiono balustrady stalowo-ocynkowane zabezpieczające ruch przy przejściu dla pieszych,
- › wykonano pobocza o szerokości 75 cm,
- › wykonano chodnik dla pieszych na długości 1185 m oraz przejścia dla pieszych,
- › ustawiono 15 sztuk pionowych znaków drogowych (zakazu i nakazu).

Koszt całkowity zadania wyniósł 1 066,2 tys. zł z czego po 266 tys. zł zapłaciły gmina Korczyna i Powiat Krośnieński a pozostała kwota w wysokości 533 tys. została sfinansowana ze środków „Narodowego Programu Przebudowy Dróg Lokalnych 2012-2015”.





### **Jaki wpływ na rozwój gminy mają dotacje z Unii Europejskiej?**

Tylko w samym 2014 r. gmina Korczyna pozyskała ze środków Unii Europejskiej przeszło 4 mln. zł. Dzięki tym środkom suma budżetowa w 2014 r. wyniosła 36 mln zł. i była najwyższa w historii gminy. Jak wcześniej podałę inwestycje w infrastrukturę wpływają na poprawę życia mieszkańców oraz lepsze warunki inwestowania, a tym samym osiedlania się na terenie gminy.

### **Czy są podejmowane jakieś działania sprzyjające lokalnej przedsiębiorczości?**

W lutym 2006 r. i w kwietniu 2007 r. gmina podjęła uchwały w sprawie zwolnień podatkowych od nieruchomości dla przedsiębiorców, którzy stworzyli nowe miejsca pracy. Obecnie uchwały te przestały obowiązywać, wobec czego na najbliższej sesji zostanie podjęta nowa uchwała zwalniająca przedsiębiorców z podatku od nieruchomości tworzących nowe miejsca pracy.

Ponadto w celu przyciągnięcia nowych inwestorów, gmina wyposaża tereny inwestycyjne w infrastrukturę kanalizacyjną, wodną i komunikacyjną. Tak było w ostatnich latach w miejscowościach: Kombornia, Czarnorzeki i Korczyna. Obecnie

przygotowujemy się do zaprojektowania kolejnej sieci wodociągowej w Korczynie.

### **Jakie starania na rzecz przeciwdziałania bezrobociu podejmuje GOPS?**

Gminny Ośrodek Pomocy Społecznej w Korczynie od 2009 r. realizuje działania w ramach Projektu Systemowego pn. „Czas na aktywność w gminie Korczyna” – projektu współfinansowanego ze środków Europejskiego Funduszu Społecznego.

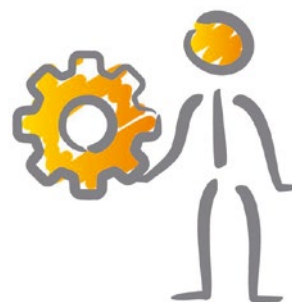
Projekt skierowany jest do osób zamieszkałych na terenie gminy Korczyna, bezrobotnych, będących w wieku aktywności zawodowej, korzystających ze świadczeń pomocy społecznej.

W ramach projektu objęto wsparciem 91 osób, dla których zastosowano różne instrumenty aktywnej integracji. Narzędziem realizacji projektu był kontrakt socjalny, w ramach którego zastosowano wsparcie finansowe, pracę socjalną oraz instrumenty aktywnej integracji. Dla osób uczestniczących w projekcie zorganizowano, między innymi:

- › trening kompetencji i umiejętności społecznych – szkolenia grupowe, prowadzone przez psychologa, zleczone zewnętrznej firmie szkoleniowej. Tematyka szkolenia to: komunikacja interpersonalna, trening asertywności, umiejętność autoprezentacji, umiejętno-

ści społeczne, rozwiązywanie konfliktów, przełamanie indywidualnych barier, wzmocnienie komunikacji i funkcjonowanie w grupie, radzenie sobie ze stresem i agresją, samoocena, wiara w siebie, itp.

- › trening motywacyjny – szkolenie wyjazdowe do Zakopanego,
- › wsparcie i pomoc w postaci poradnictwa specjalistycznego – indywidualne porady prawne,
- › trening zarządzania domowym budżetem – podstawowa edukacja finansowa poprzez przybliżenie podstawowych pojęć ekonomiczno-finansowych oraz racjonalnego gospodarowania ograniczonym budżetem domowym,
- › instrument aktywizacji zdrowotnej – indywidualna sesja z psychologiem,
- › doradztwo zawodowe – spotkania z doradcą zawodowym w zakresie działań wspierających aktywizację zawodową, aktywne poszukiwanie pracy, przewycięzanie indywidualnych barier życiowych, zdiagnozowanie potencjału i predyspozycji zawodowych, integracja grupy, zwiększenie aktywności zawodowej,
- › zorganizowano 4 staże,
- › instrument aktywizacji edukacyjnej: uzupełnienie wykształcenia (kontynuacja nauki w szkole ponadgimnazjalnej LO dla dorosłych), kursy zawodowe: „Nowo-











czesny sprzedawca z obsługą kas fiskalnych i komputera”, „Magazynier z obsługą wózka widłowego”, „Florystka”, „Opiekunka osób starszych i dzieci”, „Księgowość małych i średnich firm”, „Kucharz małej gastronomii”, Kurs komputerowy”.

Ogółem na realizację projektu pozyskano środki w wysokości 973 590.94 zł, w tym na pokrycie kosztów zatrudnienia dwóch osób w projekcie.

Wymiernym efektem działań jest podjęcie przez 18 osób pracy legalnej oraz przez 3 osoby pracy dorywczej, co znacząco poprawiło ich sytuację bytową. Osoby te w chwili obecnej nie korzystają z pomocy GOPS.

Ze środków projektu doposażono także Ośrodek, zakupiono laptopa wraz z dodatkowym oprogramowaniem, zestaw komputerowy, biurko, krzesło, dwie drukarki, metalową szafę biurową, aparat fotograficzny oraz materiały biurowe.

### **Jakie inicjatywy podejmuje społeczność lokalna?**

Społeczność lokalna poprzez swoje działania w organizacjach pozarządowych, takich jak: KGW, OSP, Stowarzyszenia Sportowe, Zespoły kulturalne – realizuje szereg zadań na rzecz gminy; poszerzając ofertę kulturalno-rekreacyjną dla mieszkańców. Ponadto samorealizuje się poprzez robienie tego co lubi, po-

trafi i chce wykonywać, działając społecznie dla własnej satysfakcji i zadowolenia mieszkańców.

Władze gminy corocznie poszerzają bazę lokalową do działalności organizacji pozarządowych. W ostatnim okresie dla tych celów oddano do użytku wyremontowane pomieszczenia w Dworku Gen. Szeptyckiego w Korczynie.

### **Ostatni sukces – co dobrego wydarzyło się w gminie?**

Gmina obecnie realizuje projekt mający na celu przeciwdziałanie wykluczeniu cyfrowemu poprzez dostęp do nowoczesnych narzędzi edukacyjnych dla dzieci i młodzieży uczącej się, a także dla dorosłych mieszkańców gminy, z uwagi na możliwości przekwalifikowania zawodowego, czy też podnoszenia swoich kwalifikacji.

Jest to projekt pn. „eKorczyna – Gmina stawiająca na innowacje”. Projekt uzyskał 100% dofinansowania w ramach działania 8.3. „Przeciwdziałanie wykluczeniu cyfrowemu – eInclusion”, oś priorytetowa 8. „Społeczeństwo informacyjne – zwiększanie innowacyjności gospodarki” Programu Operacyjnego Innowacyjna Gospodarka 2007-2013.

W ramach realizacji projektu 149 gospodarstw domowych oraz 7 jednostek organizacyjnych gminy otrzymało kom-

putery wraz z dostępem do Internetu. Ponadto beneficjenci ostatecznie przeszli stosowne szkolenia w zakresie obsługi komputera.

Całkowity koszt realizacji projektu wynosi 1 924 100 zł, z czego 1 635 485,00 zł jest to płatność z budżetu środków europejskich, natomiast 288 615,00 zł to kwota dotacji pochodząca z publicznych środków krajowych.





Rozmowa z panem

# Pawłem Kanią >

właścicielem firmy *BFG racing*

**Proszę w kilku słowach wytłumaczyć, czym zajmuje się pańska firma.**

BFG racing zajmuje się głównie serwisem i obsługą zawieszek wyczynowych przeznaczonych do sportów motorowych oraz kolarstwa górskiego. Dodatkowo prowadzę sprzedaż wszelkich akcesoriów związanych z tymi dziedzinami sportu.

**Skąd wziął się pomysł na świadczenie tego typu usług? Co sprawiło, że zainteresował się pan tą dziedziną?**

Pomysł na wejście w rynek amortyzatorów zrodził się zgodnie z maksymą „potrzeba matką wynalazków”. W południowo-wschodniej Polsce nie było ani jednej placówki zajmującej się profesjonalnym serwisem

amortyzatorów. Zainteresowanie tematyką zawieszek pojawiło się w wyniku uprawiania przeze mnie ekstremalnego kolarstwa grawitacyjnego „downhillu” oraz tego, że nikt w mojej okolicy nie był w stanie profesjonalnie przeprowadzić niezbędnych napraw mojego sprzętu na takim poziomie, bym był z tego w 100% zadowolony. Długoletnie doświadczenie w serwisie amortyzatorów rowerowych oraz motocyklowych, pozwoliło mi pozyskać niezbędną wiedzę i umiejętności, finalnie przyczyniając się do powstania firmy BFG racing.

**Co w prowadzeniu własnej firmy sprawia panu największą satysfakcję?**

Największą satysfakcją sprawia mi świadomość tego, że to ja odpowiadam za los swój i mojej firmy. Nie ma nic lep-

szego od patrzenia, jak coś co się stworzyło własnymi rękami, zaczyna funkcjonować. Dodatkowym smaczkiem jest to, że BFG racing pracuje na torach wyścigowych. Najbliższy profesjonalny tego typu obiekt jest ponad pół tysiąca kilometrów od siedziby firmy. Świadczy to o wysokiej jakości naszych usług i dużym zapotrzebowaniu na nie.

**Do kogo kieruje pan swoje usługi oraz w jaki sposób pozyskuje nowych klientów?**

Moje usługi są skierowane głównie do ludzi uprawiających motorsport. Zaczynając od motocykli sportowych tzw. (ścigaczy) przez samochody rajdowe, rowery i zwykłe pojazdy jeżdżące po drogach publicznych. Zawieszenie to jeden z podsta-







wowych elementów odpowiedzialnych za bezpieczeństwo na drodze i torze wyścigowym. Jak pozyskują klientów? Głównie na torach wyścigowych oraz przez reklamę w Internecie np., facebook i stronę internetową ([www.bfgsuspension.pl](http://www.bfgsuspension.pl)). Poza tym lwia część nowych klientów pojawia się z polecenia innej zadowolonej z moich usług osoby.

**Działalność gospodarczą rozpoczął pan we wrześniu ubiegłego roku. Jak ocenia pan pierwsze miesiące prowadzenia firmy?**

Działalność rozpoczęła się formalnie w październiku 2014 r. Pierwsze miesiące nie są nigdy łatwe, ale dzięki pomocy bliskich i przyjaciół udało się szybko wspiąć w rankingu serwisów, stawiając BFG ra-

cing wśród najlepszych tego typu warsztatów w naszym kraju. Bardzo duży wkład mieli zawodnicy jeżdżący na przygotowanym przeze mnie zawieszaniu. W pierwszych chwilach działalności Sebastian Zieliński zdobył tytuł Mistrza Polski w klasach Supersport 600 WMMP (Wyścigowe Motocyklowe Mistrzostwa Polski) oraz Artur Hryszko w downhillu w klasie Junior.

**Na zakup jakiego sprzętu przeznaczył pan pozyskane z PUP środki finansowe?**

Środki finansowe zostały przeznaczone na jedne z najważniejszych urządzeń w moim warsztacie. Pierwszym z nich jest elektroniczna maszyna próżniowa służąca do napełniania amortyzatorów większo-

ści marek oraz typów. Ułatwia ona pracę, a przede wszystkim zwiększa dokładność serwisu. Drugim urządzeniem jest myjka biologiczna służąca do mycia części. Każdy element poddawany serwisowi jest w niej myty, a mikroby skutecznie utylizują spalenizny, oleje i smary. Swoje działania mocno ukierunkowuję na szeroko pojętą ekologię.

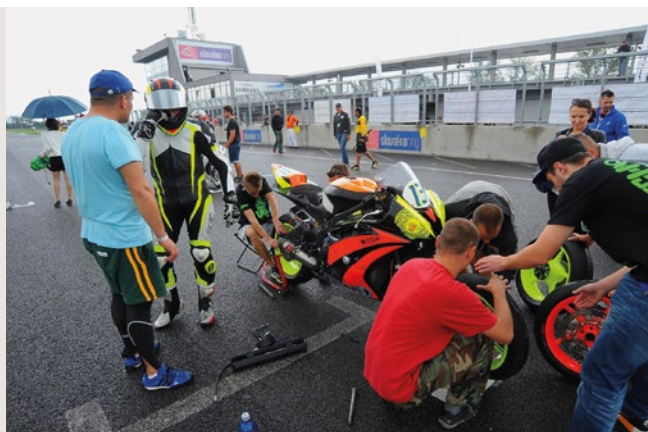
**Jakie ma pan plany związane z prowadzonym przez siebie przedsiębiorstwem?**

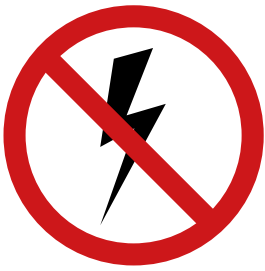
Część planów jest owiana tajemnicą ze względu na coraz większą konkurencję. Zależy mi na wprowadzeniu na rynek nowych marek produktów. Przede wszystkim chciałbym, aby moi zawodnicy zdobywali tytuły mistrzowskie w innych

niż dotychczas kategoriach. Poza tym myślę o ciągłym rozwoju warsztatu, by móc oferować jeszcze lepszą jakość usług. Może otworzę kolejną placówkę serwisową, kto wie?

**Co czuje osoba, której udało się zrealizować zamierzony cel?**

Ciężko mi powiedzieć ponieważ cele są dodawane na bieżąco, inne zaś „odhaczane”. Zawsze znajdzie się nowe narzędzie, nowy rynek, itp. Każdy doświadczony przedsiębiorca mógłby tutaj powiedzieć, że lista celów nie ma końca. Co czuję? Swego rodzaju satysfakcję ponieważ, człowiek który robi to co lubi, nie przepracuje ani jednego dnia.





# Stres

## Jak sobie z nim radzić?

Oprac. **BARBARA BOROWICZ**

W poprzednim numerze biuletynu mogli Państwo zapoznać się z rodzajami stresu i jego wpływem na życie każdego człowieka. Przybliżono też typy osobowości wyróżnione ze względu na stopień odporności na stres. Dla przypomnienia, ludzie „typu A” to osoby o niskiej tolerancji na stres, natomiast „typu B” – to osoby dobrze tolerujące stres.



Na początek, żeby przekonać się, do którego typu Pani/Pan należy, proszę w poniższej tabeli określić zgodnie z podaną punktacją typowe dla siebie zachowania. Przy każdym stwierdzeniu proszę odpowiednio wybrać jedną ocenę. Należy w skali od 1 do 5 – od najmniejszego do największego stopnia ocenić, na ile każde z poniższych stwierdzeń odnosi się do Pani/Pana.

Proszę pamiętać, że nie ma tu ani dobrych ani złych odpowiedzi, proszę kierować się tylko swoimi odczuciami<sup>1</sup>.

1. Na podstawie Umiejętności lidera Klubu Pracy, Warszawa 1997.

Rzadko kiedy „typ A” czy „typ B” występuje w czystej postaci. Zwykle większość ludzi prezentuje część cech każdego z tych typów, jednak z reguły jeden z nich osiąga przewagę.

### Funkcjonuje wiele mitów dotyczących tematu stresu, oto niektóre z nich:

» Nie jesteśmy odpowiedzialni za stres w naszym życiu – stres w obecnych czasach jest zjawiskiem powszechnym, jest nieunikniony.

» Nie można się zgodzić z takim twierdzeniem, ponieważ to od nas zależy jakie znaczenie nadajemy sytuacjom trudnym, pojawiającym się w naszym życiu, a więc to my decydujemy jak na nie będziemy reagować.

» Zawsze wiemy, kiedy pojawia się stres.

» Jest to błędne stwierdzenie, ponieważ często pierwsze objawy stresu możemy odczuwać jako dolegliwości bólowe (np. ból głowy), zaburzenia snu, trudności z koncentracją, a są to objawy, które mogą pojawiać się niekoniecznie w sy-

tuacji związanej ze stresem.  
» Najlepszym lekarstwem na silny stres jest odpoczynek, np. oglądanie telewizji, czytanie książki.

» Zwykle to aktywność fizyczna przynosi dużo lepsze efekty w redukowaniu stresu. Wynika to z potrzeby „zagospodarowania” energii powstającej w organizmie w sytuacji zagrożenia i mobilizacji, kiedy dokonywany jest wybór zachowania „uciekaj lub walcz”.

» Poczucie stresu jest tylko wytworem psychiki i nie wpływa na funkcjonowanie człowieka.

» To również jest nieprawdziwe stwierdzenie, ponieważ stres wpływa zarówno na nasze funkcjonowanie psychiczne, jak i fizyczne i może spowodować uszczerbek na zdrowiu, np. wrzody żołądka, chorobę nadciśnieniową.

» Zawsze znamy przyczyny stresu.

» Okazuje się, że jest to błędne przekonanie, ponieważ czasami objawy pojawiają się dopiero po pewnym czasie od zniknięcia stresora. Można wtedy pró-

ZACHOWANIA, ODCZUCIA	STOPIEŃ OCENY				
	1	2	3	4	5
Nie lubię rywalizacji					
Lubię robić wszystko spokojnie					
Czuję, że wszystko zdążę zrobić					
Mam mnóstwo zainteresowań i hobby					
Robię każdą rzecz po kolei					
Zawsze się spieszę					
Z przyjemnością odpoczywam, gdy jestem zmęczony					
Nie spóźniam się					
PODSUMOWANIE PUNKTACJI					
OGÓŁEM					

8-15	zdecydowany typ B
16-23	tendencje do zachowań typu B
24	idealna równowaga między typem A i typem B
25-32	tendencje do zachowań typu A
33-40	zdecydowany typ A





bować znaleźć przyczyny reakcji stresującej, co zwykle pomaga w zwalczaniu objawów stresu.

Wiele osób oczekuje konkretnych wskazówek jak pokonać stres. Tymczasem nie ma jednej idealnej recepty, która mogłaby być skuteczna dla każdego lub w każdej sytuacji. Można natomiast sformułować ogólne zasady postępowania, które zminimalizują odczuwanie stresu, o ile:

- › będziemy umieli określić źródło naszego stresu,
- › właściwie ocenimy poziom jego odczuwania,
- › będziemy przekonani o jego skuteczności,
- › będziemy rzeczywiście je stosować.

Podstawowym warunkiem skutecznego radzenia sobie ze stresem jest trafna ocena zarówno wymagań, jakim musimy sprostać w danej sytuacji, jak i własnych możliwości. Istotne jest, aby odpowiednio wcześniej właściwie ocenić możliwe zagrożenie, np. mając do wykonania jakieś trudne zadanie – przewidzieć, ile czasu nam to zajmie, co faktycznie musimy zrobić, jakie mogą wystąpić nieprzewidziane okoliczności i czy potrzebujemy wsparcia z zewnątrz. Warto też zwrócić uwagę na trafność oceny sytuacji stresowej, gdzie ważną rolę odgrywa „kontrolowalność” sytuacji, czyli możliwość wywierania na nią przez nas wpływu.

## Wśród wielu metod radzenia sobie ze stresem warto wymienić:

### I. Unikanie sytuacji stresujących

Niedopuszczenie do zaistnienia sytuacji, w której odczuwamy stres; aby było to możliwe, należy m. in. zwiększyć poczucie własnej wartości, poznać zasady zachowań asertywnych i stosować je na co dzień.

### II. Zmiana postrzegania sytuacji stresującej

Osoby, które sytuację trudną postrzegają jako wyzwanie do działania, będą zmotywowane na pokonywanie przeszkód i ukierunkowane na osiągnięcia – **jest to podejście zadaniowe.**

Osoby, które sytuację trudną oceniają głównie jako zagrożenie uruchamiają mechanizmy obronne, będą ukierunkowane na unikanie działania – **jest to podejście emocjonalno-obronne.**

### III. Redukowanie zachowań powodujących stres

- › Uwolnij swoje działania od lęku. Pamiętaj, że bezczynność i bierne trwanie w niekorzystnej sytuacji potęguje lęk i zwiększa ryzyko stresu.
- › Nie troszcz się o rzeczy, na które nie masz wpływu.
- › Dbaj o siebie nie tylko pod względem psychicznym, ale i fizycznym – zapewnij so-

bie odpowiednią ilość snu, dobrze się odżywiaj, bądź aktywny.

- › Uprawiaj sport, chodź na spacer – każdy organizm dla równowagi psychofizycznej potrzebuje trochę zdrowego wysiłku.
- › Właściwie dziel czas na obowiązki i odpoczynek. Naucz się planować swoje działania – to pozwoli Ci lepiej wykorzystać czas każdego dnia i zapewni wolne chwile na relaks.
- › Każdego dnia znajdź chwilę tylko dla siebie, zrób coś co lubisz, co sprawi Ci przyjemność.
- › Pielęgnuj własne zainteresowania – to ważne, żebyś miał coś, co Cię cieszy.
- › Rozwijaj swoje talenty – każdy je ma, ale nie każdy wie, że je posiada. To może być rysunek, ogródek kwiatowy, pomaganie innym...
- › Staraj się przekazywać innym głównie pozytywne informacje. Rozmawiaj z innymi tak, żeby motywować ich i siebie do działania.
- › Bądź otwarty na nowości, korzystaj z doświadczeń innych ludzi.
- › Utrzymuj kontakty z przyjaciółmi Ci ludźmi.
- › Dbaj o dobre relacje z ludźmi, na których Ci zależy.
- › Jeżeli masz kłopoty, porozmawiaj z kimś do kogo masz zaufanie.
- › Określ swoje mocne strony,

uwierz w siebie.

- › Naucz się mówić „NIE”, kiedy przyjęcie kolejnego zadania spowodowałoby, że braknie Ci czasu, aby wykonać je dobrze, naucz się delegować zadania na innych.
- › Staraj się dokonywać wyborów, które są Twoimi osobistymi decyzjami.
- › Wykorzystuj wyobraźnię, aby pozytywnie wpłynąć na swój stan emocjonalny – pozytywne myślenie.

**Umiejętności radzenia sobie ze stresem można się nauczyć i wtedy życie jest dużo łatwiejsze i przyjemniejsze.** Wymaga to jednak pewnego zaangażowania i wysiłku z naszej strony. Tak więc każdy z nas w pewnym stopniu jest odpowiedzialny za własny poziom stresu. Często ma to związek ze sposobem w jaki myślimy o sobie i otaczającym nas świecie.

Czy warto jest poświęcić czas i energię na opanowywanie umiejętności ograniczania negatywnego wpływu stresu na nasze życie? Na to pytanie każdy powinien odpowiedzieć sobie sam.





# 20 sygnałów, że czas na zmianę pracy

Oprac. **ELŻBIETA  
LIWOSZ**

Źródło:  
[kariera.forbes.pl/  
20-sygnalow-ze-czas-  
-na-zmiane-pracy,  
artykuly,178049,1,1.html](http://kariera.forbes.pl/20-sygnalow-ze-czas-na-zmiane-pracy,-na-zmiane-pracy,artykuly,178049,1,1.html)

Każdy, kto znajdzie się w martwym punkcie kariery, powinien zrobić jedno – zmienić pracę. Wielu pracowników ma świadomość, że w ich pracy nie dzieje się najlepiej, ale nie potrafią stwierdzić, czy już nastał moment, w którym należy zdecydować się na odejście z firmy, czy lepiej jeszcze poczekać.



Według ekspertów ds. rozwoju osobistego i zawodowego czas na zmianę pracy następuje, kiedy odbieramy następujące sygnały:

## 1. NIE MA ODSTĘPSTW OD RUTYNY

Twoja praca jest bardzo mechaniczna, zżera cię rutyna. Kiedy twoja pozycja zawodowa wydaje ci się statyczna, trudna do poruszenia i nie widzisz szans na rozwój czy zwiększenie zakresu odpowiedzialności, to znak, że znalazłeś się w martwym punkcie kariery.

## 2. TWOJE UMIEJĘTNOŚCI NIE SĄ DOCENIANE

Czasem przełożony nie docenia twojego wkładu w rozwój firmy, nie dostrzega twoich talentów, pomija cię przy awansach albo nie pozwala ci angażować się w bardziej wymagające zadania.

## 3. BRAK ZAINTERESOWANIA TWOIMI CELAMI

Nie jesteś pytany o to, jakie są twoje cele zawodowe ani dalsze plany.

## 4. BRAK WSPARCIA DLA TWOJEGO PLANU ROZWOJU

Czasem przełożony pyta się o twoje cele i plany, ale nie przykłada do twoich deklaracji większej wagi.

## 5. NIESPRAWIEDLIWE TRAKTOWANIE

Czasem zauważasz, że twoi koledzy otrzymują szansę, na którą ty nie możesz liczyć.

## 6. PRACA NIE DAJE CI WYZWAŃ

Szef albo współpracownicy nie sprawiają, że czujesz, abyś realizował w pracy wyzwania, przez to tracisz szansę na rozwój.

## 7. TWOJE ZDANIE I OPINIE SĄ BEZ ZNACZENIA

Twój głos nie jest dłużej słyszany a twoje zdanie nie ma żadnej wartości. Czasem szef jest zdenerwowany, kiedy proponujesz nowe inicjatywy. To jest sytuacja bez wyjścia, w której przełożeni wolą, by pracownicy nie wprowadzali nowych porządków.

## 8. TWÓJ SZEF NIE MA DLA CIEBIE CZASU

Nie możesz dogadać się z przełożonym, by nadać projektowi bieg. Twoje inicjatywy giną w otchłani, e-maile pozostają bez odpowiedzi, a sam uważasz, że masz sporo szczęścia, gdy udaje ci się „złapać” szefa.

## 9. TWOJA PENSJA, STANOWISKO I OBOWIĄZKI POZOSTAJĄ BEZ ZMIAN

Robisz to samo przez ponad dwa lata, nie otrzymujesz większego wynagrodzenia ani awansu, a zakres rzeczy, za które jesteś odpowiedzialny, nie poszerza się. Niektórzy mogą lubić pracować stale nad tymi samymi rzeczami, nikt jednak nie lubi pracować ze świadomością, że nic lepszego go w firmie nie czeka.

## 10. STRACIŁEŚ MOTYWACJĘ I ENTUZJAZM

Każdego dnia czujesz się tak samo jak w poniedziałek rano. To, co dawniej sprawiało ci przyjemność, teraz jest dla ciebie udręką. Praca nie daje ci wyzwania i nie budzi u ciebie entuzjazmu.





#### **11. PRÓBY ZMIANY LUB POPRAWY TWOJEJ PRACY NIE SĄ MILE WIDZIANE**

Kiedy próbujesz zmienić swoją pozycję w firmie, zmodyfikować zakres swoich obowiązków albo skierować swoją karierę na nieco inny tor, a wszystko spotyka się z odmową – to czas, aby rozejrzeć się za inną pracą.

#### **12. TWOJE WARTOŚCI ROZMIJAJĄ SIĘ Z WARTOŚCIAMI FIRMY**

Czy chodzi o różnice kulturowe, inne podejście do aspektów środowiskowych, odpowiedzialności społecznej czy etyki – nie ma to znaczenia. Jeżeli zauważasz, że występują dysproporcje pomiędzy twoimi wartościami, a wartościami wyznawanymi przez firmę, nie powinieneś wiązać z nią swojej przyszłości.

#### **13. NIE CZUJESZ SIĘ CZŁONKIEM SWOJEGO ZESPOŁU**

Jeżeli nie czujesz się elementem grupy i nie wnosisz nic do niej, nie powinieneś na siłę próbować się w niej utrzymać.

#### **14. FIRMA WOLI ZATRUDNIAĆ TALENTY Z ZEWNĄTRZ**

Jeżeli zdasz sobie sprawę, że przedsiębiorstwo preferuje zatrudniać na wyższe stanowiska ludzi z zewnątrz, zamiast dawać szanse awansu swoim ludziom, możesz dojść do wniosku, że nie jest to miejsce, w którym twoja kariera mogłaby się rozwinąć.

#### **15. OSOBY DECYZYJNE FAWORYZUJĄ INNYCH**

Jeśli nie jest pupilem członków managementu, którzy przy rozdawaniu awansów czy premii faworyzują swoich ulubieńców, możesz na długo utknąć na stanowisku, które już zajmujesz.

#### **16. TWOJA FIRMA TONIE**

Twój research doprowadził do tego, że dowiedziałeś, iż firma nie radzi sobie dobrze. Nie przynosi zysków, nie rozwija się. Biurka pracowników są puste, ponieważ nie ma projektów, nad którymi mogliby pracować. To oznacza, że firma idzie na dno. Tym bardziej nie warto w niej zostawać, jeśli pracodawca nie raczył cię o tym poinformować.

#### **17. CZUJESZ SIĘ ZBYT KOMFORTOWO**

Status quo czasem daje poczucie nadmiernego komfortu.

#### **18. NIESPRAWIEDLIWE WYNAGRADZANIE**

Choć może wydawać się to dziwne, za niepokojący sygnał należy uznać zarówno bycie wynagradzanym zbyt nisko, jak i pensję zdecydowanie przekraczającą rynkowe stawki.

#### **19. MASZYNA MOGŁABY WYKONYWAĆ TWOJĄ PRACĘ**

Stajesz się niepotrzebny, nieaktualny, możesz być zastąpiony przez nowe technologie.

#### **20. NIE JESTEŚ DOCENIANY**

Na horyzoncie nie widać pochwały. Niezależnie od tego, co robisz, nie jesteś doceniany.



# 10 najbardziej pożądanых kompetencji

na rynku pracy w 2015 roku według Hays Poland



Oprac.  
**BEATA ZIĘBKA-BĄK**

Źródło:  
[kariera.forbes.pl/10-najbardziej-pozadanych-kompetencji-na-ryнку-pracy-w-2015-roku,artykuly,187529,1,1,11.html](http://kariera.forbes.pl/10-najbardziej-pozadanych-kompetencji-na-ryнку-pracy-w-2015-roku,artykuly,187529,1,1,11.html)

Ekspert z firmy doradztwa personalnego Hays Poland przygotowali dla „Forbesa” listę najbardziej pożądanых umiejętności na rodzimym rynku pracy w 2015 roku.

Dominują na niej kompetencje komunikacyjne, mające przede wszystkim wpływ na współpracę pomiędzy pracownikami.

Na wykazie znalazły się jednak również cechy bezpośrednio oddziałujące na biznes.

To oznacza, że korporacje coraz rzadziej szukają zwykłych wyrobników, a coraz częściej upatrują w pracownikach kandydatów na przyszłych liderów.

## 1. UMIEJĘTNOŚĆ PRACY W MULTIKULTUROWYM ŚRODOWISKU

Wraz z postępem procesów globalizacyjnych rośnie międzynarodowe środowisko pracy, w którym regularnie realizuje się ponadnarodowe projekty – w grupach zróżnicowanych etnicznie, wiekowo i kulturowo. Dlatego umiejętność szybkiego przystosowywania się do dynamicznie zmieniającego się otoczenia zawodowego staje się dla pracowników kluczowa.

## 2. KOMUNIKATYWNOŚĆ

Dostosowywanie przekazu do rozmówcy jest niezbędne, aby osiągnąć porozumienie. W wielu zawodach ma się do czynienia z wymagającymi grupami klientów, z którymi należy się obchodzić z dużym wyczuciem, wiedzą i przy wykorzystaniu pełnych zdolności komunikacyjnych.

## 3. MULTIZADANIOWOŚĆ

Coraz częściej w pracy trzeba wykonywać kilka różnych czynności jednocześnie, czasami także z obszaru różnych specjalizacji. I ten trend raczej będzie postępował, albowiem zakresy zadań poszczególnych działów regularnie się zazębiają.

## 4. MYŚLENIE ANALITYCZNE

Umiejętność analitycznego myślenia szczególnie przydatna jest w przypadku zawodów wymagających dużej samodzielności – związanych z prowadzeniem całościowych procesów. Osoby potrafiące kompleksowo i spójnie obejmować powierzone im zadania są szczególnie poszukiwane na rynku pracy.





## 5. ZNAJOMOŚĆ JĘZYKÓW OBCYCH

Znajomość języka angielskiego jest już podstawą, ale wiele stanowisk coraz częściej wymaga także znajomości dodatkowego języka obcego. Ceniona jest zwłaszcza umiejętność posługiwania się rzadkimi językami, jak węgierski, czeski czy języki skandynawskie, których znajomość coraz częściej przydaje się przy raportowaniu za granicę albo w bezpośredniej współpracy z obcokrajowcami.

## 6. UMIEJĘTNOŚĆ PRACY W GRUPIE

Praca zaczyna mieć coraz bardziej rozproszony charakter. To powoduje, że ludzie zobligowani są do podejmowania bliskiej zawodowej współpracy. Osoby potrafiące to robić, automatycznie zwiększają swoje notowania na rynku pracy.

## 7. ORIENTACJA NA CEL

Pracodawcom nie zależy na tym, aby pracownicy spędzali wiele godzin w biurze, lecz by przynosili korzyści firmie. Dlatego orientacja na określone cele biznesowe oraz umiejętność skupiania się na zadaniach i konsekwentnego dążenia do ich realizacji zyskują na znaczeniu.

## 8. ZROZUMIENIE POSTAWY WSPARCIA BIZNESU

Stanowiska finansowe wymagają codziennej współpracy wielu działów i osób na różnych szczeblach hierarchii organizacyjnej. Żeby ta kooperacja przebiegała dobrze, potrzebne są bardzo dobre zdolności komunikacyjne, elastyczność i otwarcie na zmiany. Niezbędne jest także zrozumienie i wyczuwanie biznesowych potrzeb firmy.

## 9. DODATKOWE KWALIFIKACJE ZAWODOWE

Moda na zdobywanie zawodowych certyfikatów nie skończyła się. Wręcz przeciwnie – umiejętność pozyskiwania ich jest ważna i doceniana przez pracodawców. Wszystkie dodatkowe kwalifikacje działają na korzyść osób szukających zatrudnienia.

## 10. UMIEJĘTNOŚĆ PRACY POD PRESJĄ CZASU

Często nie mówi się o tym wprost, ale dążenie do optymalizacji i nieustanne usprawnianie procesów towarzyszy każdej firmie. Korporacje wymagają od pracowników odporności na stres i szybkiego podejmowania decyzji – oczywiście tylko tych słusznych.





# Uzasadnienie decyzji administracyjnej

jako jej integralna część



Oprac. **TADEUSZ LIWOSZ**

Punktem wyjścia do rozważań zasygnalizowanych w tytule niech będzie przepis art. 107 § 1 kpa poświęcony decyzji administracyjnej jako całości, w tym również uzasadnieniu, które nas tu interesuje.

Warto w takiej sytuacji przytoczyć brzmienie tego przepisu w całości po to, aby pokazać, że wszystkie jego części stanowią w zamyśle ustawodawcy pewną zwartą całość opisującą, jak powinna wyglądać decyzja administracyjna, jako jednostronny (władczy) akt prawny zawierający rozstrzygnięcie o prawach lub obowiązkach adresata (adresatów), do którego jest skierowana.

Tymi adresatami w języku kodeksu postępowania administracyjnego są strony czyli podmioty, których interesów prawnych lub obowiązków prawnych rozstrzygnięcie decyzji dotyczy.

Art 107 §1 kodeksu postępowania administracyjnego stanowi: *decyzja administracyjna powinna zawierać: oznaczenie organu administracji publicznej, datę wydania, oznaczenie strony lub stron, powołanie podstawy prawnej, rozstrzygnięcie, uzasadnienie faktyczne i prawne, pouczenie, czy i w jakim trybie służy od niej odwołanie, podpis z podaniem imienia i nazwiska oraz stanowiska służbowego osoby upoważnionej do wydania decyzji lub, jeżeli decyzja wydana została w formie dokumentu elektronicznego,*

*powinna być opatrzona bezpiecznym podpisem elektronicznym weryfikowanym za pomocą ważnego kwalifikowanego certyfikatu. Decyzja, w stosunku do której może być wniesione powództwo do sądu powszechnego lub skarga do sądu administracyjnego, powinna zawierać pouczenie o dopuszczalności wniesienia powództwa lub skargi.*

Treść przepisu wyrażona „językiem prawniczym”, którego reguły często odbiegają od reguł języka potocznego, sprawia że koniecznym staje się takie przedstawienie tej treści, by była ona zrozumiała dla adresata. Ta rola przypada uzasadnieniu decyzji. Dotyczy to zarówno podstawy prawnej, jak i użytych w decyzji sformułowań. Oznacza to, że nie wystarczy samo tylko przytoczenie podstawy prawnej, ale trzeba też, w zrozumiałym dla adresata sposób „wyjaśnić” dlaczego przepis ten ma zastosowanie właśnie w jego przypadku. To właśnie powinno się znaleźć w uzasadnieniu decyzji. O tym jest mowa w tej części przepisu art 107 § 1 kpa, w której ustawodawca wymienia jako elementy decyzji (obok innych) uzasadnienie faktyczne i prawne. Pamiętajć trzeba zawsze, że to strona jako adresat decyzji ma przede wszystkim wiedzieć, co w jej sprawie władczo czyli jednostronnie zdecydowano. Z tego względu tak ważna jest treść uzasadnienia, jak i język jakim tę treść wyrażono.

Decyzja administracyjna to rozstrzygnięcie i jego uzasadnienie. Łącznie te dwa elementy stanowią całość. Rozstrzygnięcie pozbawione uzasadnienia, choć samo przez się nie daje podstaw do tego, by mówić (przy zachowaniu minimum pozostałych wymogów) o braku decyzji; to jednak z całą pewnością daje podstawę do jego negatywnej oceny jako aktu ułomnego (niekompletnego).

Przypadki, gdy można odstąpić od uzasadnienia decyzji określa przepis art 107 §4 kpa, który stanowi: *można odstąpić od uzasadnienia decyzji, gdy uwzględni ona w całości żądanie strony; nie dotyczy to jednak decyzji rozstrzygających sporne interesy stron oraz decyzji wydanych na skutek odwołania. Jest to bez wątpliwości wyjątek od reguły.*

Szczególną rolę uzasadnienie spełnia w sytuacjach decyzji wydawanych w ramach tak zwanego uznania administracyjnego. Swoboda przy podejmowaniu rozstrzygnięcia (w oparciu o ocenę materiału dowodowego), w takich przypadkach wymaga od organu w sposób szczególny takiej argumentacji uzasadnienia, by nie było podejrzania dowolności odbieranej przez strony jako „samowola urzędnicza”. Treść uzasadnienia ma być zrozumiała jako tekst, tzn. poprawny pod względem językowym (stylistycznie i grammatycznie) zbiór słów (wyrażeń) stanowiący opis konkretnej





- Treść przepisu wyrażona „językiem prawniczym”, którego reguły często odbiegają od reguł języka potocznego, sprawia że koniecznym staje się takie przedstawienie tej treści, by była ona zrozumiała dla adresata. Ta rola przypada uzasadnieniu decyzji.



sytuacji – stanu faktycznego i przyporządkowany temu stanowi przepis prawa. To przyporządkowanie w języku prawniczym określamy mianem subsumpcji (połączenie łacińskiego słowa *sub* – pod oraz *sumo* – biorę). Wyjaśnienie w uzasadnieniu decyzji związku pomiędzy stanem faktycznym i przyporząd-

kowanym mu przepisem prawa jest tym co w art 107 kpa wyczerpuje wymóg uzasadnienia faktycznego i prawnego.

Dla zilustrowania tego, co zostało tu omówione w sposób teoretyczny warto przytoczyć odpowiednie fragmenty poprawnie sporządzonej decyzji wraz z jej uzasadnieniem:

Oznaczenie organu  
Znak sprawy (sygnatura akt)

Miejscowość, dnia .....

#### DECYZJA

Działając na podstawie art 10 ust. 7 pkt 2, art 33 ust.4 pkt 3 lit. a ustawy z dnia 20 kwietnia 2004 o promocji zatrudnienia i instytucjach rynku pracy (tekst jednolity Dz. U z 2013 r. poz. 674, z późn. zm.) oraz art 138 §1 pkt. 1 ustawy z dnia 14 czerwca 1960 Kodeks Postępowania Administracyjnego (tekst jednolity Dz. U. z 2013 r. poz 267, z późn. zm.)

– po rozpatrzeniu odwołania Pana ..... od decyzji Starosty ..... z dnia ..... znak ..... rozstrzygającej o pozbawieniu statusu bezrobotnego z dniem ..... na okres 120 dni.

#### ORZEKAM

– o utrzymaniu w mocy zaskarżonej decyzji

#### UZASADNIENIE

Decyzją z dnia ..... znak ..... Starosta ..... orzekł o pozbawieniu Pana ..... statusu bezrobotnego na okres 120 dni. Od decyzji starosty zainteresowany wniósł odwołanie z zachowaniem ustawowego terminu do jego złożenia. Pan ..... wskazał, iż zgadzał się na pracę magazyniera ale w dniu ..... podczas giełdy pracy, gdy pracownik agencji zapytał o jego gotowość do pracy zainteresowany odpowiedział, że nie może dźwigać ciężkich rzeczy. Pracownik agencji z uwagi na powyższe zastrzeżenie zwrócił się do Pana ..... z pytaniem czy podejmuje on oferowaną pracę, na co otrzymał odpowiedź negatywną. Wobec takiego stanu faktycznego Starosta ..... wydał zaskarżoną decyzję o pozbawieniu statusu bezrobotnego.

Rozpatrując odwołanie organ drugiej instancji zważył co następuje. W dniu ..... Urząd Pracy wydał Panu ..... skierowanie do pracy w ..... na stanowisku magazyniera. Rozmowa kwalifikacyjna w sprawie zatrudnienia odbyła się w ramach giełdy pracy zorganizowanej w Urzędzie Pracy. W zwróconym wówczas do Urzędu skierowaniu do pracy pracodawca dokonał pisemnej adnotacji, że skierowany do pracy kandydat odmówił podjęcia oferowanej pracy bez podania przyczyn tej odmowy.

W oparciu o taki stan faktyczny Starosta działając na podstawie art. 33 ust 4 pkt. 3 lit. a ustawy o promocji zatrudnienia i instytucjach rynku pracy, orzekł o pozbawieniu wyżej wskazanego statusu bezrobotnego z dniem ..... na okres 120 dni.

Zgodnie z art 33 ust 4 pkt. 3 lit. a do c ustawy o promocji zatrudnienia i instytucjach rynku pracy, starosta z zastrzeżeniem art 75 ust 3, pozbawia statusu bezrobotnego osobę, która odmówiła bez uzasadnionej przyczyny propozycji przyjęcia odpowiedniej pracy lub innej formy pomocy określonej w ustawie lub poddania się badaniom lekarskim lub psychologicznym mającym na celu ustalenie zdolności do pracy lub udziału w innej formie pomocy określonej w ustawie; pozbawienie statusu bezrobotnego następuje od dnia odmowy na okres:

- › a) 120 dni w przypadku pierwszej odmowy
- › b) 180 dni w przypadku drugiej odmowy
- › c) 270 dni w przypadku trzeciej i każdej kolejnej odmowy.

W przytoczonym przepisie ustawodawca wskazuje na propozycję odpowiedniej pracy. Legalną definicję tego pojęcia zawarł w art 2 ust. 1 pkt 16 ustawy, który stanowi: ilekroć w ustawie jest mowa o odpowiedniej pracy, oznacza to zatrudnienie lub inną pracę zarobkową, które podlegają ubezpieczeniu społecznym i do wykonywania których bezrobotny ma wystarczające kwalifikacje lub doświadczenie zawodowe, lub może je wykonywać po uprzednim szkoleniu albo przygotowaniu zawodowym dorosłych, a stan zdrowia pozwala na ich wykonywanie oraz łączny czas dojazdu nie przekracza trzech godzin, za wykonywanie których osiąga miesięczne wynagrodzenie brutto w wysokości co najmniej minimalnego wynagrodzenia za pracę w przeliczeniu na pełny wymiar czasu pracy.

W odwołaniu od skarżonej decyzji Starosta, Pan ..... wskazał, iż nie może dźwigać ciężkich rzeczy, ani nie będzie zwracał się o zaświadczenie lekarskie, gdyż jako bezrobotny nie ma środków finansowych, aby za nie zapłacić.

Odpowiadając na zgłoszony przez stronę argument należy podkreślić, iż akta sprawy nie potwierdzają przeciwwskazań zdrowotnych Pana ..... do wykonywania pracy na stanowisku magazyniera. Rejestrując się jako bezrobotny Pan ..... złożył w części C karty rejestracyjnej bezrobotnego oświadczenie, że jest zdolny do podjęcia zatrudnienia w pełnym wymiarze czasu pracy obowiązującym w danym zawodzie lub służbie. Pozostając w rejestrze bezrobotnych nie informował Urzędu Pracy jakoby nastąpiła w tym zakresie zmiana. Nie przedstawił także dowodów w szczególności zaświadczenia lekarskiego stwierdzającego wystąpienia u niego przeciwwskazań do wykonywania określonych prac. W piśmie przekazującym odwołanie organ pierwszej instancji (starosta) wyjaśnił, że podczas każdorazowej wizyty u pośrednika pracy odwołujący się potwierdzał swoją zdolność i gotowość do podjęcia zatrudnienia w pełnym

wymiarze czasu pracy obowiązującym w danym zawodzie lub służbie albo innej pracy zarobkowej.

Konkludując należy zauważyć, że skoro Pan ..... podjął decyzję o zarejestrowaniu w Powiatowym Urzędzie Pracy jako bezrobotny, która to rejestracja jest z woli ustawodawcy dobrowolna; to tym samym z własnej woli przyjął na siebie nie tylko uprawnienia, ale także wynikające z przepisów prawa obowiązki, **w tym wykazywanie gotowości do podjęcia pracy lub innej pomocy służącej aktywizacji zawodowej. Wspomniana gotowość przejawia się przede wszystkim w pozytywnym reagowaniu na przedkładane przez Powiatowy Urząd Pracy propozycje pomocy w powrocie na rynek pracy. Podkreślenia wymaga, iż Powiatowe Urzędy Pracy obowiązane są podejmować działania na rzecz aktywizacji zawodowej osób bezrobotnych przy czym ograniczone są możliwościami rynku pracy. Wobec złożonych przez pracodawców ofert pracy Urzędy Pracy przedkładają propozycje pracy bezrobotnym, a osoby bezrobotne z kolei obowiązane są takie propozycje przyjąć.** Stanowisko takie jest zbieżne z poglądem wyrażonym w uzasadnieniu wyroku Wojewódzkiego Sądu Administracyjnego w Rzeszowie sygn. akt. II SA/Rz 899/11. W uzasadnieniu powyższego wyroku Sąd podkreślił, iż warunkiem pozostawania w ewidencji osób bezrobotnych jest pozostawanie w dyspozycji Urzędu Pracy i wykazywanie gotowości do podjęcia pracy lub też podwyższania lub zmiany swoich kwalifikacji. Potwierdzenie, iż dana osoba te warunki spełnia nie może ograniczać się tylko do zgłaszania się w Urzędzie Pracy w wyznaczonych terminach w celu podpisania stosownego oświadczenia, ale powinno polegać przede wszystkim na reagowaniu na wszelkie propozycje pracy czy szkolenia. Brak gotowości stanowi przesłankę negatywną dla uzyskania bądź utrzymania statusu bezrobotnego.

W innym uzasadnieniu Wojewódzki Sąd Administracyjny we Wrocławiu (sygn. akt. IV SA/Wr 809/11) oddalając skargę w sprawie utraty statusu bezrobotnego; zaznaczył, iż osoby rejestrujące się jako bezrobotne (co nie jest czynnością obligatoryjną czyli obowiązkową) **muszą poddać się pewnym rygorom związanym z tym faktem. Nie mogą dowolnie kształtować swojej sytuacji prawnej w tych ramach, jeżeli jest to sprzeczne z legalnym działaniem organu zatrudnienia. Organy zatrudnienia przedstawiają bezrobotnemu propozycje pomocy w aktywnym poszukiwaniu pracy, oferty szkoleń lub prac dostępnych na runku pracy, które należy przyjąć w razie ich zgodności z odpowiednimi przepisami. Nieuzasadniona odmowa skorzystania ze świadczeń jest równoznaczna z rezygnacją z przynależności do kategorii osób bezrobotnych i korzystania z dobrodziejstw wynikających z posiadanego statusu, co w konsekwencji wiąże się z koniecznością poszukiwania zatrudnienia na własną rękę.**



ul. Bieszczadzka 5  
38-400 Krosno

[www.pupkrosno.info](http://www.pupkrosno.info)

#### Sekretariat

tel. 13 43 617 19

e-mail: [rzks@praca.gov.pl](mailto:rzks@praca.gov.pl)

#### Współpraca z pracodawcami

tel. 13 43 213 89, 13 43 616 94,

wew. 501, 503

#### Realizacja ofert pracy

tel. 13 43 213 89, 13 43 616 94

wew. 4280, 4281, 4282

#### Informacja o rejestracji

tel. 13 43 213 89, 13 43 616 94