

bądź nabieżący

4 (39) 2014

Aktualności Powiatowego Urzędu Pracy w Krośnie

LIPIEC › SIERPIEŃ 2014

Rynek pracy w powiecie krośnieńskim

Instrumenty adresowane do osób bezrobotnych,
które nie ukończyły 30 roku życia

Rozmowa z Piotrem Rostkiem
– Zastępcą Burmistrza Gminy Jedlicze

Nowe instrumenty aktywizacji
bezrobotnych rodziców lub opiekunów



Zespół redakcyjny
ELŻBIETA LIWOSZ
DAWID HŁOUSZEK

Współpraca redakcyjna
ŁUKASZ BEDNARZ
RAFAŁ DZIURA
ŁUKASZ PATLA
ADAM RAJCHEL
TERESA ZAJĄC-NIZIOŁEK

Powiatowy Urząd Pracy w Krośnie
ul. Bieszczadzka 5, 38-400 Krosno
TEL. **13 43 617 19, 13 43 720 50**
lub **13 43 213 07**
FAX **13 43 264 96**

www.pupkrosno.info
E-MAIL: **rzks@praca.gov.pl**

Informacja/Rejestracja
TEL. **13 43 213 89, 13 43 616 94**

Realizacja ofert pracy
TEL. **13 43 213 89, 13 43 616 94**
wew. **428**

Współpraca z pracodawcami
TEL. **13 43 213 89, 13 43 616 94**
wew. **501, 503**

Poradnictwo zawodowe
TEL. **13 43 617 19, wew. 330**

Szkolenia
TEL. **13 43 617 19 wew. 602, 603**

Dział instrumentów i programów rynku pracy:
13 43 213 89, 13 43 616 94:
staże – wew. **332**; prace interwencyjne,
roboty publiczne – wew. **331**; refundacja
kosztów wyposażenia/doposażenia miejsc
pracy – wew. **337**; środki na podjęcie
działalności gospodarczej – wew. **338, 339**

Opracowanie graficzne, skład, druk
Wydawnictwo Ruthenus – Rafał Barski
ul. Łukasiewicza 49, 38-400 Krosno
tel. 13 436 51 00, www.ruthenus.pl

Zdjęcia ze zbiorów PUP w Krośnie,
z archiwum Wydawnictwa Ruthenus, 123rf.com

LIPIEC › SIERPIEŃ 2014

W numerze

SŁOWO WSTĘPNE



AKTUALNOŚCI

- 4 Rynek pracy w powiecie krośnieńskim
- 6 Rozmowa z panem Piotrem Rostkiem
– Zastępcą Burmistrza Gminy Jedlicze
- 10 Instrumenty adresowane do osób bezrobotnych,
które nie ukończyły 30 roku życia



WYDARZENIA

- 16 Rozmowa z panią Ewą Prajsnar
– prowadzącą zajęcia z zakresu obsługi
komputera i Internetu
- 18 Nowe instrumenty aktywizacji
bezrobotnych rodziców lub opiekunów



Słowo wstępne



Szanowni Państwo,

Z przyjemnością prezentuję kolejny, czwarty już w tym roku numer wydawanego przez nas dwumiesięcznika. W głównej mierze poświęcamy go nowym instrumentom rynku pracy, dedykowanym osobom bezrobotnym do 30 roku życia. Bony stażowe, szkoleniowe, zatrudnieniowe i na zasiedlenie stały się odpowiedzią Publicznych Służb Zatrudnienia na wyzwania rynku pracy. Zapewne nie jednemu młodemu człowiekowi pomogą w znalezieniu zatrudnienia.

Oczywiście nie zabraknie również treści związanych ze stałymi rubrykami, tj. statystyki odwołującej się do bieżącej sytuacji na lokalnym rynku pracy, wizytówki gminy Jedlicze i wywiadu z przedsiębiorcą, który otworzył firmę przy wsparciu finansowym PUP. Dla wielu naszych czytelników interesujący może okazać się materiał poświęcony grantom na telepracę oraz świadczeniom aktywizacyjnym. Życzę miłej lektury.

Z poważaniem,
REGINA CHRZANOWSKA
Dyrektor
Powiatowego Urzędu Pracy
w Krośnie



Rynek pracy w powiecie krośnieńskim

Oprac.
RAFAŁ DZIURA

Sytuacja na rynku pracy
w powiecie krośnieńskim
– lipiec 2014



Liczba zarejestrowanych bezrobotnych w Powiatowym Urzędzie Pracy w Krośnie*

REJON	OGÓŁEM	KOBIETY
Krosno	2396	1282
Powiat krośnieński	6236	3324
Rymanów miasto i gmina	740	385
Dukla miasto i gmina	937	489
Jaśliska	115	60
Jedlicze miasto i gmina	880	494
Iwonicz miasto i gmina	563	282
Krościenko Wyżne	298	158
Korczyna	589	295
Wojaszówka	497	258
Miejsce Piastowe	703	403
Chorkówka	914	500
Ogółem	8632	4606

*z wyłączeniem osób podlegających aktywizacji

Bilans bezrobotnych w wieku 18-25 lat

Rejon	Ogółem	Kobiety
Krosno	283	141
Powiat krośnieński	1081	541
Ogółem	1364	682

Osoby niepełnosprawne – stan na 31.07.2014 r.

Rejon	Osoby niepełnosprawne	Nowo zarejestrowane
Krosno	219	34
Powiat krośnieński	464	70
Ogółem	683	104

Osoby bezrobotne wg wykształcenia – stan na 31.07.2014 r.

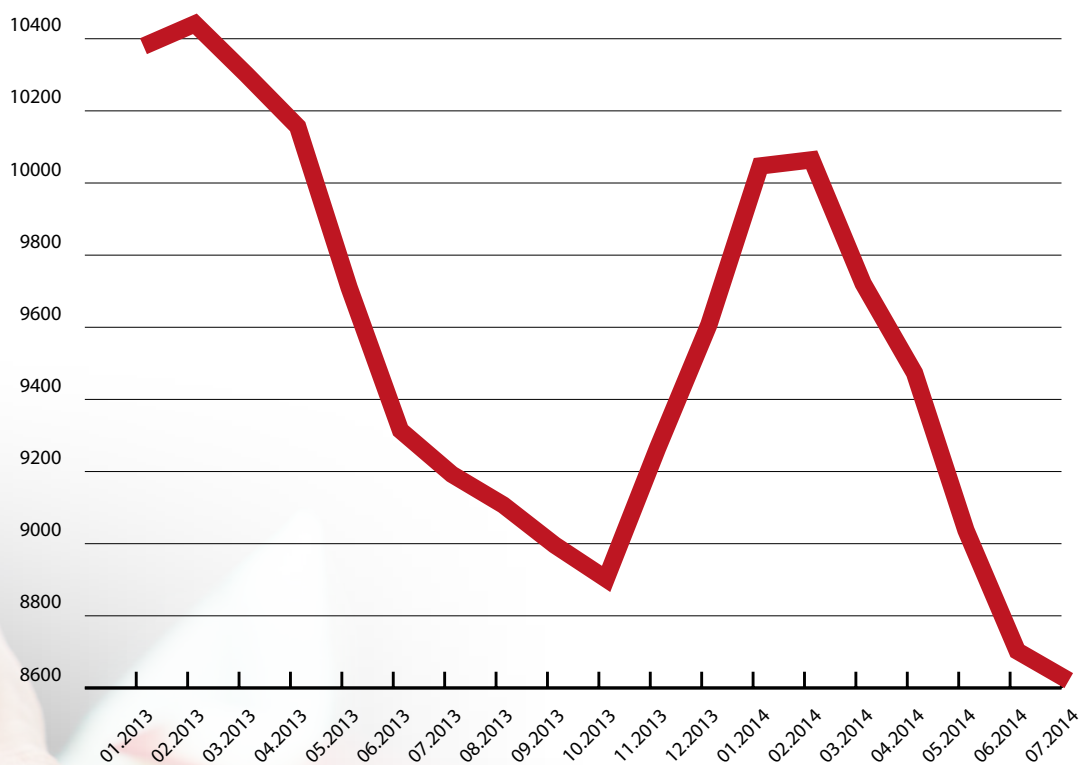
Rejon	Wyższe	Policealne i śr. zawod.	Średnie ogólnoksz.	Zasadnicze zawodowe	Gimnazjum i poniżej
Krosno	519	687	279	581	330
Powiat krośnieński	875	1659	444	2057	1201
Ogółem	1394	2346	723	2638	1531

Liczba osób skierowanych (od początku roku) na aktywne formy FP + EFS – stan na 31.07.2014 r.

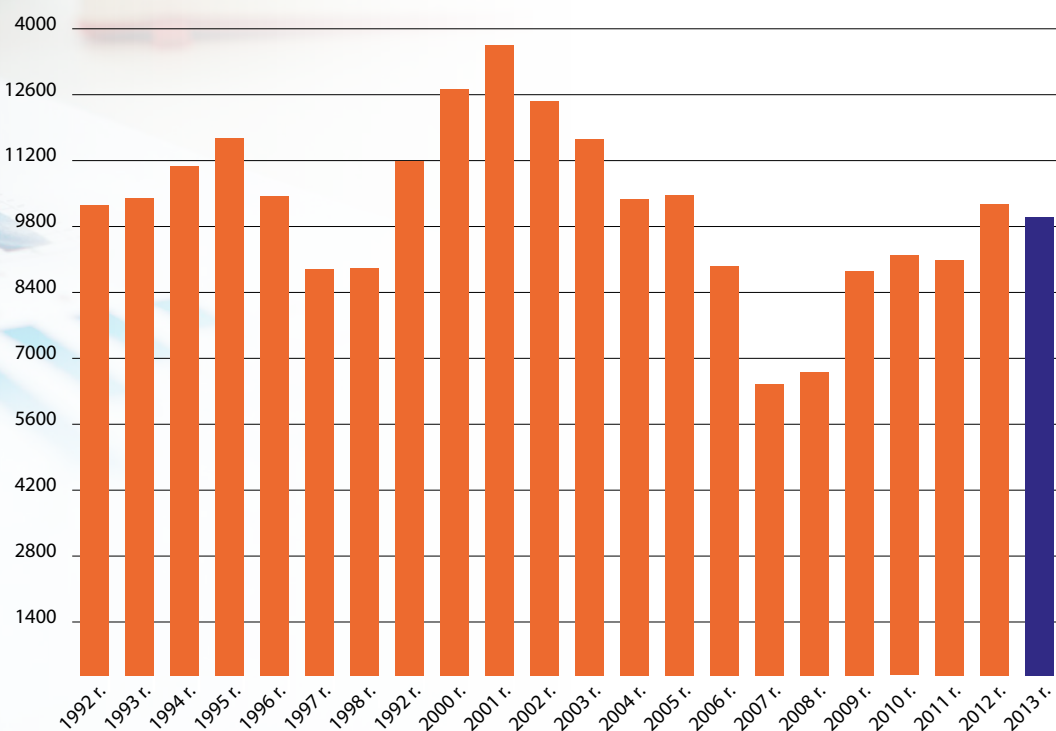
Rejon	Prace interw.	Szkolenia i kluby	Refund. kosztów	EFS 6.1.1	Staze	Rozpocz. pracy społ. użytecz.	Roboty publiczne	Podjęcie dział. gospodarczej
Powiat krośnieński łącznie z miastem Krosno	25	180	147	127	335	66	21	93

Dane zawarte w tabeli nie są równoważne z liczbą utworzonych nowych miejsc pracy

Liczba bezrobotnych zarejestrowanych w PUP Krosno w kolejnych miesiącach 2013-2014



Liczba bezrobotnych zarejestrowanych w Powiatowym Urzędzie Pracy w Krośnie w latach 1992-2013



Rozmowa z panem

Piotrem Rostkiem



Zastępcą Burmistrza Gminy Jedlicze



Jakie inwestycje na rzecz rozwoju udało się w ostatnim czasie zrealizować władzom gminy?

Tych inwestycji było ostatnio bardzo dużo. Najważniejsze z nich to termomodernizacja budynków użyteczności publicznej. Były to budynki szkół w Długiem, Jaszczwi, Potoku, przedszkoli w Jaszczwi i Potoku, Domu Ludowego w Żarnowcu. W ramach tego samego projektu dokonaliśmy również przebudowy i termomodernizacji budynków Urzędu Gminy w Jedliczu. Dzięki tym zadaniom zakończyliśmy termomodernizację obiektów oświatowych na terenie naszej gminy. Po remoncie nowe oblicze prezentuje obiekt Urzędu Gminy. Tak naprawdę są to dwa budynki mające wspólną ścianę. Architekci projektujący przebudowę, stanęli przed dużym wyzwaniem, aby połączyć dwa budynki z różnych okresów – pierwszej i ostatniej dekady XX w. Jak widać z zadania wywiązali się bardzo dobrze. Dzięki temu w Jedlickim Rynku powstał ciekawy obiekt, który mam nadzieję długo będzie wizytówką naszego miasta. Z drugiej strony pracownicy GOPS pracować będą w nieporównywalnie lepszych warunkach. Podkreślić należy, że taka kompleksowa przebudowa mogła być przeprowadzona dzięki temu, że Komisariat Policji,

który mieścił się do końca ubiegłego roku w „starym” budynku przeniesiony został do nowej siedziby, w budowie której gmina miała 50% udział. Ważna jest również budowa kanalizacji sanitarnej w Jaszczwi i Moderówce. Jest to drugi etap tej inwestycji. Po jego zakończeniu większe części tych miejscowości będą skanalizowane.

Inwestujemy również w infrastrukturę sportową. Przy hali sportowej w Jedliczu powstało boisko do siatkówki plażowej oraz zielona sala fitness, a w samej hali – ścianka wspinaczkowa. Rozpoczęła się również budowa lodowiska sztucznie mrożonego z letnią funkcją kortu tenisowego. Przy szkołach powstają place zabaw. W ostatnim czasie place takie zbudowane zostały w Dobieszynie i Moderówce, a w bieżącym roku w Długiem i Piotrówce. Jeżeli dołożymy do tego budowę nowych oświetleń ulicznych, remonty nawierzchni dróg, remonty Domów Ludowych, przebudowę Ośrodka Zdrowia w Jaszczwi i szeregu mniejszych, ale równie ważnych dla mieszkańców zadań, to jak widać mamy do czynienia z niemałym zakresem prac.

Jaki wpływ na rozwój gminy mają dotacje z Unii Europejskiej? Proszę wymienić najważniejsze projekty współfinansowane ze środków UE.

Od początku naszym podstawowym założeniem było pozyskanie dla gminy jak największych środków zewnętrznych, stąd większość z wcześniej wymienionych przeze mnie inwestycji współfinansowana była lub jest ze środków zewnętrznych. Przeważnie są to środki z Unii Europejskiej, choć nie jest to regułą, gdyż korzystamy też z programów rządowych czy innych źródeł. Większość nowej sieci kanalizacyjnej wybudowanej na terenie gminy w ciągu ostatnich 12 lat powstała przy dofinansowaniu unijnemu. Dzięki wsparciu z Regionalnego Programu Operacyjnego Województwa Podkarpackiego zrealizowana została Termomodernizacja obiektów oświatowych, Przebudowa i termomodernizacja Urzędu Gminy. Wsparcie z Programu Rozwoju Obszarów Wiejskich pozwoliło wyremontować wszystkie Domy Ludowe w naszych wioskach, aktualnie budowane jest oświetlenie uliczne w Dobieszynie. Nie można tu nie wspomnieć, że dzięki dofinansowaniu ze Szwajcarsko-Polskiego programu współpracy rozpoczyna się projekt realizowany przez Związek Gmin Dorzecza Wisłoki w ramach którego, na budynkach użyteczności publicznej oraz 320 domach prywatnych z terenu







gminy montowane będą instalacje solarne do podgrzewania wody użytkowej.

Czy są podejmowane jakieś działania sprzyjające lokalnej przedsiębiorczości i powstawaniu nowych miejsc pracy? Jeżeli tak, to jakie?

Przedsiębiorcy prowadzący działalność gospodarczą na terenie gminy Jedlicze mogą ubiegać się o dopłatę do ścieków w ramach pomocy de minimis. O dopłatę może starać się każdy podmiot prowadzący na terenie gminy działalność gospodarczą na własny rachunek, a więc zarówno osoby fizyczne, prawne i jednostki organizacyjne nieposiadające osobowości prawnej.

Jakie starania na rzecz przeciwdziałaniu bezrobociu i wykluczeniu społecznemu, podejmuje Ośrodek Pomocy Społecznej?

Od sześciu lat Gminny Ośrodek Pomocy Społecznej realizuje projekt „Czas na aktywność w Gminie Jedlicze”. Jego głównym celem jest nabycie przez osoby bezrobotne zamieszkałe w gminie nowych kwalifikacji. Do tej pory przeszkolonych zostało 78 kobiet w zawodach sprzedawca, kucharz, konserwator zieleni miejskiej, krawco-

wa, kelner-barman, kosmetyczka-manikurzystka, florystka oraz 59 mężczyzn w zawodach technolog robót wykończeniowych, brukarz, konserwator zieleni miejskiej, płytkarz – posadzkarz, kamieniarz, malarz. Obecnie 10 mężczyzn uczestniczy w kursie monter dociepleń. Każdy z absolwentów takiego szkolenia uzyskuje certyfikat, dzięki któremu nabyte kwalifikacje uznawane są na terenie całej Unii Europejskiej. Oczywiście projekt dofinansowany jest z Programu Operacyjnego Kapitał Ludzki.

W celu stworzenia możliwości powrotu do zatrudnienia osób bezrobotnych w strukturach Ośrodka został utworzony Klub Integracji Społecznej. W ramach kontraktu socjalnego osoby długotrwale bezrobotne odbywają szkolenia zawodowe.

Jakie inicjatywy podejmuje społeczność lokalna?

Staramy się angażować mieszkańców gminy do tego, aby dbali o miejsca, gdzie mieszkają, spędzają wolny czas z rodziną. Bardzo udaną akcją, która spotkała się z szerokim odzewem ze strony mieszkańców gminy były tegoroczne porządki, które ruszyły wczesną wiosną. Kolejne miejscowości przyłączały się do akcji porządkując swoje wsie i osiedla.

Dzięki temu udało się zebrać kilkadziesiąt worków śmieci, które zalegały w rowach, lasach, krzakach. Mieszkańcy chętnie angażują się w organizacje różnego rodzaju spotkań. W tym roku podczas wakacji kolejny raz realizowany jest projekt „Bez nałogów żyj zdrowo, ciesz się życiem, bądź sobą”, w ramach którego organizowane są spotkania tematyczne, spektakle teatralne oraz imprezy dla dzieci i młodzieży. Do organizacji chętnie włączają się sołtysi, panie z Kół Gospodyń Wiejskich czy też strażacy z Ochotniczych Straży Pożarnych. Ponadto, na terenie gminy działa Stowarzyszenie Nasza Piotrówka oraz dwa zespoły śpiewacze Jarzębina z Piotrówki i Magnolia z Podniebyla. Zarówno Stowarzyszenie, jak i zespoły śpiewacze w swojej działalności skupiają się na pielęgnowaniu i kultywowaniu tradycji związanych ze śpiewem, rękodziełem czy tradycyjną kuchnią. Zespoły śpiewacze chętnie biorą udział w przeglądach i festiwalach ludowych.

Ostatni sukces – co dobrego wydarzyło się w gminie?

Każdego roku podczas przerwy wakacyjnej staramy się, aby te dwa miesiące były atrakcyjne zarówno dla dzie-

ci, młodzieży, jak i osób dorosłych. W tym roku w każdej miejscowości organizowane są Pikniki Wakacyjne. Każdy Piknik jest inny. Są to zarówno spektakle teatralne, imprezy tematyczne, zawody sportowe, gry i zabawy, jednym słowem mnóstwo atrakcji. Podczas tych spotkań, poza blokiem rozrywkowym prowadzone są zajęcia tematyczne, dotyczące bezpieczeństwa. Dzieci, młodzież a także dorośli poprzez zabawę i konkursy przyswajają przydatną wiedzę dotyczącą bezpieczeństwa.

Sporym sukcesem organizacyjnym podczas tegorocznych wakacji jest „Kino Letnie pod Gwiazdami”. Pomysł spędzenia wolnego wieczoru inaczej niż dotychczas, spotkał się z dużym zainteresowaniem mieszkańców gminy, którzy licznie wzięli udział w pierwszej projekcji filmu.

Instrumenty

adresowane do osób bezrobotnych,
które nie ukończyły 30 roku życia

Oprac.
ŁUKASZ BEDNARZ
DAWID HŁOUSZEK
ADAM RAJCHEL
TERESA ZAJĄC-NIZIOŁEK

Nowelizacja ustawy o promocji zatrudnienia i instytucjach rynku pracy, wprowadziła system bonów adresowanych do osób bezrobotnych, które nie ukończyły 30 roku życia. Innowacyjność tych rozwiązań polega na pobudzaniu i podtrzymywaniu aktywności osób młodych w procesie poszukiwania zatrudnienia.



BON NA ZASIEDLENIE

Oprac. **ŁUKASZ BEDNARZ**
Podstawa prawna:

Ustawa z dnia 20 kwietnia 2004 r. o promocji zatrudnienia i instytucjach rynku pracy, art. 66n (Dz. U. z 2013 r. poz. 674 z późniejszymi zmianami).

BON SZKOLENIOWY

Oprac. **TERESA ZAJĄC-NIZIOŁEK**
Podstawa prawna:

Ustawa z dnia 20 kwietnia 2004 r. o promocji zatrudnienia i instytucjach rynku pracy, art. 66k (Dz. U. z 2013 r. poz. 674 z późniejszymi zmianami).

BON ZATRUDNIENIOWY

Oprac. **ADAM RAJCHEL**
Podstawa prawna:

Ustawa z dnia 20 kwietnia 2004 r. o promocji zatrudnienia i instytucjach rynku pracy, art. 66m (Dz. U. z 2013 r. poz. 674 z późniejszymi zmianami).

BON STAŻOWY

Oprac. **DAWID HŁOUSZEK**
Podstawa prawna:

Ustawa z dnia 20 kwietnia 2004 r. o promocji zatrudnienia i instytucjach rynku pracy, art. 66l (Dz. U. z 2013 r. poz. 674 z późniejszymi zmianami).

BON NA ZASIEDLENIE

Bon na zasiedlenie jest jednym z czterech bonów adresowanych do osób bezrobotnych do 30 roku życia. Aby dokładniej zapoznać się z głównymi założeniami i zasadami owej formy pomocy osobom bezrobotnym, warto zadać sobie kilka pytań o najistotniejsze i najważniejsze jej elementy.

Kto może otrzymać bon na zasiedlenie?

Bon może otrzymać osoba do 30 roku życia, zarejestrowana w urzędzie pracy, która pragnie podjąć zatrudnienie, otworzyć własną działalność gospodarczą lub podjąć inną pracę zarobkową w miejscowości innej, niż dotychczasowe miejsce zamieszkania. Osoba zainteresowana tą formą pomocy składa w urzędzie pracy stosowny wniosek. We wniosku wpisuje się ogólne dane dotyczące wnioskodawcy (adres zamieszkania, PESEL itp.), uzasadnienie celowości przyznania bonu (czyli dlaczego akurat ja powinienem dostać bon?) oraz oświadczenia wnioskodawcy, w których zawarte jest potwierdzenie m. in. znajomości przepisów i warunków przyznawania bonu, zobowiązanie do podjęcia zatrudnienia, otwarcia własnej działalności gospodarczej, podjęcia innej pracy zarobkowej na okres co najmniej 6 miesięcy, jak również

zobowiązanie do zwrotu kwoty pomocy w przypadku nie wywiązania się z uzgodnionych warunków. Jeśli wniosek zostanie rozpatrzony pozytywnie, to następuje podpisanie umowy pomiędzy osobą bezrobotną a starostą, w imieniu którego działa urząd pracy.

Kiedy można otrzymać bon na zasiedlenie?

Bon otrzymuje się na podstawie wspomnianej już umowy pomiędzy starostą, a bezrobotnym. Zapisy umowy powinny jasno określać termin otrzymania bonu, a jako, że pomoc ta finansowana jest ze środków publicznych (Fundusz Pracy), umowa powinna także zawierać sposób i termin wypłaty środków pomocy. Wypłata środków powinna nastąpić niezwłocznie po otrzymaniu przez bezrobotnego bonu na zasiedlenie, gdyż z chwilą otrzymania bonu zaczyna się 30 dniowy termin dostarczenia do urzędu stosownych dokumentów potwierdzających fakt podjęcia zatrudnienia, innej pracy zarobkowej lub założenia własnej działalności gospodarczej.

Czym kieruje się Powiatowy Urząd Pracy (Starosta) przyznając konkretną kwotę pomocy w ramach bonu na zasiedlenie?

Powiatowy Urząd Pracy przyznając osobie bezrobot-

nej pomoc w ramach bonu na zasiedlenie kieruje się przede wszystkim uzasadnieniem konieczności przyznania bonu dla danej osoby (czyli im dokładniej wytłumaczy się we wniosku dlaczego powinno się otrzymać bon, tym lepiej), indywidualnymi potrzebami osoby bezrobotnej, jak również ogólną sytuacją na lokalnym rynku pracy. Wartość pomocy nie może przekroczyć 200% kwoty przeciętnego wynagrodzenia za pracę.

Co należy zrobić po otrzymaniu bonu na zasiedlenie?

Kiedy bezrobotny otrzymuje bon na zasiedlenie musi zmienić aktualne miejsce zamieszkania w związku z podjęciem zatrudnienia, innej pracy zarobkowej lub otwarciem własnej działalności gospodarczej. Warunkiem jest, aby nowe miejsce zamieszkania dzieliło od „starego” minimum 80 kilometrów lub łączny czas podróży w obie strony środkami transportu zbiorowego przekraczał 3 godziny. Prowadzenie działalności gospodarczej lub podjęcie pracy musi być wykonywane co najmniej przez 6 miesięcy, w okresie 8 miesięcy u jednego lub u kilku pracodawców. Warunkiem jest, aby bezrobotny otrzymywał z tytułu wykonywanej pracy wynagrodzenie (lub przychód z prowadzo-



nej działalności gospodarczej) w kwocie odpowiadającej minimalnemu wynagrodzeniu brutto, lub oczywiście wyższe, jak również podleganie ubezpieczeniu społecznemu. Jak już wspomniano – dopuszczalne jest podjęcie pracy u więcej niż jednego pracodawcy, w celu osiągnięcia łącznego wynagrodzenia odpowiadającego minimalnemu wynagrodzeniu brutto miesięcznie.

Ile ma się czasu po otrzymaniu bonu, na podjęcie zatrudnienia/innej pracy zarobkowej lub rozpoczęcie działalności gospodarczej?

Po otrzymaniu bonu na zasiedlenie bezrobotny ma czas 30 dni na to, aby podjąć zatrudnienie/inną pracę zarobkową lub własną działalność gospodarczą. Ponadto, także w czasie tych 30 dni, bezrobotny zobowiązany jest przedłożyć w urzędzie pracy dokumenty potwierdzające fakt zatrudnienia (lub prowadzenia działalności gospodarczej) oraz oświadczenie, iż nowe miejsce zamieszkania od „starego” dzieli minimum 80 km lub łączny czas przejazdu w obie strony środkami transportu zbiorowego przekracza 3 godziny. W przypadku nie wywiązania się z wymienionych wyżej warunków, starosta może zażądać zwrotu kwoty udzielonej pomocy w ramach

bonu na zasiedlenie, na co osoba bezrobotna ma 30 dni od otrzymania wezwania zapłaty.

Co należy zrobić, kiedy po otrzymaniu bonu na zasiedlenie znalazło się pracę, jednak po pewnym czasie się ją straciło?

Kiedy bezrobotny utraci zatrudnienie/inną pracę zarobkową lub zaprzestanie prowadzenia działalności gospodarczej, zobowiązany jest powiadomić o tym fakcie urząd pracy, który wydał bon, w terminie do 7 dni od dnia zaistnienia tej sytuacji. Kiedy po pewnym czasie bezrobotny znów utraci pracę, to należy postępować w sposób analogiczny. Istotnym jest, iż nie wywiązanie się ze zobowiązania do poinformowania urzędu pracy o sytuacji utraty pracy może skutkować żądaniem zwrotu kwoty pomocy przyznanej w ramach bonu na zasiedlenie.

W jaki sposób należy poinformować urząd pracy o tym, że znalazło się zatrudnienie/inną pracę zarobkową lub rozpoczęto działalność gospodarczą, w sytuacji, kiedy odległość od nowego miejsca zamieszkania do siedziby urzędu pracy jest barierą, która nie daje możliwości pojawienia się osobiście?

Wymagane dokumenty, formularze, oświadczenia lub za-

świadczenia można dostarczyć do siedziby urzędu pracy za pośrednictwem Poczty Polskiej lub innego operatora pocztowego (według przepisów o prawie pocztowym). Można również wysłać je drogą elektroniczną na elektroniczną skrzynkę podawczą urzędu pracy. Mając na uwadze, że odległość miejsca zamieszkania (i pracy) od siedziby urzędu pracy niesie za sobą niemałe problemy, aby bezrobotny pojawił się osobiście z wszelkimi dokumentami, istotne jest aby urząd podał osobie bezrobotnej dokładne i szczegółowe adresy korespondencyjne i elektroniczne na jakie może wysłać stosowne formularze. Ułatwi to w znaczny sposób przepływ informacji pomiędzy osobą bezrobotnym, a urzędem pracy.

Zgodnie z warunkami bonu na zasiedlenie zmieniono miejsce zamieszkania i podjęto pracę lub otworzono własną działalność gospodarczą. W jaki sposób należy udokumentować ten fakt w urzędzie pracy?

Dla urzędu pracy wystarczającymi dokumentami udowadniającymi, że faktycznie podjęto zatrudnienie lub inną pracę zarobkową są kserokopia umowy o pracę z pracodawcą, kopia deklaracji ZUS DRA razem z kserokopią dowodów wpłat, jak również kserokopie list płać





z pisemnym potwierdzeniem odebrania wynagrodzenia za świadczoną pracę przez osobę zatrudnioną w ramach bonu na zasiedlenie. W przypadku prowadzenia własnej działalności gospodarczej, wystarczy przedstawić wydruk z bazy CEIDG (Centralna Ewidencja i Informacja o Działalności Gospodarczej) – w przypadku osób fizycznych prowadzących działalność gospodarczą lub w przypadku spółek cywilnych, lub wydruk wpisu do KRS (Krajowy Rejestr Sądowy) w przypadku innych spółek (z ograniczoną odpowiedzialnością, spółek jawnych itp.).

Czy osoba bezrobotna jest zobowiązana w jakiś sposób dokumentować ponoszone przez siebie koszty i później przedstawić te dokumenty w urzędzie pracy?

Nie, osoba bezrobotna, która otrzymała pomoc finansową w ramach bonu na zasiedlenie, nie ma obowiązku dokumentowania poniesionych przez siebie kosztów w ramach przyznanej pomocy i przekładania takich dokumentów w siedzibie urzędu pracy. Bezrobotny zobowiązany jest dokonać ostatecznego rozliczenia bonu najpóźniej w terminie do 8 miesięcy od dnia otrzymania dokumentu. Ważne jest, aby łączny okres podejmowania za-

trudnienia/innej pracy zarobkowej lub prowadzenia działalności gospodarczej wynosił minimum 6 miesięcy. Kiedy zdarzy się, że ten łączny okres wynosi mniej niż 6 miesięcy, bezrobotny zobowiązany jest do zwrotu kwoty udzielonej pomocy naliczonej proporcjonalnie do udokumentowanego okresu pozostania w zatrudnieniu, wykonywania innej pracy zarobkowej lub prowadzenia własnej działalności gospodarczej w terminie do 30 dni od otrzymania wezwania starosty do dokonania zwrotu.

Czy warto starać o bon na zasiedlenie?

Bon na zasiedlenie to atrakcyjna forma pomocy osobom bezrobotnym do 30 roku życia zarejestrowanych w urzędach pracy. Stwarza on możliwość rozwoju zawodowego w miejscu innym niż to, w którym aktualnie się mieszka. Pozwala znaleźć młodym ludziom nowe perspektywy samorozwoju, kształtować nowe zainteresowania i budować własną karierę. Niewątpliwie przeprowadzka do innego miasta w celu poszukiwania pracy wiąże się nie tylko z nowymi (często szerszymi) perspektywami, lecz także – niestety – z dużymi kosztami. Bon na zasiedlenie pomaga zminimalizować te duże koszty tak, aby osoba bezrobotna mogła w pełni skupić się tylko na

własnym rozwoju zawodowym i efektywnym szukaniu pracy lub innej formy zatrudnienia i samospelnienia zawodowego.

BON SZKOLENIOWY

Bon szkoleniowy zgodnie z art. 66k ust. 1 ustawy z dnia 20 kwietnia 2004 roku o promocji zatrudnienia i instytucjach rynku pracy stanowi gwarancję skierowania bezrobotnego na wskazane przez niego szkolenie oraz opłacenia kosztów, które zostaną poniesione w związku z podjęciem szkolenia.

Komu można przyznać bon szkoleniowy?

Bon może otrzymać zarejestrowana w powiatowym urzędzie pracy osoba bezrobotna, która:

- › nie ukończyła 30 roku życia,
- › złożyła wniosek o przyznanie bonu szkoleniowego,
- › uprawdopodobniła podjęcie zatrudnienia, innej pracy zarobkowej lub działalności gospodarczej po zakończeniu szkolenia.

Bony szkoleniowe nie są przewidziane dla osób poszukujących pracy.

Jaki jest termin ważności bonu szkoleniowego?

Zgodnie z art. 66k ust. 3 ustawy termin ważności bonu określa starosta. Może to być np. 30 dni. W terminie tym oso-

ba bezrobotna powinna dostarczyć wypełniony bon.

Jaka jest maksymalna wartość kosztów związanych ze szkoleniem, które można pokryć z bonu szkoleniowego?

Zgodnie z art. 66k ust 4 ustawy maksymalna wartość kosztów związanych ze szkoleniem, które można pokryć z bonu szkoleniowego wynosi 100% przeciętnego wynagrodzenia obowiązującego w dniu przyznania bonu szkoleniowego.

Jakie koszty można pokryć z bonu szkoleniowego?

W ramach bonu szkoleniowego starosta finansuje bezrobotnemu (do wysokości 100% przeciętnego wynagrodzenia) koszty:

- › jednego lub kilku szkoleń, w tym kosztów kwalifikacyjnego kursu zawodowego i kursu nadającego uprawnienia zawodowe – w formie wpłaty na konto instytucji szkoleniowej;
- › niezbędnych badań lekarskich lub psychologicznych – w formie wpłaty na konto wykonawcy badania;
- › przejazdu na szkolenia – w formie ryczałtu wypłaconego bezrobotnemu w wysokości:
 - › do 150 zł – w przypadku szkolenia trwającego do 150 godzin,



- » powyżej 150 zł do 200 zł – w przypadku szkolenia trwającego ponad 150 godzin;
- » zakwaterowania, jeśli zajęcia odbywają się poza miejscem zamieszkania – w formie ryczałtu wypłacanego bezrobotnemu w wysokości: do 550 zł – w przypadku szkolenia trwającego poniżej 75 godzin,
- » powyżej 550 zł do 1100 zł – w przypadku szkolenia trwającego od 75 do 150 godzin,
- » powyżej 1100 zł do 1500 zł – w przypadku szkolenia trwającego ponad 150 godzin.

Kto pokrywa koszty związane ze szkoleniem, które przekroczyły limit bonu szkoleniowego?

Koszty szkolenia, które przekraczają limit bonu lub stanowią inny rodzaj kosztów niż określone w art. 66k ust. 4 nie mogą być pokryte z Funduszu Pracy. Musi je pokryć w własnym zakresie osoba otrzymująca bon.

Czy osoba, która uczestniczy w szkoleniu w ramach bonu szkoleniowego otrzymuje stypendium?

Osoba bezrobotna uczestniczy w szkoleniu realizowanym w ramach bonu szkoleniowego na podstawie skierowania,

a co za tym idzie – otrzymuje stypendium, zgodnie z art. 41. ust. 1 ustawy.

Czy starosta może odmówić finansowania szkolenia wybranego przez osobę bezrobotną w ramach realizacji bonu szkoleniowego?

Starosta może odmówić sfinansowania szkolenia wybranego przez bezrobotnego w ramach bonu, jeśli realizacja tego szkolenia byłaby niezgodna z ustaleniami indywidualnego planu działania.

BON ZATRUDNIENIOWY

Bon zatrudnieniowy jest jednym z nowych instrumentów oferowanych przez powiatowe urzędy pracy po nowelizacji ustawy z dnia 20 kwietnia 2004 r. o promocji zatrudnienia i instytucjach rynku pracy. Zgodnie z art. 66m ust. 1 i 2 ustawy bon zatrudnieniowy stanowi gwarancję zrefundowania pracodawcy, który zatrudni osobę bezrobotną do 30 roku życia na okres 18 miesięcy, części kosztów wynagrodzenia wraz ze składkami na ubezpieczenia społeczne. W treści formularza bonu zatrudnieniowego zawarte są następujące informacje: numer ewidencyjny oraz okres ważności bonu, imię i nazwisko osoby bezrobotnej, PESEL/numer dowodu osobistego lub też innego dokumentu potwierdzającego

jącego tożsamość właściciela bonu. Dalsza część dokumentu dotyczy pracodawcy, który podaje swoje dane, tj.: nazwę, adres, telefon kontaktowy, NIP, oraz numer konta bankowego.

Kto może otrzymać bon zatrudnieniowy?

O przyznanie bonu wnioskuje osoba bezrobotna, zarejestrowana w powiatowym urzędzie pracy, która nie ukończyła 30 roku życia. Przyznanie bonu następuje na podstawie indywidualnego planu działania opracowanego wcześniej przez doradcę klienta.

Jakie czynności podejmuje bezrobotny, który otrzyma bon zatrudnieniowy?

Bezrobotny, który otrzymał bon zatrudnieniowy w terminie określonym przez starostę, podejmuje próbę znalezienia pracodawcy, który zatrudni go na okres 18 miesięcy. Termin ważności bonu (tj. termin, w jakim bezrobotny, który otrzymał bon zatrudnieniowy musi znaleźć pracodawcę, który zatrudni go na zasadach określonych dla bonu), określa starosta adekwatnie do sytuacji na lokalnym rynku pracy. Po znalezieniu przez bezrobotnego pracodawcy, który potwierdzi gotowość zatrudnienia okaziciela bonu, urząd pracy nawiązuje kontakt z pracodawcą w celu

zawarcia umowy. Następnie bezrobotny podejmuje w ustalonym terminie zatrudnienie u pracodawcy.

Jak długo trwa okres refundacji zatrudnienia bezrobotnego, w jakiej wysokości jest refundacja i czy możliwa jest jej kontynuacja w ramach bonu przez okres dłuższy niż 12 miesięcy?

Zatrudnienie bezrobotnego w ramach bonu trwa 18 miesięcy. Refundacji podlega pierwsze 12 miesięcy. Wysokość refundacji odpowiada wysokości zasiłku, który przysługuje osobie bezrobotnej w okresie pierwszych 90 dni posiadania prawa do zasiłku tj. kwocie 823,60 zł miesięcznie (art. 72 ust. 1 pkt. 1 ustawy). Okres kolejnych 6 miesięcy zatrudnienia nie jest refundowany.

Jakie konsekwencje powinny być zastosowane wobec pracodawcy, który rozwiązał umowę o pracę z bezrobotnym zatrudnionym w ramach bonu zatrudnieniowego?

W okresie pierwszych 12 miesięcy, które podlegają refundacji – pracodawca zwraca całą kwotę otrzymanej refundacji wraz z odsetkami ustawowymi naliczonymi od dnia otrzymania pierwszej refundacji.

W okresie 6 miesięcy po zakończeniu okresu refundacji –

pracodawca zwraca kwotę ustaloną proporcjonalnie do okresu nieutrzymania zatrudnienia wraz z odsetkami ustawowymi naliczonymi od dnia otrzymania pierwszej refundacji.

Jeżeli natomiast umowa o pracę zostanie rozwiązana: przez skierowanego bezrobotnego, lub z przyczyn które wymienia art. 52 ustawy z dnia 26 czerwca 1974 r. – Kodeks pracy, takich jak:

- › ciężkie naruszenie przez pracownika podstawowych obowiązków pracowniczych;
- › popełnienia przez pracownika w czasie trwania umowy o pracę przestępstwa uniemożliwiającego dalsze zatrudnienie go na zajmowanym stanowisku, jeżeli przestępstwo jest oczywiste lub zostało zatwierdzone odpowiednim wyrokiem;
- › zwinionej przez pracownika utraty uprawnień koniecznych do wykonywania pracy na zajmowanym stanowisku pracodawca nie zwraca refundacji otrzymanej za okres zatrudnienia skierowanego bezrobotnego.

Czy pracodawcą, który zatrudni bezrobotnego w ramach bonu zatrudnieniowego może być agencja pracy tymczasowej?

Tak, agencja pracy tymczasowej może być pracodawcą,

który zatrudni bezrobotnego w ramach bonu zatrudnieniowego.

BON STAŻOWY

Zgodnie z art. 66l ust. 1 ustawy z dnia 20 kwietnia 2004 roku o promocji zatrudnienia i instytucjach rynku pracy bon stażowy jest instrumentem, stanowiącym gwarancję skierowania do odbycia sześciomiesięcznego stażu u pracodawcy wskazanego przez osobę bezrobotną, pod warunkiem, że pracodawca zobowiąże się do zatrudnienia tej osoby przez okres kolejnych 6 miesięcy (na umowę o pracę, z wynagrodzeniem w wysokości co najmniej minimalnej płacy za pracę). Pracodawcy, który zatrudni bezrobotnego przez deklarowany okres, starosta wypłaci stanowiącą pomoc de minimis premię w wysokości 1500 zł.

Osoba, która otrzymała bon stażowy może odbyć staż tylko na podstawie skierowania z powiatowego urzędu pracy.

Komu można przyznać bon stażowy?

Bon może otrzymać osoba zarejestrowana jako bezrobotna, która:

- › nie ukończyła 30 roku życia,
- › złożyła wniosek o wydanie bonu stażowego,
- › znalazła pracodawcę do realizacji stażu, który zobowiązał się zatrudnić ją po

zakończeniu stażu na okres 6 miesięcy.

Przyznanie bonu stażowego odbywa się na podstawie ustaleń zawartych w Indywidualnym Planie Działania, opracowanym przez doradcę klienta.

Jaki jest termin ważności bonu stażowego?

Termin ważności bonu określa starosta. Może on wynosić np. 30 dni. W tym terminie osoba bezrobotna powinna dostarczyć do urzędu wypełniony przez pracodawcę bon.

Jakie informacje zawarte są w treści bonu stażowego?

Bon stażowy zawiera następujące informacje: numer ewidencyjny oraz okres ważności, imię i nazwisko oraz PESEL osoby bezrobotnej. Dalszą część formularza dotyczy pracodawcy i jest potwierdzeniem jego gotowości do zorganizowania półrocznego stażu. Zawiera ona: nazwę stanowiska, na którym będzie odbywał się staż, termin odbywania stażu, nazwę pracodawcy, jego NIP, REGON oraz numer konta bankowego. W tym miejscu pracodawca zobowiązuje się również do zatrudnienia osoby bezrobotnej po zakończeniu stażu, w ramach umowy o pracę z wynagrodzeniem w wysokości co najmniej mini-

malnej płacy, przez okres sześciu miesięcy.

Jakie koszty można pokryć w ramach bonu stażowego?

Zgodnie z obowiązującymi przepisami w ramach bonu stażowego starosta finansuje:


- › koszty przejazdu do i z miejsca odbywania stażu (w formie ryczałtu), do wysokości 600 zł, wypłacane bezrobotnemu w comiesięcznych transzach w wysokości do 100 zł, łącznie ze stypendium;
- › koszty niezbędnych badań lekarskich lub psychologicznych – w formie wpłaty na konto wykonawcy badania.

Czy w trakcie odbywania stażu realizowanego w ramach bonu stażowego osoba bezrobotna otrzymuje stypendium?

Osobie odbywającej staż realizowany w ramach bonu stażowego przysługuje stypendium stażowe, o którym mowa w art. 53 ust. 6 ustawy o promocji zatrudnienia i instytucjach rynku pracy.

Jakie czynności podejmuje osoba bezrobotna, która otrzymała bon stażowy?

Osoba, która otrzymała bon stażowy, w terminie określonym przez starostę (tj. w okresie ważności bonu) nawiązuje kontakt z pracodawcą, u które-



go ma odbywać półroczny staż. Wypełniony przez pracodawcę bon należy niezwłocznie dostarczyć do PUP. Następnie pracodawca składa w PUP komplety wniosków o zorganizowanie stażu realizowanego w ramach bonu stażowego. Po pozytywnym rozpatrzeniu wniosku urząd pracy nawiązuje kontakt z pracodawcą w celu zawarcia stosownej umowy. Stażysta odbywa badania lekarskie i w przypadku braku przeciwwskazań lekarza medycyny pracy, otrzymuje skierowanie na staż.

Kiedy pracodawca otrzymuje premię za zatrudnienie stażysty?

Premia dla pracodawcy wypłacana jest jednorazowo w wysokości 1500 zł po upływie 6 miesięcy od zatrudnienia stażysty po zakończeniu stażu. Jeżeli okres zatrudnienia jest krótszy niż 6 miesięcy, nie ma podstaw do wypłacenia premii.

Materiał nie stanowi przepisów prawa, posiada jedynie charakter informacyjny.

Artykuł powstał na podstawie publikacji Ministerstwa Pracy i Polityki Społecznej *Dodatkowe instrumenty adresowane do bezrobotnych do 30 roku życia – Kierunkowe wytyczne dla powiatowych urzędów pracy*, Warszawa, maj 2014.



Rozmowa z panią

Ewą Prajsnar

prowadzącą zajęcia z zakresu obsługi komputera i Internetu >

Co panią skłoniło do otworzenia własnej firmy?

To, że sama sobie jestem szefem i mam pełną swobodę w podejmowaniu decyzji, ustalaniu własnego czasu pracy czy terminu urlopu, a także satysfakcję finansową.

Dzięki własnej firmie wciąż poznaję nowych, ciekawych ludzi i stale się rozwijam. Prowadzenie własnej firmy to ogromna niezależność.

Czym się pani zajmuje w ramach prowadzonej przez siebie działalności gospodarczej?

Moja działalność polega na szkoleniu osób dorosłych i seniorów z obsługi nowych mediów. Oferuję indywidualną pomoc w zakresie nauki obsługi komputera, korzystaniu z Internetu i e-zakupów, obsługi video-rozmowy w komunikatorze Skype. Pomagam w obsłudze komputerów stacjonarnych, laptopów, tabletów, także w prawidłowym podłączeniu dodatkowego sprzętu np. drukarki, kamery internetowej itp.

Do kogo kieruje pani swoją ofertę?

Oferta jest kierowana dla osób dorosłych i starszych, które chcą się nauczyć korzystania z nowych mediów oraz poznać możliwości, jakie daje Internet.

Jak klienci oceniają organizowane przez panią zajęcia?

Tutaj należałoby spytać moich klientów, ale myślę, że dobrze.

Co sprawia pani największą satysfakcję w pracy?

Największą satysfakcją w pracy jest to, że mogę się realizować i rozwijać. Cieszy mnie kontakt z nowymi ludźmi, z którymi mogę dzielić się własną wiedzą i doświadczeniem.

Jakie predyspozycje są niezbędne do prowadzenia tego typu przedsięwzięcia?

Na pewno trzeba koncentrować się na zdobywaniu wiedzy i umiejętności. Interesować się swoją dziedziną, zgłębiać jej tajniki z prawdziwym entuzjazmem i zaangażowaniem. Trzeba być profesjonalistą, który podchodzi do swoich obowiązków wyjątkowo poważnie. Wykazać się zapałem i wytrwałością przy realizacji założonych celów, jak również posiadać zdolności interpersonalne.

Na co przeznaczyła pani pozyskane z PUP środki finansowe?

Głównie na sprzęt komputerowy oraz sprzęt multimedialny niezbędny do prowadzenia szkoleń.

Czy poleciłaby pani innym osobom założenie działalności gospodarczej przy wsparciu finansowym urzędu?

Oczywiście, że tak. Wsparcie finansowe bardzo ułatwiło mi realizację założonych celów. Dzięki dotacji z PUP mogłam pozwolić sobie na zakup sprzętu komputerowego i multimedialnego i dzięki temu mogę wykonywać pracę, o której marzyłam.

Jakie ma pani plany związane z przyszłością firmy?

Ciągle rozwijanie firmy, startowanie w przetargach, zatrudnienie jednej lub dwóch osób do pomocy, w zależności od potrzeb.

Dziękuję za rozmowę



Nowe instrumenty

Oprac.
ŁUKASZ PATLA

aktywizacji bezrobotnych rodziców lub opiekunów



Nowelizacja ustawy z dnia 20 kwietnia o promocji zatrudnienia i instytucjach rynku pracy (tekst jednolity, Dz. U. z 13 czerwca 2013 r., poz. 674 z późn zmianami) wprowadziła dwie nowe formy wsparcia zatrudnienia bezrobotnych rodziców powracających na rynek pracy po przerwie związanej z wychowaniem dziecka oraz bezrobotnych sprawujących opiekę nad osobą zależną. Formami tymi są:

- › grant na telepracę,
- › świadczenie aktywizacyjne.

Grant na telepracę

Jest świadczeniem przyznawanym przez starostę (powiatowy urząd pracy) pracodawcy lub przedsiębiorcy na podstawie zawartej umowy na utworzenie stanowiska pracy w formie telepracy (czyli pracy wykonywanej regularnie poza zakładem pracy z wykorzystaniem środków komunikacji elektronicznej).

Świadczenie w postaci grantu przyznawane jest na organizację stanowiska w formie telepracy (zakup sprzętu, wyposażenia, oprogramowania itp.), na które może zostać skierowany bezrobotny będący rodzicem powracającym na rynek pracy posiadającym co najmniej jed-

no dziecko do lat 6, albo bezrobotny sprawujący opiekę nad osobą zależną, którzy w okresie 3 lat przed rejestracją w urzędzie pracy jako bezrobotni zrezygnowali z zatrudnienia lub innej pracy zarobkowej z uwagi na konieczność wychowywania dziecka lub sprawowania opieki nad osobą zależną.

W ramach grantu na telepracę nie może zostać skierowany bezrobotny, który jest:

- › małżonkiem pracodawcy lub przedsiębiorcy, albo
- › rodzicem pracodawcy lub przedsiębiorcy, albo
- › rodzeństwem pracodawcy lub przedsiębiorcy, albo
- › dzieckiem własnym lub przysposobionym: pracodawcy lub przedsiębiorcy, ich małżonka oraz ich rodzeństwa;

Grant przysługuje w kwocie nie przekraczającej 6-krotności minimalnego wynagrodzenia za pracę obowiązującego w dniu zawarcia umowy (obecnie maksymalnie wysokość grantu to 10 080 zł) za każdego skierowanego bezrobotnego, zaś pracodawca lub przedsiębiorca jest zobowiązany do utrzymania zatrudnienia skierowanego bezrobotnego przez okres 12 miesięcy (na pełny etat) lub przez

okres 18 miesięcy (na pół etatu).

Jeżeli w okresie obowiązywania umowy o grant skierowany bezrobotny rozwiąże umowę o pracę, zostanie zwolniony dyscyplinarnie, albo jego stosunek pracy wygaśnie (np. wskutek śmierci pracownika lub pracodawcy, upływu 3-miesięcznego okresu nieobecności pracownika spowodowanego tymczasowym aresztowaniem), wówczas urząd pracy kieruje w jego miejsce innego bezrobotnego.

Zwrot grantu:

- › w całości – w sytuacji wykorzystania grantu niezgodnie z umową lub jego niewykorzystaniu;
- › proporcjonalnie – w sytuacji odmowy przyjęcia do pracy kolejnego skierowanego bezrobotnego, albo w sytuacji nie wywiązania się z warunku utrzymania zatrudnienia skierowanego bezrobotnego przez 12 lub 18 miesięcy

Uwaga: skierowanie bezrobotnego na tę formę pomocy jest uzależnione od profilu pomocy ustalonego dla bezrobotnego.

Grant przyznawany jest zgodnie z warunkami dopuszczalności pomocy *de minimis*.





Świadczenie aktywizacyjne

Jest świadczeniem przyznawanym przez starostę (powiatowy urząd pracy) pracodawcy na podstawie zawartej umowy za zatrudnienie w pełnym wymiarze czasu pracy skierowanego bezrobotnego będącego rodzicem powracającym na rynek pracy po przerwie związanej z wychowaniem dziecka, albo bezrobotnego sprawującego opiekę nad osobą zależną, którzy w okresie 3 lat przed rejestracją w urzędzie pracy jako bezrobotni zrezygnowali z zatrudnienia lub innej pracy zarobkowej z uwagi na konieczność wychowywania dziecka lub sprawowania opieki nad osobą zależną.

Wysokość świadczenia aktywizacyjnego:

- › ½ minimalnego wynagrodzenia za pracę (obecnie 840 zł) przez okres 12 miesięcy, albo
- › ½ minimalnego wynagrodzenia za pracę (obecnie 560 zł) przez okres 18 miesięcy;

Pracodawca zobowiązany jest do dalszego zatrudnienia skierowanego bezrobotnego po upływie okresu obowiązywania świadczenia aktywizacyjnego

przez okres 6 miesięcy (jeżeli świadczenie przysługuje przez 12 miesięcy), albo przez okres 9 miesięcy (jeżeli świadczenie przysługuje przez 18 miesięcy).

Jeżeli w okresie obowiązywania umowy o świadczenie aktywizacyjne skierowany bezrobotny rozwiąże umowę o pracę, zostanie zwolniony dyscyplinarnie, albo jego stosunek pracy wygaśnie (np. wskutek śmierci pracownika lub pracodawcy, upływu 3 – miesięcznego okresu nieobecności pracownika spowodowanego tymczasowym aresztowaniem), wówczas urząd pracy kieruje w jego miejsce innego bezrobotnego.

Zwrot świadczenia aktywizacyjnego:

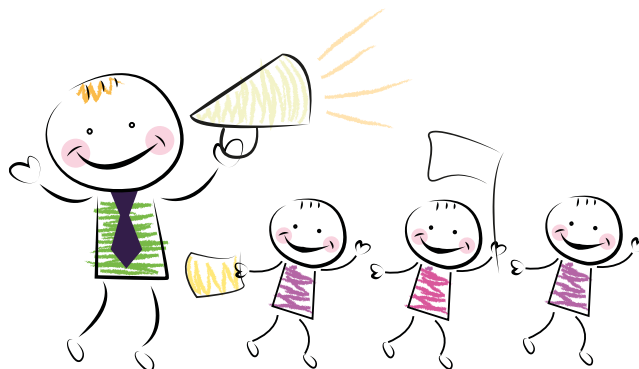
- › w całości – w sytuacji odmowy przyjęcia do pracy kolejnego skierowanego bezrobotnego, albo w sytuacji rozwiązania przez pracodawcę stosunku pracy w okresie przysługiwania świadczenia aktywizacyjnego lub nie wywiązania się z warunku zatrudnienia przez okres 6 lub 9 miesięcy przypadających po ustaniu prawa do tego świadczenia;
- › w połowie – w sytuacji utrzymania zatrudnienia skierowanego bezrobotnego

go przez okres uzyskiwania świadczenia aktywizacyjnego oraz przez co najmniej połowę okresu wymaganego utrzymania zatrudnienia po upływie prawa do świadczenia;

Świadczenie aktywizacyjne nie przysługuje w przypadku uzyskania przez pracodawcę prawa do pożyczki z Funduszu Pracy na utworzenie miejsca pracy dla osoby, która miałaby być objęta świadczeniem aktywizacyjnym.

Uwaga: skierowanie bezrobotnego na tę formę pomocy jest uzależnione od profilu pomocy ustalonego dla bezrobotnego.

Świadczenie aktywizacyjne przyznawane jest zgodnie z warunkami dopuszczalności pomocy *de minimis*.



Sekretariat

tel. 13 43 617 19
e-mail: rzks@praca.gov.pl

Informacja o rejestracji

tel. 13 43 213 89, 13 43 616 94

Realizacja ofert pracy

tel. 13 43 213 89, 13 43 616 94
wew. 428

Współpraca z pracodawcami

tel. 13 43 213 89, 13 43 616 94,
wew. 501, 503



ul. Bieszczadzka 5
38-400 Krosno

www.pupkrosno.info

