

bądź **nabieżący**

1 (37) 2014

Aktualności Powiatowego Urzędu Pracy w Krośnie

STYCZEŃ › LUTY 2014

- Rynek pracy
- Zasady udzielania wsparcia osobom bezrobotnym
- Projekt „Więcej szans na Ziemi Krośnieńskiej”
- Rozmowa z Markiem Klarą wójtem gminy Miejsce Piastowe
- Szkolenia w PUP
- Projekt „Aktywni na rynku pracy”



W numerze

Zespół redakcyjny
ELŻBIETA LIWOSZ
DAWID HŁOUSZEK

Współpraca redakcyjna
RAFAŁ DZIURA
TADEUSZ LIWOSZ
EDYTA ŻOŁNA
PAWEŁ ROMAN

Powiatowy Urząd Pracy w Krośnie
ul. Bieszczadzka 5, 38 – 400 Krosno
TEL. **13 43 617 19, 13 43 720 50**
lub **13 43 213 07**
FAX **13 43 264 96**

www.pupkrosno.info
E-MAIL: **rzks@praca.gov.pl**

Informacja/Rejestracja
TEL. **13 43 213 89**

Dział Usług Rynku Pracy
Pośrednictwo pracy
TEL. **13 43 616 94**

Poradnictwo zawodowe
TEL. **13 43 617 19, wew. 326, 330, 402**
pok. 501

Szkolenia
TEL. **13 43 617 19, wew. 401, 410.**

Klub Pracy
TEL. **13 43 647 56**

Opracowanie graficzne, skład, druk
Wydawnictwo Ruthenus – Rafał Barski
ul. Łukasiewicza 49, 38-400 Krosno
tel. 13 436 51 00, www.ruthenus.pl

Zdjęcia ze zbiorów PUP w Krośnie,
z archiwum Wydawnictwa Ruthenus, 123rf.com

SŁOWO WSTĘPNE



AKTUALNOŚCI

- 4 Rynek pracy w powiecie krośnieńskim
- 6 Zasady finansowania aktywnych form przeciwdziałania bezrobociu ze środków Funduszu Pracy w 2014 roku
- 8 Zasady udzielania wsparcia w ramach projektu „Więcej szans na Ziemi Krośnieńskiej” w 2014 roku



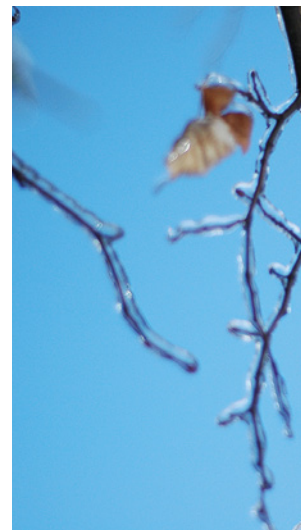
WYDARZENIA

- 10 Rozmowa z panem Markiem Klarą – wójtem gminy Miejsce Piastowe
- 14 Wywiad z panią Anną Kłapkowską – właścicielką Kreatywnego Studia Tańca Feel&Dance



URZĘDOWY KOSZ ROZMAITOŚCI

- 16 Szkolenia w Powiatowym Urzędzie Pracy w Krośnie
- 19 Pomoc *de minimis* jako instrument aktywizacji na rynku pracy osób bezrobotnych
- 20 Projekt „Aktywni na rynku pracy”



Słowo wstępne



Szanowni Państwo,

Z przyjemnością pragnę zaprezentować Państwu pierwszy w tym roku numer naszego biuletynu „Bądź na bieżąco” Aktualności Powiatowego Urzędu Pracy w Krośnie.

Przed nami bardzo pracowity okres, związany z wyznaczaniem nowych kierunków działań, planowaniem przedsięwzięć oraz ich realizacją. Rok 2014 przyniesie wiele zmian w dotychczasowym funkcjonowaniu urzędów pracy. Przygotowana do wejścia w życie nowelizacja ustawy o promocji zatrudnienia ma nie tylko poprawić jakość obsługi klienta, ale przede wszystkim pozytywnie wpłynąć na efektywność zatrudnieniową. Jesteśmy przekonani, że pomimo wielu trudności, które zapewne napotkamy, skutecznie wdrożymy nowe zadania, a bieżący rok okaże się rokiem nowych perspektyw. Wierzymy w owocną współpracę z Pracodawcami, a także motywację naszych Klientów do podejmowania działań na rynku pracy. Wspólnymi siłami na pewno uda nam się zrealizować wiele zawodowych przedsięwzięć.

W pierwszym numerze naszego biuletynu zachęcam Państwa do zapoznania się z materiałami, które zostały poświęcone: sytuacji na rynku pracy, zasadom finansowania aktywnych form przeciwdziałania bezrobociu w roku 2014, realizowanym przez PUP w Krośnie projektom oraz organizowanym szkoleniom. Pragniemy także zaprezentować kolejną wizytówkę, tym razem poświęconą gminie Miejsce Piastowe. Przyszłym przedsiębiorcom, poszukującym inspiracji, polecam wywiad z panią Anną Kłapowską – właścicielką Kreatywnego Studia Tańca Feel&Dance.

Życzę miłej lektury.

Z poważaniem,
REGINA CHRZANOWSKA
Dyrektor
Powiatowego Urzędu Pracy
w Krośnie



Rynek pracy w powiecie krośnieńskim

Oprac.
RAFAŁ DZIURA

Sytuacja na rynku pracy
w powiecie krośnieńskim
– styczeń 2014



Liczba zarejestrowanych bezrobotnych w Powiatowym Urzędzie Pracy w Krośnie*

REJON	OGÓŁEM	KOBIETY
Krosno	2696	1401
Powiat krośnieński	7363	3733
Rymanów miasto i gmina	924	441
Dukla miasto i gmina	1095	570
Jaśliska	162	92
Jedlicze miasto i gmina	996	514
Iwonicz miasto i gmina	680	330
Krościenko Wyżne	362	186
Korczyn	696	334
Wojaszówka	565	291
Miejsce Piastowe	834	434
Chorkówka	1049	541
Ogółem	10059	5134

*z wyłączeniem osób podlegających aktywizacji

Bilans bezrobotnych w wieku 18-25 lat

Rejon	Ogółem	Kobiety
Krosno	378	163
Powiat krośnieński	1462	686
Ogółem	1840	849

Osoby niepełnosprawne – stan na 31.01.2014 r.

Rejon	Osoby niepełnosprawne	Nowo zarejestrowane
Krosno	227	31
Powiat krośnieński	480	56
Ogółem	707	87

Osoby bezrobotne wg wykształcenia – stan na 31.01.2014 r.

Rejon	Wyższe	Policealne i śr. zawod.	Średnie ogólnoksz.	Zasadnicze zawodowe	Gimnazjum i poniżej
Krosno	575	773	298	665	385
Powiat krośnieński	1072	1984	526	2441	1340
Ogółem	1647	2757	824	3106	1725

Liczba osób skierowanych (od początku roku) na aktywne formy FP + EFS – stan na 31.01.2014 r.

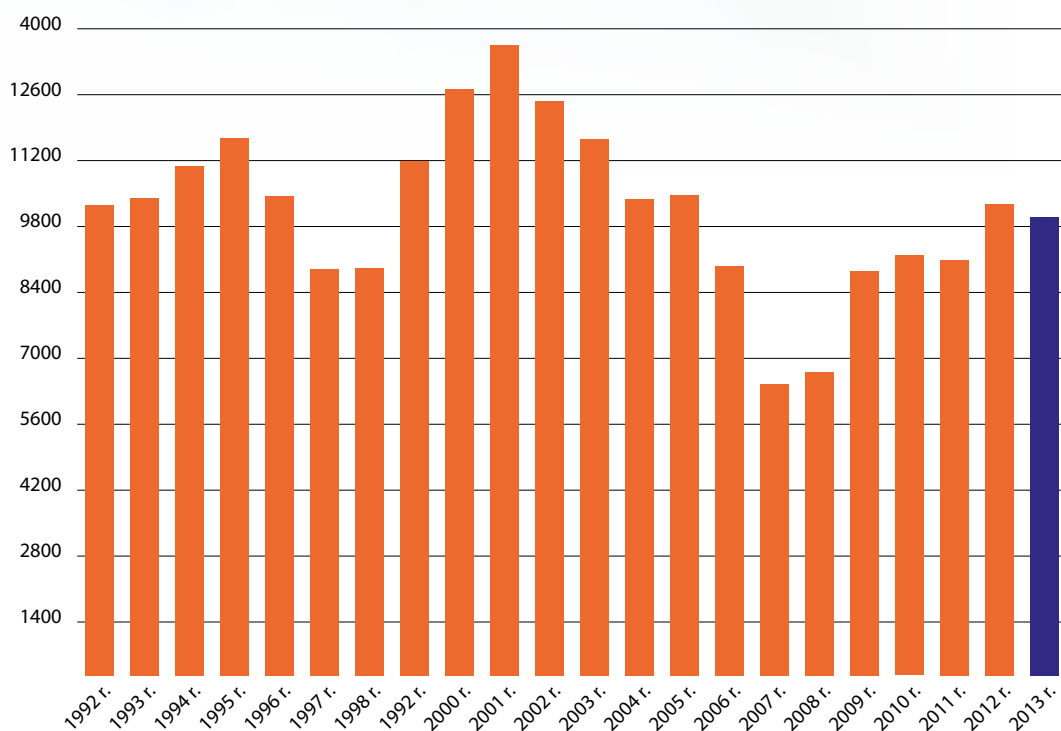
Rejon	Prace interw.	Szkolenia i kluby	Refund. kosztów	EFS 6.1.1	Staze	Rozpocz. pracy społ. użytecz.	Roboty publiczne	Podjęcie dział. gospodarczej
Powiat krośnieński łącznie z miastem Krosno	0	16	6	30	41	0	0	0

Dane zawarte w tabeli nie są równoważne z liczbą utworzonych nowych miejsc pracy

Liczba bezrobotnych zarejestrowanych w PUP Krosno w kolejnych miesiącach 2013-2014



Liczba bezrobotnych zarejestrowanych w Powiatowym Urzędzie Pracy w Krośnie w latach 1992-2013



Zasady finansowania

Oprac.
**POWIATOWY
URZĄD PRACY
W KROŚNIE**

aktywnych form przeciwdziałania bezrobociu ze środków Funduszu Pracy w 2014 roku



Na rok 2014 Powiatowy Urząd Pracy w Krośnie otrzymał ustaloną algorytmem kwotę z Funduszu Pracy w wysokości 3593 600 zł. Zostanie ona przeznaczona na rzecz promocji zatrudnienia, łagodzenia skutków bezrobocia oraz aktywizację zawodową.

Kwoty wydatków w poszczególnych zadaniach:

- › **prace interwencyjne**
– refundacja wynagrodzenia w wysokości 600 zł + składka ZUS od refundowanej kwoty, 6 miesięcy refundacji;
- › **prace społecznie użyteczne** – stawka godzinowa 4,80 zł;
- › **roboty publiczne** – refundacja wynagrodzenia w wysokości 1300 zł + składka ZUS od refundowanej kwoty, 6 miesięcy refundacji;
- › **doposażenie utworzenia dodatkowych miejsc pracy** – 20000 zł na utworzenie 1 miejsca pracy dla osoby bezrobotnej powyżej 50 roku życia, 18000 zł dla pozostałych osób;
- › **dotacje na rozpoczęcie działalności gospodarczej** – 20000 zł dla osoby bezrobotnej powyżej 50 roku życia, 18000 zł dla pozostałych osób;
- › **szkolenia** – średni koszt szkolenia 1 osoby to 3000 zł;
- › **staże** – okres stażu to 6 miesięcy.

Ustalone zasady i zaakceptowane kwoty pozwolą pokryć w 2014 roku zobowiązania, jakie powstały w wyniku wcześniej podpisanych umów oraz zaktywizować nowe osoby:

- › 24 bezrobotnych w ramach prac interwencyjnych,
- › 60 bezrobotnych w ramach prac społecznie użytecznych,
- › 17 bezrobotnych w ramach robót publicznych,
- › 80 bezrobotnych w ramach stażu;
Ponadto:
- › udzielić 42 dotacje,
- › doposażyć 55 dodatkowych miejsc pracy,
- › przeszkolić 66 bezrobotnych.

Zasady finansowania wyposażenia/doposażenia stanowiska pracy w 2014 roku.

1. W pierwszej kolejności refundację otrzymają przedsiębiorcy, którzy w ostatnich 2 latach nie korzystali z tej pomocy.

2. Preferowani będą przedsiębiorcy, którzy składali wcześniej oferty pracy i zatrudniali bezrobotnych bez udziału środków publicznych oraz ci, którzy po okresie sponsorowanego zatrudnienia nie dokonali zwolnień skierowanych przez Urząd bezrobotnych.

3. Liczba przyznanych do refundacji miejsc pracy nie może przekroczyć liczby pracowników zatrudnionych w dniu składania wniosku, w przeliczeniu na pełne etaty, a w przy-

padku przedsiębiorcy niezatrudniającego pracowników, refundacja może dotyczyć maksymalnie 1 miejsca pracy.

4. Pierwszeństwo w kierowaniu do pracy będą miały osoby w szczególnej sytuacji na rynku pracy, wymienione w art. 49 ustawy. Wyjątkiem mogą być osoby zarejestrowane z powodu zwolnień grupowych.

5. Refundacji nie może otrzymać przedsiębiorca, który korzysta z jednorazowych środków na podjęcie działalności gospodarczej, do czasu rozliczenia się z tej umowy.

6. Maksymalna kwota refundacji na 1 stanowisko pracy nie może przekroczyć 18000 zł, a w przypadku zatrudnienia osoby po 50 roku życia – 20000 zł.

7. Wkład własny podmiotu na nowo utworzone stanowisko powinien wynosić, co najmniej 30% wartości udzielonej pomocy. Wkład ten nie jest wymagany w przypadku zatrudniania osób po 50 roku życia.

8. Refundacji nie udziela się, jeżeli w momencie rozpatrywania wniosku wymogi oferty pracy spełnia mniej niż 5 zarejestrowanych bezrobotnych.

9. Refundacji nie udziela się, jeżeli w okresie 6 miesięcy poprzedzających złożenie wniosku, stan zatrudnienia u wnioskodawcy uległ zmniejszeniu (bez względu na przyczynę zmniejszenia tego stanu), a udzielona pomoc nie spowoduje

Szczegółowy podział środków z uwzględnieniem aktywnych form przeciwdziałania bezrobociu		
1.	Prace interwencyjne	150,000 zł
2.	Prace społecznie użyteczne	96,000 zł
3.	Roboty publiczne	200,000 zł
4.	Doposażenie utworzenia dodatkowych miejsc pracy	1050,000 zł
5.	Staże	1000,000 zł
6.	Refundacja składki ZUS	5,040 zł
7.	Dotacje na rozpoczęcie działalności gospodarczej	800,000 zł
8.	Szkolenie bezrobotnych	200,000 zł
9.	Inne wydatki (dojazdy, zakwaterowania, badania, rezerwa)	92,560 zł
RAZEM		3593,600 zł

duże wzrostu netto zatrudnionych pracowników.

10. Nie udziela się refundacji na handel obwoźny, sprzedaż bazarową, internetową, działalność ubezpieczeniową i finansową oraz stanowiska przedstawicieli handlowych.

Zasady finansowania prac interwencyjnych w 2014 roku.

Wysokość refundacji za zatrudnienie w ramach prac interwencyjnych została ustalona na kwotę 600 zł wynagrodzenia + składka ZUS od refundowanego wynagrodzenia. Okres subsydiowania – 6 miesięcy.

Zasady finansowania robót publicznych w 2014 roku.

Wysokość refundacji za zatrudnienie w ramach robót publicznych została ustalona na kwotę 1300 zł wynagrodzenia + składka ZUS od refundowanego wynagrodzenia. Okres subsydiowania – 6 miesięcy.

Zasady organizowania staży w 2014 roku.

1. W pierwszej kolejności akceptowane będą wnioski zawierające deklarację zatrudnienia po okresie stażu.

2. Umowy stażowe będą zawierane na okres nie dłuższy niż 6 miesięcy.

3. W pierwszej kolejności na staż będą kierowane osoby bez żadnego doświadczenia zawo-

dowego i o niskich kwalifikacjach zawodowych.

4. Skierowanie na staż osoby bezrobotnej niepełnosprawnej poprzedzone zostanie badaniami lekarskimi sfinansowanymi przez Powiatowy Urząd Pracy w Krośnie.

Zasady przyznawania jednorazowych środków na podjęcie działalności gospodarczej w 2014 roku.

1. Pierwszeństwo w ubieganiu się o dotację będą miały osoby bezrobotne znajdujące się w szczególnej sytuacji na rynku pracy, wymienione w art. 49 ustawy. Wyjątkiem mogą być osoby zarejestrowane z powodu zwolnień grupowych.

2. Wniosek może dotyczyć wyłącznie działalności nowo rozpoczynanej, a nie na przejęcie lub stanie się współnikiem lub współwłaścicielem już istniejącej firmy.

3. Maksymalna kwota dotacji nie może przekroczyć 18000 zł, a w przypadku osoby po 50 roku życia – 20000 zł.

4. Nie udziela się dotacji na podjęcie działalności gospodarczej na handel obwoźny, sprzedaż bazarową i internetową oraz na działalność przedstawicieli handlowych, ubezpieczeniowych i finansowych.

5. Wnioskowanie o zakup środka transportu możliwe będzie tylko w uzasadnionych przypadkach i w niektórych branżach.

Zasady finansowania studiów podyplomowych

1. O dofinansowanie studiów podyplomowych w pierwszej kolejności będą mogły się ubiegać osoby, które spełniają następujące warunki:

2. Figurują w ewidencji osób bezrobotnych minimum 3 miesiące.

3. W ciągu ostatnich 12 miesięcy nie korzystały ze środków Funduszu Pracy lub EFS będących w dyspozycji Urzędu, tj. środków przeznaczonych na refundowane miejsca pracy, staże.

4. W ciągu ostatnich 12 miesięcy nie odmówiły bez uzasadnionej przyczyny przyjęcia odpowiedniej pracy lub innej pomocy określonej w ustawie o promocji zatrudnienia i instytucjach rynku pracy oraz nie przerwały z własnej winy stażu, prac społecznie użytecznych lub innej formy pomocy określonej w ustawie.

5. Kwota dofinansowania studiów podyplomowych nie może przekraczać wysokości przeciętnego wynagrodzenia obowiązującego na dzień złożenia wniosku.

Zasady kierowania na szkolenia indywidualne i grupowe w 2014 roku.

1. W pierwszej kolejności na szkolenie będą kierowane osoby, które:

› figurują w rejestrze osób bezrobotnych co najmniej 3 miesiące.

› nie były kierowane na szkolenie przez tut. Urząd w 2013 roku.

› w ciągu ostatnich 12 miesięcy nie korzystały ze środków Funduszu Pracy lub EFS będących w dyspozycji Urzędu, tj. środków na refundowane miejsca pracy, staże.

› w okresie ostatnich 12 miesięcy nie odmówiły bez uzasadnionej przyczyny przyjęcia propozycji odpowiedniej pracy lub innej formy pomocy określonej w ustawie o promocji zatrudnienia i instytucjach rynku pracy oraz nie przerwały z własnej winy stażu, prac społecznie użytecznych lub innej formy pomocy określonej w ustawie.

Zapraszamy osoby bezrobotne do udziału w programach na rzecz promocji zatrudnienia, łagodzenia skutków bezrobocia, a pracodawców do składania wniosków na realizację poszczególnych form aktywizacji.



Zasady udzielania wsparcia

Oprac.
**POWIATOWY
URZĄD PRACY
W KROŚNIE**

w ramach projektu „Więcej szans na Ziemi Krośnieńskiej” w 2014 roku



Powiatowy Urząd Pracy w Krośnie pozyskał środki finansowe na kontynuację w 2014 roku projektu „Więcej szans na Ziemi Krośnieńskiej” Priorytet VI Działanie 6.1 Poddziałanie 6.1.3 Poprawa zdolności do zatrudnienia oraz podnoszenie poziomu aktywności zawodowej osób bezrobotnych w ramach Programu Operacyjnego Kapitał Ludzki (POKL).

Projekt jest współfinansowany przez Unię Europejską w ramach Europejskiego Funduszu Społecznego. W 2014 roku jego wartość wyniesie **8752000 złotych**.

W ramach projektu osoby bezrobotne będą mogły skorzystać ze:

- › **staży** trwających 6 miesięcy,
- › **szkoleń zawodowych** (w ramach zadania opłacane będą: koszt szkolenia wypłacany jednostce szkolącej, ewentualne koszty badań lekarskich, stypendia szkoleniowe oraz koszty przejazdu w przypadku, kiedy szkolenie odbywać będzie się poza miejscem zamieszkania bezrobotnego), oraz:
- › **dofinansowań na podjęcie działalności gospodarczej** w wysokości do 18000 złotych, a w przypadku osób po 50 roku życia do 20000 złotych,
- › **doposażeń lub wyposażenia stanowiska pracy** w wy-

sokości do 18000 złotych, a w przypadku osoby po 50 roku życia do 20000 złotych.

Zgodnie z planem działania na 2014 rok projekt musi spełniać następujące kryteria dostępu:

1. Projekt skierowany jest do osób bezrobotnych w wieku 50+ w proporcji stanowiącej co najmniej połowę ($\frac{1}{2}$) proporcji osób w wieku 50+ zarejestrowanych jako osoby bezrobotne w rejestrze danego PUP w stosunku do ogólnej liczby zarejestrowanych osób bezrobotnych (wg stanu na ostatni dzień miesiąca poprzedzającego miesiąc, w którym został złożony wniosek o dofinansowanie).

2. Projekt jest skierowany do osób bezrobotnych, z których co najmniej 50% uczestników muszą stanowić łącznie osoby powyżej 50 roku życia lub osoby młode poniżej 25 roku życia, w tym minimum 30% osoby, które nie mają zatrudnienia ani nie uczestniczą w kształceniu lub szkoleniu (tzw. młodzież NEET). Osoby z kategorii NEET otrzymują ofertę aktywizacji zawodowej, obejmującą przykładowo: wsparcie w postaci dalszego kształcenia, przygotowania do zawodu, stażu lub ofertę pracy w ciągu 4 miesięcy od dnia rejestracji w urzędzie pracy.

3. Wsparciem w ramach projektu zostaną objęci wszyscy nauczyciele, figurujący w re-

jeestrze Powiatowego Urzędu Pracy, którzy utracili zatrudnienie w instytucjach sektora oświaty (ostatnie miejsce zatrudnienia, przed zarejestrowaniem się jako osoba bezrobotna), w okresie od 01.01.2012 r. do 31.12.2012 r. i wyrażą chęć uczestnictwa w projekcie.


4. Projekt skierowany jest do osób niepełnosprawnych w proporcji takiej samej, jak proporcja osób niepełnosprawnych zarejestrowanych jako osoby bezrobotne w stosunku do ogólnej liczby osób bezrobotnych zarejestrowanych w PUP Krosno.

5. Projekt skierowany jest do osób bezrobotnych, z których co najmniej 90% do 31.12.2013 r. nie było jego uczestnikami, tj. nie korzystało ze szkoleń, staży, jednorazowych środków na podjęcie działalności gospodarczej, doposażeń lub wyposażenia stanowiska pracy.

Projekt zakłada osiągnięcie następujących wskaźników efektywności zatrudnieniowej:

- › dla osób bezrobotnych w wieku 50+, wskaźnik efektywności zatrudnieniowej na poziomie co najmniej 35 %,
- › dla osób bezrobotnych niepełnosprawnych, wskaźnik efektywności zatrudnieniowej na poziomie co najmniej 20%,
- › dla bezrobotnych nie kwalifikujących się do żąd-



A close-up photograph of a person's hands, wearing a white lab coat, holding a small green plant with several leaves. The plant is growing out of a large pile of various coins, including gold and silver ones. The background is a blurred white lab coat.

nej z wymienionych grup, wskaźnik efektywności zatrudnieniowej na poziomie co najmniej 45%.

Powiatowy Urząd Pracy w Krośnie w 2014 roku przewiduje w ramach projektu realizację czterech zadań:

- › **staży** – wartość zadania 3000000 złotych, co pozwoli na objęcie projektem 395 osób.
- › **jednorazowych środków na podjęcie działalności gospodarczej** dla 137 osób – wartość zadania 2500000 złotych.
- › **szkoleń** – wartość zadania 752000, co pozwoli na objęcie projektem 215 osób.
- › **wyposażenie lub doposażenie stanowisk pracy** – wartość zadania 2500000 złotych, co pozwoli na objęcie projektem 137 osób.

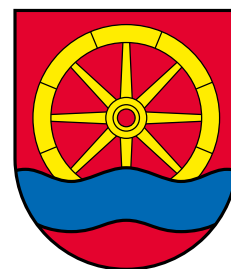
W związku z brakiem możliwości zaciągania jakichkolwiek zobowiązań na 2015 rok, projekt musi się zakończyć w roku 2014, co oznacza, że ostatnie skierowania osób na staż, muszą nastąpić do końca czerwca 2014 roku.

Rozmowa z

Markiem Klarą

Rozmawia
DAWID HŁOUSZEK

Wójtem Gminy Miejsce Piastowe >



Jakie inwestycje na rzecz rozwoju udało się w ostatnim czasie zrealizować władzom gminy?

Przy pomocy zewnętrznych i gminnych środków zmodernizowane zostały wszystkie placówki oświatowe. Szkoły doczekały się termoizolacji, wymiany dachów i renowacji. Mają nowoczesne klasy, pracownie komputerowe, kuchnie i stołówki. Szkoły są wyposażone w nowoczesne obiekty sportowe – w gminie są aż dwa Orliki, boisko wielofunkcyjne oraz siedem nowych placów zabaw. Trwa budowa sali gimnastycznej w Głowience.

Również domy ludowe oraz remizy ochotniczych straży pożarnych przeszły gruntowne remonty. W większości wymieniona została stolarka okienna i drzwiowa, zainstalowano centralne ogrzewanie. Wykonano kompleksową termomodernizację remiz OSP w Targowiskach, Rogach i Miejscu Piastowym. W obiektach publicznych zainstalowano również monitoring wizyjny, klimatyzację oraz wykonano szereg innych prac remontowych. Przebudowany został dom ludowy we Wrocance. W 2013 roku zakończono przebudowę domu ludowego w Rogach oraz zakończono budowę domu ludowego wraz z remizą w Niżnej Łące. W 2014 roku planowana jest termomoderniza-

cja domów ludowych w Łęczanach i w Zalesiu oraz przebudowa domów ludowych w Targowiskach i w Widaczu.

Strażakom systematycznie kupowane jest specjalistyczne indywidualne wyposażenie oraz nowoczesny sprzęt ratowniczy. Druhowie OSP w Rogach (2012 r.) i w Miejscu Piastowym (2013 r.) otrzymali nowe wozy bojowe.

Gruntownych remontów oczekiwały się najważniejsze szlaki komunikacyjne. W gminie pojawiło się kilka kilometrów nowych chodników oraz kilkanaście kilometrów dróg otrzymało nowe nawierzchnie bitumiczne oraz nowe linie oświetlenia ulicznego, co znacząco poprawiło nie tylko komfort, ale i bezpieczeństwo ruchu drogowego. W 2013 roku kolejne 4 km dróg otrzymały nową asfaltową nawierzchnię.

W ramach udziału w projekcie „PSeAP – Podkarpacki System e-Administracji Publicznej” w Urzędzie Gminy, wszystkie stanowiska pracy zostały wyposażone w nowoczesne komputery i dodatkowe urządzenia biurowe. Działanie to przyniesie wymierne korzyści w przyszłości. Dzięki utrzymaniu oprogramowaniu umożliwiona będzie cyfrowa komunikacja wewnątrz urzędu oraz pomiędzy klientem a urzędem.

Podsumowując, zrealizowa-

nych zostało wiele potrzebnych i długo oczekiwanych przez mieszkańców inwestycji. Gmina Miejsce Piastowe sprawnie korzysta ze środków zewnętrznych. W ostatnich czterech latach realizowane były zadania dofinansowane z ponad 20 unijnych i krajowych programów wsparcia. By poprawić standard i jakość życia mieszkańców, pieniądze były pozyskiwane na inwestycje i przedsięwzięcia we wszystkich dziedzinach życia.

Jaki wpływ na rozwój gminy mają dotacje z Unii Europejskiej? Proszę wymienić najważniejsze projekty współfinansowane ze środków UE.

W mijającej kadencji na terenie gminy zostało zrealizowanych wiele inwestycji. Nie byłoby to możliwe, gdyby nie pozyskane dofinansowanie z funduszy unijnych. W kończącej się perspektywie finansowej 2007-2013 gminni specjaliści ściągnęli do gminy dodatkowych 20 milionów złotych, co było znaczącą kwotą i niebagatelnym zastrzykiem finansowym dla małej wiejskiej gminy, jaką jest gmina Miejsce Piastowe. Inwestycje zrealizowane z wykorzystaniem środków zewnętrznych, zarówno te małe, jak i duże, zmieniły oblicze gminy. Oto najważniejsze



projekty współfinansowane ze środków z UE:

Przebudowa gospodarki ciepłej obiektów szkolnych w Rogach i Targowiskach – inwestycja realizowana w latach 2010–2011. Swym zakresem obejmowała kompleksową termomodernizację budynków szkolnych w Rogach i w Targowiskach. Całkowita wartość zadania to 2,2 mln zł, a na jego realizację gmina pozyskała 1,5 mln zł dofinansowania z Regionalnego Programu Operacyjnego Województwa Podkarpackiego (RPO WP). Również z RPO WP w 2014 r. rozpoczęła się termomodernizacja domów ludowych w Łężanach i Zalesiu.

Adaptacja domu ludowego we Wrocance, budowa domu ludowego w Niżnej Łące oraz Rewitalizacja domu ludowego w Rogach – na ich realizację gmina otrzymała prawie 1,5 mln zł dofinansowania z Programu Rozwoju Obszarów Wiejskich. W 2014 r. rozpoczęła się prace związane z przebudową domów ludowych w Widaczu i Targowiskach, na które gmina pozyskała dofinansowanie z tego samego programu.

Przeciwdziałanie wykluczeniu cyfrowemu mieszkańców gminy Miejsce Piastowe – w ramach projektu przekazano rodzinom z terenu gminy 150 zestawów komputerowych wraz z bezpłatnym do-

stępem do Internetu. Po dwóch przedstawicieli z rodzin, które otrzymały komputery wzięło udział w bezpłatnym szkoleniu komputerowym. Filie Gminnego Ośrodka Kultury otrzymały laptopy wraz z drukarkami wielofunkcyjnymi, a świetlice szkolne na potrzeby uczniów otrzymały laptopy. W ramach projektu rozbudowano również gminną sieć internetową Mi-Pi. Projekt o wartości ponad 2,2 mln zł został zrealizowany przy wsparciu PO Innowacyjna Gospodarka.

Indywidualizacja nauczania w klasach 1-3 szkół podstawowych – we wszystkich szkołach powstały profesjonalne gabinety logopedyczne wyposażone w niezbędny sprzęt. Zakupiono także dodatkowe wyposażenie sportowe do zajęć z gimnastyki korekcyjnej. Projekt o wartości powyżej 220 tys. zł zrealizowany z PO Kapitał Ludzki.

Przebudowa drogi gminnej nr 014955R ul. Pogórze w Głowience oraz budowa drogi między Wrocanką a Głowienką – na realizację zadań o łącznej wartości prawie 1,6 mln zł uzyskano ponad 1 mln zł dofinansowania z RPO WP.

Zakup samochodu dla OSP w Rogach – ponad 600 tys. zł dofinansowania z RPO WP gmina otrzymała na zakup średniego samochodu bojowego.

Czy są podejmowane jakieś działania, sprzyjające lokalnej przedsiębiorczości i powstawaniu nowych miejsc pracy? Jeżeli tak, to jakie?

Gmina Miejsce Piastowe jest gminą wiejską, jednak niewiele osób utrzymuje się tu z rolnictwa. Mieszkańcy pracują głównie w pobliskim Krośnie. Również na terenie gminy istnieje wiele zakładów pracy, w których zatrudnienie znajdują tu tejsi mieszkańcy. Bardzo wielu mieszkańców prowadzi własną działalność gospodarczą.

Wszystkie nasze miejscowości mają aktualne miejscowe plany zagospodarowania przestrzennego, uchwalone pod koniec 2007 r. i na początku 2008 r. W 2008 r. został uchwalony plan z przeznaczeniem terenu pod obiekty wielkopowierzchniowe – hipermarkety. W październiku 2010 r. zostało wydane pozwolenie na budowę, a 18 listopada 2011 r. został otwarty pierwszy na Podkarpaciu market OBI. Jest on jednym z najnowocześniejszych w sieci OBI. W sklepie o powierzchni prawie 10000 m² znalazło zatrudnienie 120 osób, z czego połowa to mieszkańcy gminy. W tym roku rozpocznie się budowa kolejnego obiektu wielkopowierzchniowego. Z tą inwestycją gmina również wiąże duże nadzieje, bo to przecież





nowe miejsca pracy, dodatkowe wpływy do budżetu z tytułu podatków oraz impuls do dalszego rozwoju i zagospodarowania okolicznych terenów.

Jakie starania na rzecz przeciwdziałaniu bezrobociu i wykluczeniu społecznemu, podejmuje Ośrodek Pomocy Społecznej?

W celu aktywizacji osób bezrobotnych z terenu naszej gminy, urząd gminy w porozumieniu z Powiatowym Urzędem Pracy w Krośnie organizuje roboty publiczne, prace interwencyjne, prace społecznie użyteczne oraz staże absolwenckie.

Od 2008 r. w gminie funkcjonuje bezpłatny Internet dla mieszkańców. Rada Gminy podzieliła argumenty Wójta, że powszechnie dostępny Internet to inwestycja w ludzi, która korzystnie wpłynie na rozwój gminy, zminimalizuje ryzyko wykluczenia społecznego i cyfrowego oraz wyasygnowała środki na budowę sieci. Dzięki temu mieszkańcy mogą bezpłatnie korzystać z tego środka przekazu. W 2009 i 2010 r. sieć Internetu szerokopasmowego

„MiPi – Internetowa Gmina Miejsce Piastowe” została rozbudowana tak, że z tych usług może skorzystać każdy mieszkaniec gminy. Abonentów sieci jest coraz więcej, z sieci gminnej korzystają prawie wszystkie instytucje gminne (urzędy, szkoły, świetlice, GOK, ośrodki zdrowia), również punkty swobodnego dostępu do Internetu (hot-spoty) na terenie Urzędu Gminy i świetlic Gminnego Ośrodka Kultury cieszą się coraz większym zainteresowaniem. W latach 2011-2012 został zrealizowany wspomniany już wcześniej projekt **Przeciwdziałanie wykluczeniu cyfrowemu mieszkańców Gminy Miejsce Piastowe**, który poprawił standard korzystania mieszkańców z bezpłatnego Internetu, a tym samym poprawia szanse funkcjonowania naszych mieszkańców w skomputeryzowanej i z informatyzowanej rzeczywistości.

Jakie inicjatywy podejmuje społeczność lokalna?

Na terenie gminy działa 10 stowarzyszeń, niemal w każdej miejscowości prężnie działa koło gospodyń wiejskich oraz ochotnicza straż pożarna. Ak-

tywnie działają również rady sołeckie we wszystkich miejscowościach. Mieszkańcy gminy aktywnie uczestniczą w organizacji różnych imprez np. Wianki, Kartoflisko, Potanówka przy Zagrodzie czy dozynki gminne. Rady Sołeckie aktywnie włączają się w poprawę wizerunku swoich miejscowości, poprzez zgłaszanie zadań do funduszu sołeckiego i ich realizację.

Stowarzyszenia działające na terenie gminy podejmują szereg inicjatyw, aktywizujących życie społeczne naszych mieszkańców. Wiele z nich pełni ważne funkcje społeczne. Towarzystwo Przyjaciół Targowisk i Przyjazna Szkoła z Rogów prowadzą społeczne gimnazja, których uczniowie osiągają wysokie wyniki w egzaminach i na olimpiadach. Stowarzyszenie Rodzicielstwa Zastępczego „Wielkie Serce”, które ma swoją siedzibę w Łęczanach, skupia rodziny zastępcze i rodzinne domy dziecka z terenu powiatów jasielskiego i krośnieńskiego (ziemskiego oraz grodzkiego).

Każde stowarzyszenie ma na swoim koncie z sukcesem zrealizowaną inicjatywę, służącą lo-



➤ W celu aktywizacji osób bezrobotnych z terenu naszej gminy, urząd gminy w porozumieniu z Powiatowym Urzędem Pracy w Krośnie organizuje roboty publiczne, prace interwencyjne, prace społecznie użyteczne oraz staże absolwenckie.

➤ Stowarzyszenia działające na terenie gminy podejmują szereg inicjatyw, aktywizujących życie społeczne naszych mieszkańców. Wiele z nich pełni ważne funkcje społeczne.

➤ W gminie panuje „dobry klimat”, który sprzyja wyzwaniu aktywności i inicjatywy stowarzyszeń.

kalnej społeczności i integrując ją. Wiele z nich realizowane jest we współpracy z Urzędem Gminy. Oto niektóre z nich:

Fundusz Stypendialny im. Profesorów Jana i Stanisława Wdowiarzów – zainicjowany przez Stowarzyszenie Miłośników wsi Rogi w 2006 r. Koalicja stowarzyszeń, gminy i przedsiębiorców daje stypendia dla zdolnej młodzieży, która idzie na pierwszy rok studiów i aktywnie pracuje na rzecz swego środowiska (jest to jedno z kryteriów oceny wniosku). Środki pochodzą z dotacji oraz są wypracowywane przez środowiska lokalne. Z tej pomocy skorzystało już osiemdziesięcioro młodych ludzi. Również w 2013 r. siedmiu tegorocznych maturzystów z terenu gminy otrzymało stypendium.

Zagroda etnograficzna – gmina wraz ze Stowarzyszeniem Miłośników Wsi Rogi zakupiła działkę z drewnianym budynkiem. Po intensywnych pracach remontowo-konserwacyjnych powstało muzeum-skansen dawnej wsi. Nie byłoby to możliwe, gdyby nie zaangażowanie Stowarzyszenia Miłośników Wsi Rogi w pozyskiwanie środków na realiza-

cję „ziszczzonego marzenia o zagrodzie etnograficznej”. Piszą z sukcesem wnioski o dofinansowanie wszędzie, gdzie tylko jest to możliwe. W 2013 r. zrealizowali oni aż sześć projektów, na które uzyskali dofinansowanie łącznie na kwotę ponad 100000 zł. Dzięki tym wnioskom przy zagrodzie ustawiono drewniany wiatrak, założono ogródek kwiatowo-ziołowy, zgromadzono tam wiele eksponatów, które już dzisiaj są zapomniane. Realizowane są również warsztaty rękodzielstwa ludowego, warsztaty zielarskie, promowane jest zdrowe i ekologiczne żywienie. Projekty realizowane są w partnerstwie z Kołem Gospodyń Wiejskich, szkołą i Gminnym Ośrodkiem Kultury.

W gminie panuje „dobry klimat”, który sprzyja wyzwaniu aktywności i inicjatywy stowarzyszeń. W roku 2010 w gminie, jako pierwszej w województwie, został uruchomiony system udzielania stowarzyszeniom niskoprocentowanych pożyczek z budżetu. Dzięki temu mogą one aktywnie aplikować i realizować projekty z wykorzystaniem funduszy zewnętrznych, nie martwiąc

się skąd wziąć pieniądze na realizację wniosku, na których realizację niemal zawsze trzeba wpierw założyć własne fundusze.

Ostatni sukces – co dobrego wydarzyło się w gminie?

Mam nadzieję, że dzięki tym wszystkim inwestycjom, remontom czy zrealizowanym „miękkim projektom” w gminie żyje się lepiej. Inwestycje w infrastrukturę są bardzo ważne, ale nie są celem samym w sobie, bo przecież najważniejsi są zawsze ludzie i ich potrzeby.

Jeżeli mieszkańcy zauważają poprawę standardu życia, to chyba jest to największy sukces „miękki”, a z inwestycyjnych sukcesów to chyba nowo wybudowany dom ludowy wraz z remizą w Niżnej Łące. Mieszkańcy bardzo długo na to czekali.



Rozmowa z panią

Anną Kłapkęwską >

Rozmawia
DAWID HŁOUSZEK

właścicielką Kreatywnego Studia Tańca
Feel&Dance

Skąd wziął się pomysł na otworzenie własnego studia tańca. Co Panią zainspirowało?

Tańczę od 7 roku życia. Taniec jest moją życiową pasją i odkąd pamiętam, wiązałam z nim swoją przyszłość. Inspiracją stały się dla mnie osoby, które spotkałam i nadal spotykam na swojej tanecznej drodze. Mam na myśli tutaj moich trenerów, którzy przygotowali mnie do występów konkursowych oraz koleżanki i kolegów tancerzy, z którymi rywalizowałam. Dzięki nim stałam się tym, kim jestem teraz. Wiele zawdzięczam również swoim rodzicom. Taniec towarzyski jest bardzo wymagającą i kosztowną dyscypliną. Każdy, kto miał z nim styczność, wie ile czasu oraz pieniędzy trzeba zainwestować, by móc coś osiągnąć. To lata bardzo ciężkich treningów, wyrzeczeń, ale również pięknych chwil, kiedy stoi się na pierwszym stopniu podium. Tego nie da się zapomnieć. Teraz spełniają się moje marzenia, bo od dawna chciałam mieć swoją szkołę tańca. Jestem szczęśliwa, bo to co robię, sprawia mi ogromną radość.

Co studio tańca ma do zaoferowania swoim klientom?

Zajęcia dla dzieci, młodzieży, osób dorosłych, juniorów i seniorów, dla singli i dla par oraz zajęcia grupowe. Skupiam się głównie na nauce tańca towarzyskiego (10 tańców, w skład których wchodzi tańce standardowe oraz latynoamerykańskie), ale sporym zainteresowaniem cieszy się także taniec użytkowy (polka, walczyk, walc, dwa na jeden). Moje lekcje przeplatane są również elementami baletu oraz tańcem disco. Pewnego rodzaju nowością na terenie Krosna i okolic jest kurs tańca przeznaczony dla singli. Cieszę się, bo widzę po ilości osób chętnych, że to był bardzo dobry pomysł. Swoją ofertę kieruję również do szkół, które stoją przed koniecznością organizacji balów studniówkowych. Chętnie pomagam również narzeczonym w przygotowaniu się do zabawy weselnej. Każdy zainteresowany tańcem może znaleźć dla siebie coś odpowiedniego.

Jak pozyskuje Pani swoich klientów oraz jak promuje swoje usługi?

Na początku stycznia zaczęła funkcjonować moja strona internetowa www.feeldance.pl, na której można znaleźć wszystkie najważniejsze informacje. Ogłaszam się w Internecie, rozprawdzam ulotki i rozwieszam plakaty. Liczę również, że w zdobyciu nowych klientów pomogą mi sami kursanci. Dlatego dokładam wszelkich starań, aby każdy, kto uczęszcza na moje zajęcia, wychodził z nich usatysfakcjonowany.

Jakie predyspozycje pomagają Pani w prowadzeniu tego przedsięwzięcia?

Otwartość na drugiego człowieka, zaangażowanie i uczciwość. Każdy z kursantów wymaga indywidualnego traktowania. To niezwykle ważne, bo każdy ma inne tempo nabywania umiejętności. W prowadzeniu zajęć pomaga mi również doświadczenie, które zdobyłam w czasach, kiedy tańczyłam wyczynowo. Swoją wiedzę i umiejętności zgłębiałam poprzez uczestnictwo w specjalistycznych kursach, przygotowujących do pracy trenera i choreografa. Posiadam wobec tego stosowne uprawnienia, ale ciągle staram się doskonalić swój warsztat.

Na co przeznaczyła Pani środki z Funduszu Pracy?

Do prowadzenia zajęć potrzebowałam przede wszystkim dobrego sprzętu grającego. Dodatkowo kupiłam również kamerę oraz laptopa, które wykorzystuję do nagrywania i montowania filmików instruktażowych. Jest to niezbędny sprzęt, bez którego trudno wyobrazić sobie efektywną pracę z kursantami.

Czy poleciliby Pani innym osobom założyć nie własnej firmy przy wsparciu finansowym PUP?

Jak najbardziej. Wiadomo, że każdy, kto myśli o otwarciu czegoś własnego, musi zainwestować w to wiele czasu, zaangażowania i pieniędzy. Wsparcie z Urzędu Pracy bardzo pomaga w stawianiu pierwszych kroków, ale trzeba również wziąć pod uwagę to, że prowadzenie przedsięwzięcia wymaga dodatkowych nakładów, przeznaczonych chociażby na reklamę, bez której nie da się zaistnieć. Prowadzenie własnej firmy ma jeszcze jedną niezaprzeczalną zaletę – daje możliwość samodzielnego działania i kierowania swoim życiem. Pozwala swobodnie dysponować własnym czasem.

Jakie są Pani plany na przyszłość w związku z planowaną działalnością?

Oczywiście planuję rozwój swojego studia. Na razie prowadzę indywidualne zajęcia dla par, ale jestem na etapie tworzenia grupy młodzików, z którą najprawdopodobniej rozpocznę zajęcia początkiem lutego. Dobrą porą na „rozwijanie skrzydeł” jest okres wakacji, wtedy młodzież szkolna ma więcej wolnego czasu, więc liczę na dodatkowe zapisy. Na razie staram się dotrzeć z ofertą do jak największej liczby osób i sprawić, by moje studio stało się rozpoznawalne oraz cieszyło się dobrą opinią. Moim wielkim marzeniem jest szkolenie par turniejowych. Wierzę w to, że prędzej czy później natrafie na ludzi, którzy zapragną na poważnie zająć się tańcem towarzyskim i zdecydują się na długoterminową współpracę. Warto będzie wtedy przekształcić szkołę tańca w klub, zrzeszyć go w Polskim Towarzystwie Tanecznym i zapewnić swoim podopiecznym udział w turniejach tańca, co otworzy przed nimi szersze perspektywy. Skoro marzenia o własnej szkole tańca właśnie się spełniają, wierzę, że plany związane z otwarciem klubu również uda mi się zrealizować. Jestem dobrej myśli.

Dziękuję za rozmowę i życzę powodzenia.





Szkolenia w PUP

Oprac.
EDYTA ŻOŁNA

Ludzie, którzy decydują się na szkolenia wybiegają myślami nieco w przyszłość, podchodząc do szkoleń jako do inwestycji, która w przyszłości zaważy o ich karierze zawodowej i rozwoju osobistym.



W dzisiejszych czasach rynek pracy wymusza zarówno na ludziach czynnych zawodowo, jak i poszukujących zatrudnienia podejmowania kroków związanych z aktywizacją w postaci doskonalenia posiadanych lub zdobywania nowych kwalifikacji, zgodnie z wymogami rynku pracy. Szkolenia zawodowe nastawione są na kształcenie tych przedmiotów, które umożliwiają zdobycie profesjonalnych kompetencji w poszczególnych zawodach. Ludzie, którzy decydują się na szkolenia wybiegają myślami nieco w przyszłość, podchodząc do szkoleń jako do inwestycji, która w przyszłości zaważy o ich karierze zawodowej i rozwoju osobistym.

Podstawowe pojęcia tworzące pełną definicję szkolenia można potraktować jako syntezę wymienionych wyżej elementów:

1. Szkolenie powinno być systematycznym, planowanym i kontrolowanym procesem, a nie wyciąganiem wniosków z przypadkowych doświadczeń.

2. Szkolenie powinno koncentrować się na zmianie poglądów, umiejętności i postaw zarówno poszczególnych osób, jak i całych grup.

Czym jest więc szkolenie?

Szkolenie jest zorganizowanym działaniem i formą doskonalenia umiejętności, podnoszenia wiedzy i kwalifikacji zawodowych w wielu obszarach,

prowadzone w określonym miejscu i czasie, wg określonej metodyki i zgodnie z przyjętym programem. Celem szkolenia jest dostarczenie wiedzy lub doskonalenie umiejętności, czyli zwiększenie zakresu kompetencji uczestników w szczególności w przypadku:

- › braku kwalifikacji zawodowych;
- › konieczności zmiany lub uzupełnienia kwalifikacji;
- › utraty zdolności do wykonywania pracy w dotychczas wykonywanym zawodzie;
- › braku umiejętności aktywnego poszukiwania pracy.

Szkolenia organizowane przez Powiatowy Urząd Pracy w Krośnie skierowane są do:

- › osób bezrobotnych,
- › osób poszukujących pracy:
 - » będących w okresie wypowiedzenia stosunku pracy lub stosunku służbowego z przyczyn dotyczących załadowania pracy,
 - » zatrudnionych u pracodawcy, wobec którego ogłoszono upadłość lub który jest w stanie likwidacji, z wyłączeniem likwidacji w celu prywatyzacji,
 - » otrzymujących świadczenie socjalne przysługujące na urlopie górniczym lub górniczy zasiłek socjalny,
 - » uczestniczących w zajęciach w centrum integracji społecznej lub indywidualnym programie integracji, o którym mowa w przepisach o pomocy społecznej,

- » żołnierzy rezerwy,
- » osób pobierających rentę szkoleniową,
- » podlegających ubezpieczeniu społecznemu rolników w pełnym zakresie na podstawie przepisów o ubezpieczeniu społecznym rolników jako domownik lub małżonek rolnika, jeżeli zamierza podjąć zatrudnienie, inną pracę zarobkową lub działalność gospodarczą poza rolnictwem,
- » otrzymujących świadczenie szkoleniowe przyznane przez pracodawcę na wniosek pracownika i przysługuje po rozwiązaniu stosunku pracy lub stosunku służbowego na czas udziału w szkoleniach, w okresie nie dłuższym niż 6 miesięcy.

Dla osób niepełnosprawnych bezrobotnych i poszukujących pracy, nie pozostających w zatrudnieniu istnieje możliwość zorganizowania szkoleń finansowanych ze środków PFRON.

Urząd Pracy może zawrzeć umowę o zorganizowanie szkolenia wyłącznie z Instytucją Szkoleniową działającą w oparciu o określone podstawy prawne, tj.

- › art. 20 ustawy z dnia 20 kwietnia 2004 r. o promocji zatrudnienia i instytucjach rynku pracy (tekst jedn. Dz. U z 13.06.2013 r. poz. 674 ze zmianami),
- › rozporządzenie Ministra Gospodarki i Pracy z dnia 27 października 2004 r.



w sprawie rejestru instytucji szkoleniowych (Dz.U. 12. 1535)

Rejestr instytucji szkoleniowych zawiera m.in. informacje o:

- › nazwie i adresie instytucji szkoleniowej,
- › kadrze prowadzącej szkolenia,
- › bazie lokalowej, jej wyposażeniu i środkach dydaktycznych,
- › metodach oceny jakości szkoleń,
- › liczbie bezrobotnych i poszukujących pracy objętych szkoleniami w okresie ostatniego roku,
- › udzielanej pomocy po ukończeniu szkolenia,
- › tematyce szkoleń.

Rejestr instytucji szkoleniowych prowadzony jest w formie elektronicznej. Jest on jawny i dostępny na stronach internetowych:

- › www.psz.praca.gov.pl
- › www.ris.praca.gov.pl

Z inicjatywą skierowania na szkolenie może wystąpić Powiatowy Urząd Pracy lub osoba bezrobotna/poszukująca pracy.

Jak długo może trwać szkolenie?

Szkolenie finansowane przez Starostę z Funduszu Pracy odbywa się w formie kursu, realizowanego według planu nauczania obejmującego przeciętnie nie mniej niż 25 godzin zegarowych w tygodniu, chyba, że przepisy odrębne przewidują niższy wymiar szkolenia. Szkolenie organizowane przez Powiatowy Urząd Pracy może trwać do 6 miesięcy (w przypadkach uzasadnionych programem szkolenia w danym zawodzie nie dłużej niż 12 miesięcy). W przypadku osób bez kwalifikacji zawodowych szkolenie może trwać do 12 miesięcy, a w sytuacjach uzasadnionych programem szkolenia

w danym zawodzie nie dłużej niż 24 miesiące.

Stypendium szkoleniowe

Osobom bezrobotnym skierowanym na szkolenie przysługuje stypendium szkoleniowe. Wysokość stypendium szkoleniowego wynosi miesięcznie 120% zasiłku pod warunkiem, że liczba godzin szkolenia wynosi nie mniej niż 150 godzin w miesiącu.

W przypadku niższego miesięcznego wymiaru godzin szkolenia, wysokość stypendium ustala się proporcjonalnie. Osoba bezrobotna uprawniona w tym samym okresie do stypendium oraz do zasiłku ma prawo wyboru świadczenia.

Bezrobotnemu skierowanemu przez Starostę na szkolenie, który w trakcie szkolenia podjął zatrudnienie, inną pracę zarobkową lub działalność gospodarczą, przysługuje stypendium w wysokości 20% zasiłku, niezależnie od wymiaru godzin szkolenia, od dnia podjęcia zatrudnienia, innej pracy zarobkowej lub działalności gospodarczej do dnia zakończenia szkolenia.

Osobie poszukującej pracy w okresie odbywania szkolenia stypendium nie przysługuje.

Koszty szkolenia nie mogą przekroczyć dziesięciokrotności minimalnego wynagrodzenia za pracę na jedną osobę w okresie ostatnich 3 lat.

Osoba, która z własnej winy nie ukończyła szkolenia jest zobowiązana do zwrotu kosztów szkolenia oraz zostaje pozbawiona statusu osoby bezrobotnej na okres 120 dni w przypadku pierwszej odmowy, 180 dni w przypadku drugiej odmowy oraz 270 dni w przypadku trzeciej i każdej kolejnej odmowy. Wyjątkiem jest tutaj przypadek, kiedy przyczyną nieukończenia szkolenia było podjęcie zatrudnienia, innej pracy zarobkowej lub działalności gospodarczej.

Formy organizacyjne szkoleń

Szkolenia grupowe – realizowane przez Powiatowy Urząd Pracy zgodnie z planem szkoleń opracowanym na podstawie wyników badań, analiz i prognoz na rynku pracy, częstotliwości występowania ofert oraz zapotrzebowania ze strony pracodawców. Osoba bezrobotna może zgłosić chęć udziału w szkoleniu grupowym lub propozycję udziału w nim może otrzymać bezpośrednio od pracownika urzędu.

Szkolenia wskazane przez osobę uprawnioną – Starosta może skierować bezrobotnego na wskazane przez niego szkolenie, jeżeli uzasadni on celowość tego szkolenia, a jego koszt w części finansowanej z Funduszu Pracy w danym roku nie przekroczy 300 % przeciętnej wynagrodzenia.

Osoba ubiegająca się o skierowanie na powyższe szkolenie, składa w Powiatowym Urzędzie Pracy wniosek o skierowanie na szkolenie w trybie indywidualnym, uzasadniając jego celowość w szczególności w formie:

- › uprawdopodobnienia zatrudnienia tj. oświadczenia pracodawcy o zamiarze zatrudnienia lub powierzenia innej pracy zarobkowej osobie uprawnionej po zakończeniu szkolenia lub,
- › deklaracji podjęcia działalności gospodarczej po zakończeniu szkolenia przez osobę wnioskującą.

O sposobie rozpatrzenia wniosku osoba zainteresowana zostaje poinformowana pisemnie w ciągu 30 dni od dnia jego złożenia.

Finansowanie kosztów egzaminów i licencji

Na wniosek bezrobotnego Powiatowy Urząd Pracy może sfinansować ze środków Funduszu Pracy do wysokości prze-

ciętego wynagrodzenia koszty egzaminów umożliwiających uzyskanie świadectw, dyplomów, zaświadczeń, określonych uprawnień zawodowych lub tytułów zawodowych oraz koszty uzyskania licencji niezbędnych do wykonywania danego zawodu.

Finansowanie kosztów studiów podyplomowych

Powiatowy Urząd Pracy może dofinansować na wniosek bezrobotnego koszty studiów podyplomowych należne organizatorowi studiów. Starosta po pozytywnym rozpatrzeniu wniosku o dofinansowanie studiów podyplomowych zawiera z osobą bezrobotną umowę, która określa prawa i obowiązki stron oraz wysokość i tryb przekazywania środków na pokrycie kosztów studiów. Osobie uprawnionej, której Starosta przyznał dofinansowanie kosztów studiów podyplomowych, za okres uczestnictwa w tych studiach zgodnie z ich programem przysługuje stypendium w wysokości 20% zasiłku. Jako uzasadnienie dofinansowania studiów podyplomowych osoba zainteresowana dołącza do wniosku:

- › uprawdopodobnienia zatrudnienia tj. oświadczenie pracodawcy o zamiarze zatrudnienia lub powierzenia innej pracy zarobkowej osobie uprawnionej po zakończeniu studiów podyplomowych,
- › deklarację podjęcia działalności gospodarczej po zakończeniu studiów podyplomowych przez osobę wnioskującą.

W przypadku przerwania studiów z winy uczestnika, kwota wydatkowania na ich finansowanie podlega zwrotowi.

W 2013 r. Powiatowy Urząd Pracy w Krośnie zorganizował 16 szkoleń grupowych w ramach środków Funduszu Pracy dla 167 osób.

Tematyka szkoleń:

- › Instalacje elektroenergetyczne o napięciu do 1 kV,
- › Obsługa żurawi przenośnych II Ż HDS,
- › Kierowca wózków jezdniowych (3 grupy),
- › Kadry i płace,
- › Operator obrabiarek sterowanych numerycznie,
- › Spawacz met. TIG (I, II stopień),
- › Operator koparko-ładowarki i ładowarki jednoznaczyniowej kl. III,
- › Szkolenie okresowe kierowców,
- › Profesjonalny sprzedawca,
- › Technolog robót wykończeniowych,
- › Księgowość małych i średnich firm,
- › Prawo jazdy kat. C+E,
- › Kwalifikacja wstępna przyspieszona do kat. C1, C1+E, C, C+E,
- › Kurs dokształcający dla stolarzy.

W 2013 roku 130 osób ukończyło szkolenie w klubie pracy.

Szkolenia ze środków PFRON

Zorganizowano 1 szkolenie grupowe dla 10 osób niepełnosprawnych ze środków PFRON w zakresie „Pracownik hurtowni z obsługą wózków jezdniowych”.

Szkolenia indywidualne

W 2013 r. skierowano 34 osoby na szkolenia w trybie indywidualnym. Szkolenia te były finansowane zarówno ze środków Europejskiego Funduszu Społecznego oraz Funduszu Pracy.

W ramach środków Europejskiego Funduszu Społecznego, na szkolenia w trybie indywidualnym skierowanych zostało 14 osób.

Tematyka szkoleń:

- › Spawacz metodą TIG – I, II stopień,
- › Spawacz metodą TIG – II, III stopień,
- › Pracownik ochrony fizycznej na licencję I stopnia,
- › Kwalifikacja wstępna pełna kat. C1, C1+E, C, C+E,
- › Grafika komputerowa i animacja 2D i 3D oraz tworzenie stron WWW,
- › Prawo jazdy kat. C wraz z Kwalifikacją wstępną przyspieszoną kat. C1, C1+E, C, C+E, Prawo jazdy kat. D wraz z Kwalifikacją wstępną do kat. D1, D1+E, D, D+E,
- › Archicad – Artlantis Projektowanie wewnątrz 3DS. MAX,
- › Drwal – Operator pilarki,
- › Kwalifikacja wstępna przyspieszona do kat. D1, D1+E, D, D+E,

Studia podyplomowe

W 2013 roku 6 osób podpisało umowy o dofinansowanie kosztów studiów podyplomowych. Podpisano umowy o dofinansowanie następujących studiów podyplomowych:

- › „Logopedia”,
- › „Zarządzanie bezpieczeństwem i higieną pracy”,
- › „Edytorstwo – redakcja tekstu”,
- › „Neurologopedia” (2 osoby),
- › „Zarządzanie bezpieczeństwem i higieną pracy”.

W 2013 r. jedna osoba podpisała umowę o sfinansowanie kosztów egzaminu „Uprawnienia Grupy E1”.

Ze środków Europejskiego Funduszu Społecznego w ramach projektu „Więcej Szans na Ziemi Krośnieńskiej” zorganizowano 20 szkoleń grupowych dla 209 osób bezrobotnych. Tematyka szkoleń:

- › Kierowca wózków jezdniowych (3 grupy),
- › Operator obrabiarek sterowanych numerycznie,
- › Pracownik hurtowni z obsługą wózków jezdniowych,
- › Grafika komputerowa i animacja 2D i 3D oraz tworzenie stron www.,
- › Opiekun w żłobku lub klubie dziecięcym,
- › Operator koparko-ładowarek oraz koparek jednoznaczyniowych kl. III,
- › Operator spycharki kl. III,
- › Monter instalacji C.O. i ciepłej wody,
- › Prawo jazdy kat. C wraz z Kwalifikacją wstępną przyspieszoną do kat. C1, C1+E, C, C+E,
- › Opiekun osób starszych i niepełnosprawnych z językiem niemieckim,
- › Spawacz metodą MAG – I, II stopień,
- › Sprzedawca z elementami telemarketingu,
- › Księgowość małych i średnich firm,
- › Organizacja przyjęć okolicznościowych z elementami carvingu,
- › Barman – barista z językiem angielskim,
- › Drwal – Operator pilarki,
- › Kucharz – piekarz pizzy,
- › Przedstawiciel handlowy.

W ramach środków Funduszu Pracy, na szkolenia w trybie indywidualnym skierowanych zostało 20 osób.

Tematyka szkoleń:

- › Spawacz metodą MAG III stopień,
- › Prawo jazdy kat. C+E oraz szkolenie okresowe kierowców,
- › Kwalifikacja wstępna przyspieszona do kat. C1, C1+E, C, C+E,
- › Kierowca wózków jezdniowych,
- › Spawacz metodą TIG I stopień,
- › Kurs renowacji i restauracji mebli,
- › Stylizacja paznokci, manicure, pedicure, przedłużanie rzęs,
- › Podologia I stopnia,
- › Instruktor fitness,
- › Kurs kwalifikacyjny dla kandydatów na egzaminatorów kat. B,
- › Prawo jazdy kat. T,
- › Badania ultradźwiękowe,
- › Ratownik wodny,
- › Instruktor narciarstwa alpejskiego,
- › Auditor Wiodący Systemu Zarządzania Bezpieczeństwem Informacji wg ISO/IEC 27001,
- › Certyfikat bezpieczeństwa VCA.

W 2013 roku ze szkoleń indywidualnych i grupowych skorzystało 420 osób bezrobotnych.

Plan szkoleń na rok 2014 r., zasady kierowania na szkolenia grupowe, indywidualne oraz studia podyplomowe, a także odpowiednie dokumenty do pobrania można znaleźć na stronie internetowej www.pupkrosno.info

- › Szczegółowe informacje można uzyskać w pokoju 401 (IV piętro) lub pod numerem telefonu 013 43 617 19 wew. 401 lub 410.

Pomoc *de minimis*

Oprac.
**TADEUSZ
LIWOSZ**

jako instrument aktywizacji na rynku pracy osób bezrobotnych

➤ Czym jest pomoc *de minimis* i co w praktyce oznacza jej udzielenie?

Jest to pomoc publiczna, która ze względu na charakter, rodzaj i rozmiar, a także kategorię beneficjenta (biorcy pomocy) nie wpływa na zakłócenie konkurencyjności w skali rynku unijnego (wspólnotowego). Nie jest także pomocą sprzeczną z prawem unijnym i jako taka pozostaje poza kręgiem zainteresowania tego prawa, zgodnie z wywodzącą się z prawa rzymskiego maksymą *de minimis non curat lex* – to jest prawo nie troszczy się (nie dba) o drobiazgi. Wyrażone to zostało w art. 87 ust. 1 traktatu o funkcjonowaniu Unii Europejskiej w brzmieniu: *z zastrzeżeniem innych postanowień przewidzianych w niniejszym traktacie, wszelka pomoc przyznawana przez Państwo członkowskie lub przy użyciu zasobów państwowych w jakiegokolwiek formie, która zakłóca lub grozi zakłóceniem konkurencyjności, poprzez sprzyjanie niektórym przedsiębiorstwom lub produkcji niektórych towarów, jest niezgodna ze wspólnym rynkiem w zakresie, w jakim wpływa na wymianę handlową między Państwami członkowskimi, a także uszczegółowione w ust. 2 tegoż art. 87 i art. 90 przez wyczerpujące wyliczenie wszystkich przypad-*

ków pomocy, które są zgodne ze wspólnym rynkiem, chociaż za pomoc *de minimis* uznane być nie mogą. O konkurencyjności jest sens mówić w zasadzie jedynie w odniesieniu do podmiotów prowadzących działalność gospodarczą (a w każdym razie taka konkurencyjność jest przedmiotem zainteresowania przepisów unijnych), to dlatego przy okazji pomocy *de minimis* pojawia się pojęcie działalności gospodarczej. Udzielenie pomocy ze środków publicznych innym podmiotom niż tym, które prowadzą działalność gospodarczą w ogóle nie leży w kręgu zainteresowania regulacji unijnych, bo też nie wpływa na „zachwianie” konkurencyjności na rynku unijnym. Chodzi bowiem o to, aby przy użyciu środków publicznych nie faworyzować jednych i tym samym dyskryminować innych w działaniach na wspólnym rynku. Tam, gdzie taka obawa nie zachodzi, prawo wspólnotowe nie ingeruje zgodnie z cytowaną na wstępie zasadą *de minimis non curat lex* – prawo nie troszczy się o drobiazgi. Te „drobiazgi” to albo rozmiar (skala) pomocy albo rodzaj beneficjenta (biorcy pomocy), które nie mają wpływu na konkurencyjność na wspólnym rynku. Wyrazem dostosowania naszych przepisów do tych wymogów, jest między innymi ustawa z 30 kwietnia 2004 r.

o postępowaniu w sprawach dotyczących pomocy publicznej, jak również wiele uregulowań szczególnych, w tym zawartych w ustawie z 20 kwietnia 2004 r. o promocji zatrudnienia i instytucjach rynku pracy. Przykładem stosowania w praktyce omawianej pomocy na gruncie ustawy o promocji zatrudnienia, są umowy o przyznanie osobom bezrobotnym dofinansowania na podjęcie działalności gospodarczej w oparciu o środki w ramach Europejskiego Funduszu Społecznego.

Projekt „Aktywni na rynku pracy”

Oprac.
PAWEŁ ROMAN

Kandydaci do udziału w projekcie muszą być osobami bezrobotnymi zarejestrowanymi w PUP Krosno, zamieszkałymi na Podkarpaciu i zameldowanymi na terenie powiatu krośnieńskiego lub miasta Krosna. Kwota wydatków na realizację projektu w 2014 r. wynosi 1 214 697 złotych

W 2013 r. do projektu skierowano 75 osób, które objęto stażami. Spośród nich 15 zostało wcześniej skierowanych na szkolenia zawodowe. Zorganizowano następujące szkolenia zawodowe: „Fryzjer”, w którym uczestniczyła 1 osoba, szkolenie „Kierowca wózków jezdniowych”, w którym uczestniczyły 4 osoby, szkolenie „Gastronomia i catering”, w którym uczestniczyły 3 osoby oraz szkolenie „Kasjer handlowy – sprzedawca”, w którym uczestniczyło 7 osób.

Spośród 75 osób objętych projektem było:

- › 30 osób długotrwale bezrobotnych,
- › 3 osoby niepełnosprawne,
- › 50 osób do 24 roku życia,
- › 9 osób powyżej 50 roku życia.

Niektórzy z uczestników spełniali dwa lub trzy określone w projekcie kryteria dostępu.

Wydatki poniesione w ramach projektu według stanu na dzień 31.12.2013 r. wynoszą 601 782,68 złotych.

W 2014 roku projektem objętych zostanie 125 osób. Rekrutacja uczestników do projektu prowadzona jest od grudnia 2013 r. do lutego 2014 r., w następujący sposób:

- › 30 osób w miesiącu grudniu 2013 r., które zostały skierowane na staż w styczniu 2014 r.,
- › 45 osób w miesiącu styczniu 2014 r., które zostaną skierowane na staż w okresie luty – marzec 2014 r.,
- › 50 osób w miesiącu lutym 2014 r., które zostaną skierowane na staż w okresie marzec – kwiecień 2014 r.

Spośród 125 osób objętych projektem w 2014 r. 15 osób zostanie skierowanych na szkolenia zawodowe. Natomiast wszystkie osoby zostaną objęte sześciomiesięcznymi stażami.

Spośród 125 osób objętych projektem będzie:

- › 11 osób niepełnosprawnych,
- › 25 osób powyżej 50 roku życia,
- › 43 osoby długotrwale bezrobotne.

Projektem może zostać objęta osoba spełniająca co najmniej jedno z poniższych kryteriów dostępu:

- › niepełnosprawność,
- › wiek powyżej 50 roku życia,
- › długotrwale bezrobocie,
- › wiek do 25 lat.

Kandydaci do udziału w projekcie muszą być osobami bezrobotnymi zarejestrowanymi w PUP Krosno, zamieszkałymi na Podkarpaciu i zameldowanymi na terenie powiatu krośnieńskiego lub miasta Krosna.

Kwota wydatków na realizację projektu w 2014 r. wynosi 1 214 697 złotych.

Zapraszamy osoby bezrobotne do udziału w projekcie.

Projekt współfinansowany ze środków Unii Europejskiej
w ramach Europejskiego Funduszu Społecznego

Projekt realizowany jest w ramach Priorytetu VI Działania 6.1,
Poddziałania 6.1.1 Programu Operacyjnego Kapitał Ludzki od 01.01.2013 r.



KAPITAŁ LUDZKI
CZŁOWIEK – NAJLEPSZA INWESTYCJA!



UNIA EUROPEJSKA
EUROPEJSKI
FUNDUSZ SPOŁECZNY

