

# *bądź* **nabieżący**

4 (34) 2013

Aktualności Powiatowego Urzędu Pracy w Krośnie

LIPIEC › SIERPIEŃ 2013

- Rynek pracy
- Rozmowa z Pawłem Pernalem, burmistrzem gminy Iwonicz-Zdrój
- Rejestracja elektroniczna w PUP
- Kuźnia Przedsiębiorczości
- Punkt konsultacyjny KSU
- Z edukacji do zatrudnienia



# W numerze

Zespół redakcyjny  
**ELŻBIETA LIWOSZ**  
**BEATA ZIĘBKA-BAK**  
**DAWID HŁOUSZEK**

Współpraca redakcyjna  
**RAFAŁ DZIURA**  
**JÓZEF JURCZAK**  
**DAGMARA SZAJNA**

**Powiatowy Urząd Pracy w Krośnie**  
ul. Bieszczadzka 5, 38 – 400 Krosno  
TEL. **13 43 617 19, 13 43 720 50**  
lub **13 43 213 07**  
FAX **13 43 264 96**

**www.pupkrosno.info**  
E-MAIL: **rzks@praca.gov.pl**

Informacja/Rejestracja  
TEL. **13 43 213 89**

**Dział Usług Rynku Pracy**  
Pośrednictwo pracy  
TEL. **13 43 616 94**

Poradnictwo zawodowe  
TEL. **13 43 617 19, wew. 326, 330, 402**  
pok. **501**

Szkolenia  
TEL. **13 43 617 19, wew. 401, 410.**

Klub Pracy  
TEL. **13 43 647 56**

**Opracowanie graficzne, skład, druk**  
Wydawnictwo Ruthenus – Rafał Barski  
ul. Łukasiewicza 49, 38-400 Krosno  
tel. 13 436 51 00, [www.ruthenus.pl](http://www.ruthenus.pl)

Zdjęcia ze zbiorów PUP w Krośnie,  
z archiwum Wydawnictwa Ruthenus, 123rf.com

## SŁOWO WSTĘPNE



### AKTUALNOŚCI

- 4 Rynek pracy w powiecie krośnieńskim
- 6 Rozmowa z Pawłem Pernalem burmistrzem gminy Iwonicz-Zdrój
- 10 Rejestracja elektroniczna w Powiatowym Urzędzie Pracy w Krośnie



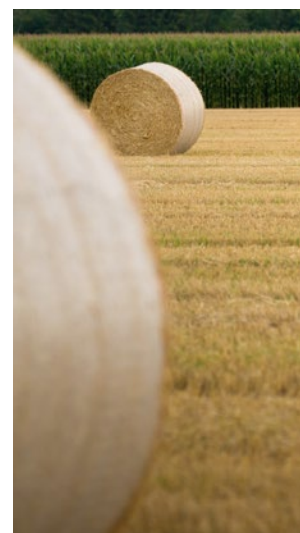
### WYDARZENIA

- 12 Kuźnia Przedsiębiorczości
- 14 Punkt konsultacyjny KSU przy Podkarpackiej Izbie Gospodarczej w Krośnie
- 16 „Moją tajemnicą są przyprawy, które nadają kebabowi oryginalny smak” – rozmowa z panią Marzeną Adamowicz właścicielką „Kebab House” w Krośnie



### URZĘDOWY KOSZ ROZMAITOŚCI

- 18 Z edukacji do zatrudnienia



# Słowo wstępne



Szanowni Państwo,

Zapraszam do zapoznania się z kolejnym wydaniem biuletynu „Bądź na bieżąco” Aktualności Powiatowego Urzędu Pracy w Krośnie. W numerze znajdują się rubryki zawierające najnowsze dane statystyczne dotyczące bezrobocia, jak również opis kolejnej działalności powstałej z wykorzystaniem środków finansowych z Funduszu Pracy.

Zgodnie z zapowiedzią kontynuujemy cykl artykułów poświęconych samorządom lokalnym. Pokażemy Państwu wizytówkę i osiągnięcia społeczno-gospodarcze gminy Iwonicz-Zdrój.

Interesującym tematem dla bezrobotnych mieszkańców Krosna do 30 roku życia, jest perspektywa uruchomienia działalności gospodarczej przy pomocy środków Funduszu Pracy poprzez możliwość najmu lokalu na preferencyjnych warunkach od Urzędu Miasta Krosna. Dokładniejsze informacje znajdziecie Państwo w artykule „Kuźnia Przedsiębiorczości”.

Życzę miłej lektury!

Z poważaniem,  
**REGINA CHRZANOWSKA**  
Dyrektor  
Powiatowego Urzędu Pracy  
w Krośnie



# Rynek pracy w powiecie krośnieńskim

Oprac.  
**RAFAŁ DZIURA**

Sytuacja na rynku pracy  
w powiecie krośnieńskim  
– lipiec 2013



## Liczba zarejestrowanych bezrobotnych w Powiatowym Urzędzie Pracy w Krośnie\*

REJON	OGÓŁEM	KOBIETY
<b>Krosno</b>	<b>2487</b>	<b>1349</b>
<b>Powiat krośnieński</b>	<b>6717</b>	<b>3582</b>
Rymanów miasto i gmina	801	412
Dukla miasto i gmina	1056	553
Jaśliska	119	57
Jedlicze miasto i gmina	939	533
Iwonicz miasto i gmina	630	315
Krościenko Wyżne	338	187
Korczyna	619	325
Wojaszówka	513	279
Miejsce Piastowe	748	413
Chorkówka	954	508
<b>Ogółem</b>	<b>9204</b>	<b>4931</b>

\*z wyłączeniem osób podlegających aktywizacji

## Osoby bezrobotne wg wykształcenia – stan na 31.07.2013 r.

Rejon	Wyższe	Policealne i śr. zawod.	Średnie ogólnoksz.	Zasadnicze zawodowe	Gimnazjum i poniżej
Krosno	503	745	280	603	356
Powiat krośnieński	943	1808	491	2230	1245
<b>Ogółem</b>	<b>1446</b>	<b>2553</b>	<b>771</b>	<b>2833</b>	<b>1601</b>

## Liczba osób skierowanych (od początku roku) na aktywne formy FP + EFS – stan na 31.07.2013 r.

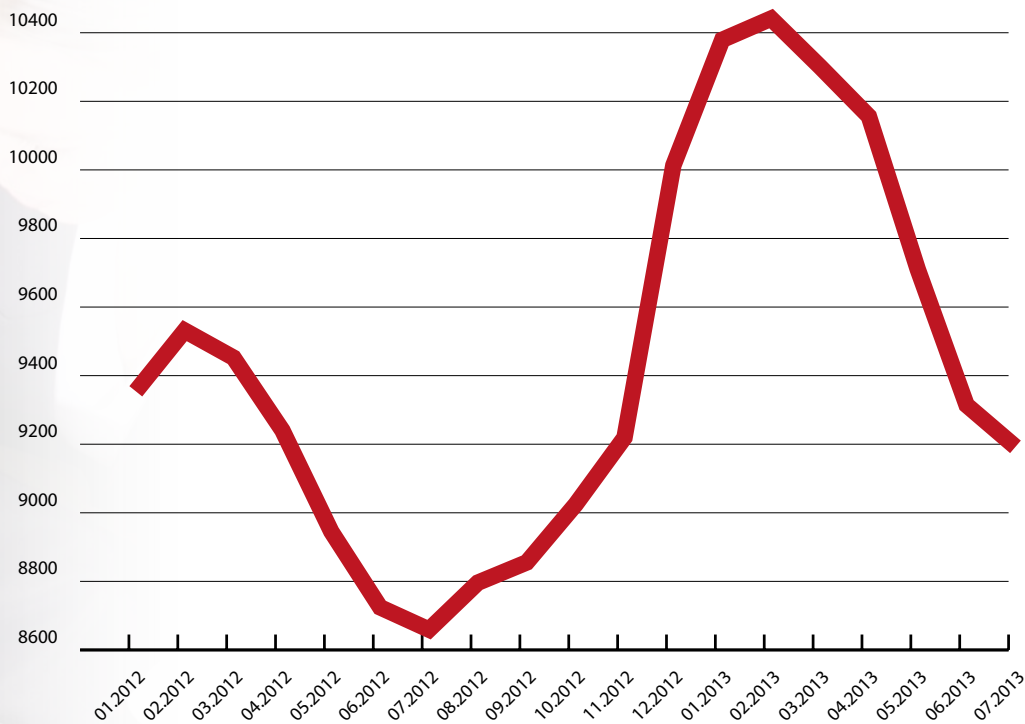
Rejon	Prace interw.	Szkolenia i kluby	Refund. kosztów	Stáže	Rozpocz. pracy społ. użytecz.	Roboty publiczne	Podjęcie działań gospodarczej
Powiat krośnieński łącznie z miastem Krosno	30	226	174	315	70	24	110

Dane zawarte w tabeli nie są równoważne z liczbą utworzonych miejsc pracy

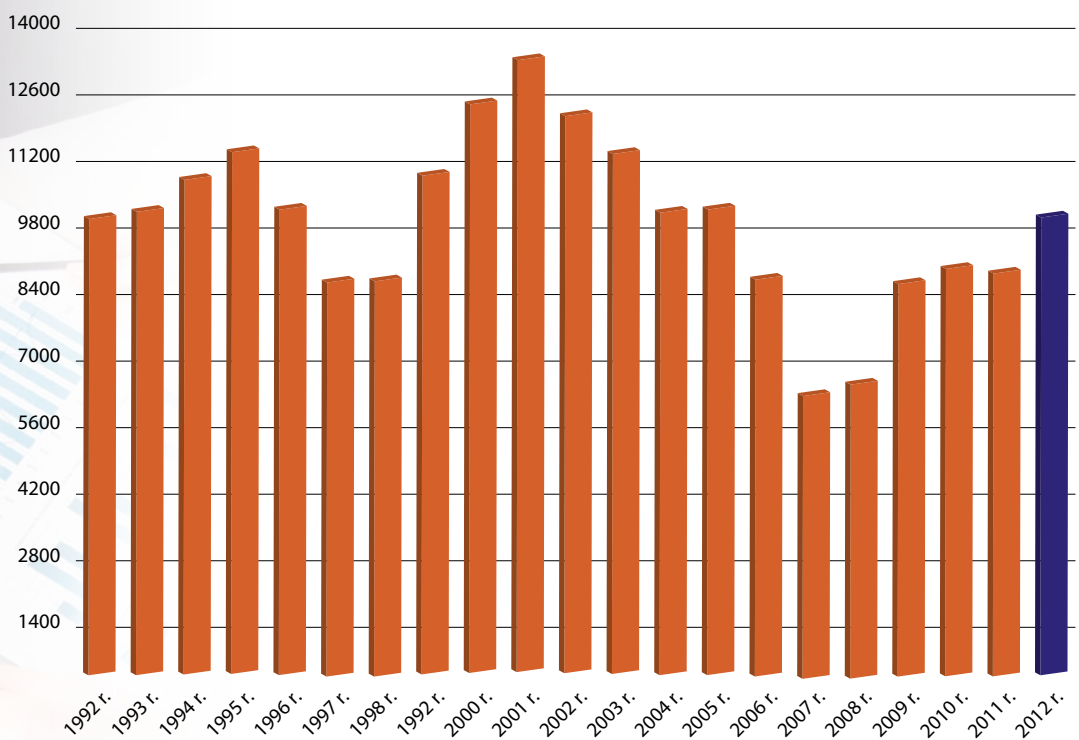
**Osoby niepełnosprawne – stan na 31.07.2013 r.**

Rejon	Osoby niepełnosprawne	Nowo zarejestrowane
Krosno	203	36
Powiat krośnieński	433	62
<b>Ogółem</b>	<b>636</b>	<b>98</b>

**Liczba bezrobotnych zarejestrowanych w PUP Krosno w kolejnych miesiącach 2012-2013**



**Liczba bezrobotnych zarejestrowanych w Powiatowym Urzędzie Pracy w Krośnie w latach 1992-2012**



Rozmowa z

# Pawłem Pernalem

Rozmawia  
BEATA ZIĘBKA-BĄK



Gmina  
Iwonicz-Zdrój

Burmistrzem Gminy Iwonicz-Zdrój ➤

## **Jakie inwestycje na rzecz rozwoju udało się w ostatnim czasie zrealizować władzom Gminy?**

Gmina zrealizowała wiele inwestycji związanych m.in.: z poprawą jej wizerunku, rozbudową i utrzymaniem infrastruktury drogowej (zwiększenie dostępności komunikacyjnej i polepszenie komunikacyjnych powiązań Gminy poprzez poprawę połączeń z powiatową, regionalną i krajową siecią dróg, poprawę warunków dojazdu do firm funkcjonujących w obrębie Gminy, poprawę płynności ruchu i skrócenie czasu przejazdu przez przebudowane odcinki dróg) oraz infrastruktury kanalizacyjnej (Gmina Iwonicz-Zdrój jest praktycznie w 100% skanalizowana), a także z ochroną i promocją dziedzictwa kulturowego, historycznego i przyrodniczego. Zadbaliśmy również o poprawę infrastruktury telekomunikacyjnej.

Z punktu widzenia inwestycji przynoszących nowe miejsca pracy Gmina Iwonicz-Zdrój jest specyficzna ze względu na to, że znaczna część Iwonicza-Zdroju leży w obszarze ścisłej ochrony konserwatorskiej, z czym wiąże się dużo ograniczeń. Dodatkowo miasto Iwonicz-Zdrój jest częścią Uzdrawiska Iwonicz-Zdrój, które obowiązują przepisy usta-

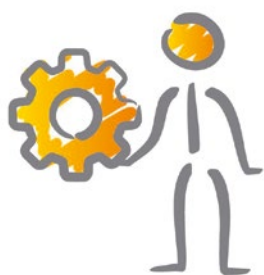
wym, uzdrowiskach i obszarach ochrony uzdrowiskowej oraz o gminach uzdrowiskowych. Ustawa dzieli teren zwany uzdrowiskiem na trzy strefy: A, B i C. W strefie A zlokalizowane są zakłady lecznictwa uzdrowiskowego i urzędzenia lecznictwa uzdrowiskowego, a także inne obiekty służące lecznictwu uzdrowiskowemu. Iwonicz-Zdrój dysponuje 1500 łózkami sanatoryjnymi. Jest to największa liczba wśród miejscowości uzdrowiskowych na Podkarpaciu. Funkcjonujące na terenie Gminy sanatoria, i pensjonaty dbają o zapewnienie licznych atrakcji przyciągających gości. Są to miejsca, w których pracę znajdują okoliczni mieszkańcy. Strefa B obejmuje obszar przyległy do strefy A i stanowi jej otoczenie. Obszar ten jest przeznaczony między innymi dla niemiążących negatywnego wpływu na właściwości lecznicze uzdrowiska oraz nieuciążliwych dla pacjentów, obiektów usługowych, turystycznych, w tym hoteli, rekreacyjnych, sportowych i komunalnych, budownictwa mieszkaniowego oraz innych związanych z zaspokajaniem potrzeb osób przebywających na tym obszarze. Jest to tak zwana strefa wspomagająca lecznictwo uzdrowiskowe – u Nas sięga po granice Iwonicza-Zdroju. I wreszcie strefa C, która obejmuje obszar przy-

legły do strefy B i stanowi jej otoczenie.

W strefie A mogą powstawać tylko podmioty realizujące leczenie uzdrowiskowe, tj. sanatoria. Iwonicz-Zdrój leży w małej dolinie, którą trudno poszerzyć, więc budowa takich obiektów jest ograniczona.

## **Jaki wpływ na rozwój Gminy mają dotacje z Unii Europejskiej? Proszę wymienić najważniejsze projekty współfinansowane ze środków UE.**

Inwestycje, o których wspomniałem wcześniej w znacznej mierze zostały zrealizowane dzięki środkom unijnym. Ważnym celem dla mnie było zwiększenie atrakcyjności Iwonicza-Zdroju, a co za tym idzie całej Gminy. Dlatego jednym z kluczowych projektów realizowanych przez nas był projekt pod nazwą „**Poprawa infrastruktury turystycznej i kulturalnej w Uzdrawisku Iwonicz-Zdrój**”. Projekt zrealizowano w latach: 2008 - 2012 w ramach Programu Operacyjnego Województwa Podkarpackiego na lata 2007-2013. Zakres projektu obejmował dziewięć powiązanych ze sobą zadań. W ramach projektu odrestaurowano dziewiętnastowieczną wieżę zegarową wraz z bazarem. Zlokalizowana w samym środku kurortu wieża, która uznawana





jest za jeden z najważniejszych symboli Iwonicza-Zdroju, była w fatalnym, stanie. Odzyskała swój dawny blask - została gruntownie wyremontowana i zmodernizowana. Prace polegały m.in. na odtworzeniu pierwotnych rozwiązań ciesielskich oraz detalu architektury i kolorystyki wieży. Obecnie jej pomieszczenia zostały udostępnione zwiedzającym. Wnętrze wieży bazarowej stało się również galerią wystawienniczą, w której prezentowane są stare pocztówki i zdjęcia Iwonicza-Zdroju. Dzięki renowacji przywrócono jej pierwotny kształt, tak wewnątrz, jak i na zewnątrz, który cieszy swym oryginalnym wyglądem. Wyremontowano także zabytkowy zegar, który pokazuje czas i wybija godziny.

W Iwoniczu-Zdroju powstały między innymi piękne altany, widowiskowe gloriety. Infrastrukturę uzdrowiska poprawiają również nowe ścieżki spacerowe, zespoły wypoczynkowe z ławeczkami. Na placu przy hotelu „Pod Jodłą” powstał ogród romantyczny, w którym znajduje się oczko wodne z roślinami zapachowymi oraz żwirkowe nawierzchnie, specjalnie dla osób niepełnosprawnych. Oprócz altan i gloriety odrestaurowano również dwa ujęcia wody pitnej - źródło Czesław i źródło Adolf. Iwonicz-Zdrój, który słynie z wód

solankowych, ma również wody słodkie, które cieszą się dużą popularnością wśród mieszkańców i kuracjuszy. Obejście wokół źródła Czesław ułatwia dostęp do niego osobom niepełnosprawnym.

W ramach projektu turystycznego wybudowany został amfiteatr. Okazała budowla znajduje się na obrzeżach Iwonicza-Zdroju obok skoczni narciarskiej w tzw. dolinie kulturalno-sportowej. Obiekt ten wyróżnia się charakterystyczną architekturą przypominającą odwróconą łódź wbity w skarpe. Dach budynku został pokryty mchem i porostami, ponadto wiją się na nim rośliny pnące. Całkowita powierzchnia zabudowy wynosi ok. 770 metrów kwadratowych, natomiast sam plac przed sceną zajmuje ponad 700 metrów kwadratowych. Amfiteatr posiada salę konferencyjną, a także zaplecze, z którego korzystają osoby uprawiające rozmaite sporty zimowe. Mieszkańcy uzdrowiska, kuracjusze i turyści będą mogli uczestniczyć w wielkich imprezach plenerowych organizowanych w amfiteatrze w komfortowych warunkach. Oprócz tego wybudowany został szlak spacerowy w stronę amfiteatru, latarnie i chodnik. Zmodernizowano istniejące na terenie uzdrowiska szlaki piesze o łącznej długości 2,4 km.

Poza zwiększeniem atrakcyjności Iwonicza-Zdroju wśród celów realizowanych poprzez projekty unijne, wymienić należy również zwiększenie liczby turystów, a tym samym stworzenie warunków do dywersyfikacji działalności gospodarczej oraz wzrost przedsiębiorczości, utworzenie nowych miejsc pracy oraz zwiększenie mobilności zawodowej mieszkańców.

#### **Jakie starania na rzecz przeciwdziałania bezrobociu i wykluczeniu społecznemu podejmuje Ośrodek Pomocy Społecznej?**

Gminny Ośrodek Pomocy Społecznej w Iwoniczu-Zdroju od 2008 roku realizuje projekt systemowy pt. „Czas na aktywność w Gminie Iwonicz-Zdrój”. Projekt finansowany jest ze środków Europejskiego Funduszu Społecznego w ramach Programu Operacyjnego Kapitał Ludzki Priorytetu VII - Promocja integracji społecznej, Działania 7.1. Rozwój i upowszechnianie aktywnej integracji, Poddziałania 7.1.1. Rozwój i upowszechnianie aktywnej integracji przez ośrodki pomocy społecznej. Jego odbiorcy to klienci ośrodka pomocy społecznej, którzy są w wieku aktywności zawodowej, nie pracujący zawodowo i zagrożeni wykluczeniem społecznym w perspektywie zawodo-

wej, społecznej i kulturowej. Celem projektu jest przeciwdziałanie marginalizacji i wykluczeniu społecznemu oraz podniesienie wydolności rodzin w sprawach opiekuńczo-wychowawczych.

Od roku 2011 Gminny Ośrodek Pomocy Społecznej w Iwoniczu-Zdroju skupił się w projektach na pracy z rodziną. Z diagnozy środowiskowej wynika bowiem, iż rośnie liczba rodzin mających problemy opiekuńczo-wychowawcze. Szybko zmieniająca się rzeczywistość ukształtowała nowy model wychowania dzieci, nie dając rodzicom wiedzy na temat stosowania nowych – adekwatnych i skutecznych postaw rodzicielskich i oddziaływań wychowawczych. Problem ten dotyczy szczególnie osoby, które poprzez niskie wykształcenie posiadają mniejszą wiedzę i świadomość problemu oraz gorzej radzą sobie w poszukiwaniu i korzystaniu ze skutecznych sposobów oddziaływania. Osoby te borykają się z różnorodnymi trudnościami, które są wynikiem ich niewłaściwego funkcjonowania społecznego (niewłaściwe postawy wychowawcze i społeczno-zawodowe, bierność i przyzwyczajenie się do trudnej sytuacji na rynku pracy). Zdaniem Ośrodka, to nie bezrobocie powoduje problemy w/w osób, ale ich ogólne złe funkcjonowanie na



plaszczyźnie społecznej, rodzi szereg problemów, w tym trudność w znalezieniu pracy. W związku z tym GOPS w Iwoniczu-Zdroju odszedł od kursów zawodowych, a skoncentrował się na pracy z rodziną poprzez zastosowanie nowego sposobu wzmocnienia rodzin – asystenta rodziny.

Gminny Ośrodek Pomocy Społecznej w Iwoniczu-Zdroju w pracy ze swoimi podopiecznymi wykorzystuje instrumenty aktywnej integracji, do których należą m.in.:

- › **asystent rodziny:** doradza i wskazuje nowy sposób funkcjonowania rodziców i ich dzieci poprzez zastosowanie: treningu budżetowego, treningu gospodarstwa domowego, treningu wychowawczego, treningu prozdrowotnego, itp.
- › **aktywizacja zawodowa:** trening pracy (wskazanie predyspozycji osobowościowych niezbędnych do pełnienia określonych funkcji zawodowych, kreowanie pewności siebie i pozytywnego wizerunku na podstawie analizy słabych i mocnych stron, poznanie technik poszukiwania pracy i możliwości podnoszenia kwalifikacji);
- › **aktywizacja zdrowotna:** terapia psychologiczna dla rodzin (poznanie wzajemnych potrzeb, diagnoza proble-

mu i wypracowanie sposobu jego rozwiązania, wzmocnienie więzi rodzinnych);

- › **aktywizacja społeczna:** trening umiejętności wychowawczych wraz z wyjazdem rodzin na turnus terapeutyczny (nabycie wiedzy o poszczególnych fazach rozwojowych dziecka, jego potrzebach fizycznych i psychicznych, metodach skutecznego oddziaływania wychowawczego).

Projekty realizowane przez GOPS w Iwoniczu-Zdroju w dużej mierze przyczyniają się m.in. do budowania systemu wsparcia na rzecz osób i rodzin przeżywających trudności w wykonywaniu ról społecznych, w tym rodzicielskich, wzrostu umiejętności organizacji życia rodzinnego i wzrostu poczucia spójności ze środowiskiem lokalnym.

### **Jakie inicjatywy podejmuje społeczność lokalna w Gminie Iwonicz-Zdrój?**

Na terenie Gminy Iwonicz-Zdrój działa kilka stowarzyszeń. Warto zwrócić uwagę na **Stowarzyszenie Przyjaciół Iwonicza-Zdroju i Towarzystwo Miłośników Lubatowej**.

Celem działalności Stowarzyszenia Przyjaciół Iwonicza-Zdroju jest inspirowanie działań zmierzających do rozwoju Iwonicza-Zdroju, jego promo-

cja, ochrona zabytków, organizacja sympozjów, wystaw, koncertów związanych z rocznicami ważnych wydarzeń dotyczących iwoniczkiego uzdrowiska, wydawanie rocznika „Iwonicz-Zdrój”. Rok 2013 Stowarzyszenie ogłosiło rokiem Władysława Bełży. Udało się bowiem odrestaurować pomnik poety nazywanego „poetą małych Polaków”. Władysław Bełża twórca słynnego wiersza, który od kilku pokoleń zna niemal każde dziecko, zaczynającego się słowami „Kto ty jesteś? Polak mały”, związany był z uzdrowiskiem Iwonicz-Zdrój. Spędził tu kilkanaście lat organizując życie kulturalne i towarzyskie.

Z kolei Towarzystwo Miłośników Lubatowej ma na celu rozwój i promowanie Lubatowej, a także zachowanie kultury, tradycji, obyczajów i zwyczajów wsi. Towarzystwo jest organizatorem cyklicznych imprez: Jarmark Dziedzictwa Kulturowego, Bieg „Szlakiem Partyzantów z Lubatowej”. Realizuje również szereg inicjatyw dla dzieci i młodzieży, jak wycieczki turystyczno-krajoznawcze, nauka pływania.

Jesteśmy także członkiem Lokalnej Grupy Działania „Kraina Nafty”. W jej skład wchodzi przedstawiciele trzech sektorów: społecznego, publicznego i gospodarczego. Obszar

LGD tworzą następujące gminy: Iwonicz-Zdrój, Miejsce Piastowe, Chorkówka, Jedlicze, Dukla i Jaśliska. Lokalna Grupa Działania wykorzystując swoje zdolności i zasoby obszaru działa na rzecz rozwoju obszarów wiejskich, poprawy jakości życia jego mieszkańców, aktywizuje społeczność lokalną i promuje obszar oraz wspiera i upowszechnia realizację Lokalnej Strategii Rozwoju.

### **Ostatni sukces – co dobrego wydarzyło się niedawno w Gminie?**

Mam dość ostrożne podejście do mówienia o sukcesach. W sierpniu br. planujemy podpisanie umowy na realizację projektu „Rewitalizacja zabytkowego centrum Miasta Iwonicz-Zdrój”. Przedsięwzięcie składa się z kilku części, m.in.: rewitalizacji Placu Dietla, budowy altany Glorietka, zagospodarowania zieleńca obok „Starego Pałacu” oraz wokół sanatorium „Pod Jodłą”, rewitalizacji Parku Zdrojowego, rewitalizacji parku leśnego oraz rewitalizacji Placu Józefa i Karola Załuskich. Realizacja projektu potrwa do czerwca 2015 r. Jeśli uda nam się zrealizować zamierzone cele dotychczasowy obraz Iwonicza-Zdroju znacznie zmieni się na lepsze, co będzie można uznać za spory sukces.

**Dziękuję za rozmowę.**







# Rejestracja elektroniczna w Powiatowym Urzędzie Pracy w Krośnie

Oprac.  
**JÓZEF JURCZAK**

Osoby bezrobotne, jak i poszukujące pracy, które posiadają pocztę elektroniczną e-mail, mogą uniknąć czekania w kolejce, składając wypełniony wniosek o rejestrację drogą elektroniczną.



Od 27 maja 2013 roku weszły w życie przepisy **rozporządzenia Ministra Pracy i Polityki Społecznej z dnia 12 listopada 2012 r. w sprawie rejestracji bezrobotnych i poszukujących pracy (Dz.U. z 2012 r., poz. 1299)**, dające możliwość zarejestrowania się w urzędzie pracy, jak również zgłoszenia się do rejestracji przez Internet. W celu realizacji zadań wynikających z rozporządzenia, Ministerstwo Pracy i Polityki Społecznej uruchomiło na stronach publicznych służb zatrudnienia portal [www.praca.gov.pl](http://www.praca.gov.pl).

Rejestracji samodzielnej, czy też zgłoszenia się do rejestracji mogą dokonać zarówno osoby bezrobotne, jak i poszukujące pracy, które posiadają pocztę elektroniczną e-mail. Program pozwala wypełniony wniosek o rejestrację zaopatrzyć **bezpłatnym podpisem elektronicznym**, czy **podpisem po-**

**twierdzonym profilem zaufanym ePUAP**. W przypadku braku w/w podpisów można dokonać zgłoszenia do rejestracji, rezerwując dla siebie dogodny termin osobistego przyścia do urzędu, w celu zarejestrowania się.

Wystarczy wejść na adres strony wskazany powyżej, wypełnić wniosek o dokonanie rejestracji w postaci formularza elektronicznego, wybrać urząd pracy, właściwy ze względu na miejsce swojego stałego lub czasowego zameldowania.

Wniosek o rejestrację elektroniczną wymaga:

- › wypełnienia ankiety, przy pomocy której ustalany jest status osoby (bezrobotna czy poszukująca pracy),
- › wskazania danych osobowych,
- › wskazania danych adresowych,
- › wskazania danych dotyczących poziomu wykształcenia, posiadanego zawodu

oraz pozostałych kwalifikacji, uprawnień, poziomu znajomości języków obcych oraz oczekiwań co do przyszłej pracy,

- › wpisania na podstawie świadectw pracy, czy zaświadczeń okresów pracy zawodowej, własnej działalności gospodarczej, czy innych zaświadczeń niezbędnych do ustalenia prawa do zasiłku.


Dokumenty wymagane do rejestracji, o których jest mowa w rozporządzeniu, takie jak: dowód osobisty, świadectwo ukończenia szkoły, dyplomy i inne dokumenty potwierdzające kwalifikacje lub zaświadczenia o ukończeniu szkolenia, dokumenty stwierdzające przeciwwskazania do wykonywania określonych prac, świadectwa pracy, czy też zaświadczenia, należy zeskanować najlepiej w formacie PDF i załączyć do wniosku.

Ponadto konstrukcja wniosku elektronicznego przewiduje również możliwość zgłoszenia do ubezpieczenia zdrowotnego członków najbliższej rodziny, którzy nie podlegają obowiązkowemu ubezpieczeniu zdrowotnemu z innego tytułu. W tym przypadku należy podać imię i nazwisko, PESEL, stopień pokrewieństwa osoby zgłaszanej do ubezpieczenia oraz jej adres zamieszkania.

Podanie we wniosku prawidłowego numeru konta bankowego pozwala na comiesięczne przelewanie przyznanego zasiłku dla bezrobotnych.

Warto również zapoznać się z broszurą informacyjną, zamieszczoną we wniosku, która może rozwiązać wszelkie wątpliwości odnośnie uzyskania statusu osoby bezrobotnej, praw i obowiązków, jakie zostają nałożone w chwili rejestracji.

Osoby, które wypełniły poprawnie wniosek o rejestrację



i zaopatrzyły go bezpiecznym podpisem elektronicznym, czy podpisem potwierdzonym profilem zaufanym ePUAP, otrzymają wysłaną drogą elektroniczną, na adres e-mail decyzję administracyjną o przyznaniu statusu bezrobotnego i prawa do zasiłku dla bezrobotnych, lub też decyzję o odmowie przyznania statusu bezrobotnego i prawa do zasiłku.

Natomiast jeżeli chodzi o osoby, które wypełniły wniosek w formie zgłoszenia się do rejestracji muszą stawić się osobiście do urzędu w terminie, który został wcześniej wybrany, żeby się zarejestrować. Po sprawdzeniu wszystkich dokumentów i złożeniu wymaganych podpisów otrzymują decyzję o uznaniu za osobę bezrobotną.

Zaletą takiego zgłoszenia się do rejestracji jest uniknięcie czekania w kolejce, ponieważ rezerwacja wizyty w okre-

ślonym dniu i godzinie nie pozwala urzędnikowi na obsługę innej osoby.

Od momentu wejścia w życie powyższego rozporządzenia do chwili obecnej, z tej formy rejestracji skorzystało w naszym urzędzie 49 osób (stan na 12.08.2013), z których kilka podpisało wnioski podpisem potwierdzonym profilem zaufanym ePUAP, a pozostałe osoby dokonały zgłoszenia.

Zainteresowanie tym sposobem rejestracji we wszystkich Powiatowych Urzędach Pracy w Polsce ciągle rośnie, dlatego też zachęcamy Państwa do korzystania z tej usługi w naszym urzędzie.

# Kuźnia Przedsiębiorczości



Oprac.  
**ELŻBIETA LIWOSZ**

Celem programu „Kuźnia Przedsiębiorczości” jest pomoc w rozwoju przedsiębiorczości osób młodych – mieszkańców Krosna do 30 roku życia.



**Kuźnia Przedsiębiorczości** to wspólny program Urzędu Miasta Krosna, Powiatowego Urzędu Pracy w Krośnie, Podkarpackiej Izby Gospodarczej i Stowarzyszenia Pomocy Niematerialnej „Szansa”.

Celem tego programu jest pomoc w rozwoju przedsiębiorczości osób młodych, mieszkańców Krosna do 30 roku życia. Innowacyjność tego pomysłu to komplementarne podejście do zwiększenia liczby podmiotów gospodarczych prowadzonych przez osoby młode, pozostające w rejestrze osob bezrobotnych w PUP Krosno.

Każdy z partnerów programu „Kuźnia przedsiębiorczości” zadeklarował swój wkład i tak **Urząd Miasta Krosna** udzielił wsparcia chętnym osobom, spełniającym wskazane wyżej kryteria w zakresie pozyskania lokali do prowadzenia działalności gospodarczej o zróżnicowanej powierzchni, usytuowanej w atrakcyjnych miejscach miasta Krosna po symbolicznej opłacie **1 zł za m<sup>2</sup> powierzchni użytkowej miesięcznie + podatek VAT**.

Kwoty te będą obowiązywały przez pierwsze 12 miesięcy prowadzenia działalności gospodarczej. W następnym roku kwota ta wzrośnie **do 2 zł za m<sup>2</sup> powierzchni użytkow-**

**ej miesięcznie + podatek VAT.**

**Powiatowy Urząd Pracy** dysponuje środkami w formie dotacji w wysokości **18 000 zł** (do końca 2013 r.) na rozpoczęcie działalności gospodarczej. Przy tej formie wsparcia finansowego obowiązują dotychczasowe kryteria, z którymi można zapoznać się osobiście bądź korzystając z naszej strony internetowej ([www.pupkrosno.info](http://www.pupkrosno.info)).

Dodatkowym wsparciem będzie pomoc informacyjna oraz warsztaty z zakresu przedsiębiorczości i kreatywności dotyczące dookreślenia pomysłu na działalność gospodarczą i określenia potencjalnego rynku zbytu (odbiorców usługi czy produktu).

Każda osoba uczestnicząca w programie „Kuźnia Przedsiębiorczości” będzie objęta indywidualnym wsparciem doradcy zawodowego.

**Podkarpacka Izba Gospodarcza** oferuje uczestnikom programu następujące wsparcie:

- › usługa informacyjna w zakresie rejestracji i prowadzenia działalności gospodarczej;
- › pomoc w przygotowaniu wniosku o dotację – część finansowa wniosku;
- › informacja na temat aktualnych możliwości dofinansowania działalności go-

spodarczej z różnych źródeł, w tym m.in.: w ramach funduszu pożyczkowego.

**Stowarzyszenie Pomocy Niematerialnej „Szansa”** deklaruje wsparcie prawne polegające na pomocy doradczej i informacyjnej. Wsparcie to będzie realizowane poprzez działania Biura Porad Obywatelskich prowadzonego przez Stowarzyszenie. Pomoc prawna może dotyczyć zagadnień związanych z funkcjonowaniem powstałego podmiotu gospodarczego na lokalnym rynku. Porady udzielane przez Biuro będą bezpłatne, poufne i bezstronne.

Porady udzielane są przez osoby do tego przygotowane (pod względem wykształcenia, zdobytych wiadomości i doświadczenia zawodowego), jak również udzielane są w oparciu o aktualne przepisy prawa.



## ➤ I KROK

Zgłoś się do doradcy zawodowego w Powiatowym Urzędzie Pracy w Krośnie, ul. Bieszczadzka 5, pok. 326, 330 III piętro, pok. 402 IV piętro, pok. 501 V piętro.

## ➤ II KROK

Uzyskaj szczegółowe informacje na temat programu „Kuznia Przedsiębiorczości”.

## ➤ III KROK

Zdecyduj się na udział w programie.

## ➤ IV KROK

Weź udział w warsztatach przedsiębiorczości i kreatywności.

## ➤ V KROK

Podczas warsztatów sprecyzuj swój pomysł i przygotuj wstępnie wniosek o dotację.

## ➤ VI KROK

Skontaktuj się ze wskazaną osobą w Urzędzie Miasta Krosna i zapoznaj osobiście z lokalami przeznaczonymi na prowadzenie własnej działalności gospodarczej. Dokonaj wyboru.

## ➤ VII KROK

Skontaktuj się ze specjalistą w Podkarpackiej Izbie Gospodarczej aby uzyskać pomoc w prawidłowym wypełnieniu wniosku o dotację w części finansowej.

## ➤ VIII KROK

Złóż wniosek o dotację w PUP Krosno.

## ➤ X KROK

Osiągnij sukces! Przez cały okres prowadzenia działalności gospodarczej masz zagwarantowaną pomoc doradczą i konsultacyjną z Podkarpackiej Izby Gospodarczej w Krośnie.

## ➤ IX KROK

Po otrzymaniu dotacji rozpocznij prowadzenie własnej firmy przy pomocy i wsparciu specjalistów z Podkarpackiej Izby Gospodarczej w Krośnie.





Oprac. własne  
PIG KROSNO

# Punkt Konsultacyjny KSU ➤

## przy Podkarpackiej Izbie Gospodarczej w Krośnie

Podkarpacka Izba Gospodarcza w Krośnie, jako instytucja działająca na rzecz wspierania przedsiębiorczości prowadzi Punkt Konsultacyjny w ramach Krajowego Systemu Usług.

Krajowy System Usług (KSU), to system grup usługodawców i organizacji wyspecjalizowanych w świadczeniu różnego rodzaju usług dla przedsiębiorców i osób podejmujących działalność gospodarczą. Krajowy System Usług jest wspierany organizacyjnie oraz merytorycznie przez Polską Agencję Rozwoju Przedsiębiorczości, która jako koordynator Krajowego Systemu Usług, systematycznie dba o podnoszenie jakości usług świadczonych przez ośrodki KSU i ich konsultantów.

Głównym celem funkcjonowania Punktu Konsultacyjnego w Krośnie jest świadczenie bezpłatnych usług informacyjnych dla mikro, małych i średnich przedsiębiorstw, a także osób fizycznych zamierzających założyć własną działalność gospodarczą. W ramach realizowanych działań udzie-

lamy informacji i doradztwa o szerokim spectrum zagadnień, a w szczególności w kwestiach związanych z tematyką, z którą spotykają się osoby zakładające działalność gospodarczą lub w początkowej fazie prowadzenia działalności.

Działalność Punktu Konsultacyjnego współfinansowana jest ze środków Unii Europejskiej w ramach Programu Operacyjnego Kapitał Ludzki Poddziałanie 2.2.1. Zapewnienie usług z zakresu rozwoju firmy dla przedsiębiorców oraz osób zamierzających rozpocząć działalność gospodarczą w formule one-stop-shop (zasada „jednego okienka”).

**Punkt Konsultacyjny KSU w Krośnie oferuje następujące usługi:**

**Usługa informacyjna** obejmująca m.in. tematykę z zakresu administracyjno-prawnych aspektów zakładania, prowadzenia i zawieszania/zamykania działalności gospodarczej, możliwości uzyskania dofinansowania działalności gospodarczej z różnych źródeł, podstawowych informacji nt. usług

specjalistycznych KSU. Usługa informacyjna jest **BEZPŁATNA**.

**Usługa doradcza (asysta):**

» **asysta w rozpoczynaniu działalności gospodarczej**, doradztwo m.in. w następujących obszarach: wymogi formalno-prawne dotyczące prowadzenia działalności gospodarczej, wypełnianie dokumentów do ZUS i Urzędu Skarbowego, wypełnianie dokumentów do instytucji publicznych dot. zezwoleń, decyzji i opinii, wypełnianie formularzy w bazie CEIDG.

Usługa asysty w rozpoczynaniu działalności gospodarczej to usługa **PLATNA** – Beneficjent pokrywa tylko 10 % wartości usługi, tj. 196,80 zł brutto.

» **asysta w prowadzeniu działalności gospodarczej**

m.in.: doradztwo w następujących obszarach:  
» spełnianie wymogów formalno-prawnych dotyczących prowadzenia działalności gospodarczej,  
» konsultacje w zakresie przygotowania strategii marketingowej,



- » organizacja pracy przedsiębiorcy, zarządzanie czasem, dobór personelu, podział obowiązków i odpowiedzialności,
- » skutki prawne prowadzenia działalności gospodarczej, zmiany formy lub zakresu prowadzenia działalności gospodarczej, zawieszanie, zamykanie działalności gospodarczej.

Usługa asysty w prowadzeniu działalności gospodarczej to usługa PŁATNA – Beneficjent pokrywa tylko 10 % wartości usługi, tj. 295,20 zł brutto.

Punkt Konsultacyjny Krosno świadczy usługi w następującej formie: bezpośrednio (w punkcie bądź u klienta), telefonicznie lub drogą elektroniczną. Warunkiem skorzystania z bezpłatnych usług informacyjnych jest zgoda klienta na jego ewidencjonowanie, a co się z tym wiąże wyrażenie zgody na przetwarzanie danych osobowych zgodnie z Ustawą z dnia 29 sierpnia 1997 r. o ochronie danych osobowych (Dz.U. 2002 nr 101, poz. 926 z późn. zmianami).



➤ Punkt Konsultacyjny KSU świadczy usługi również podczas dyżurów zewnętrznych:

- **Podkarpacka Agencja Konsultingowo Doradcza Sp. z o.o.**  
ul. Kadyiego 12, 38-200 Jasło  
(dyżur w pierwsze czwartki danego miesiąca, godz.: 9.00-13.00).
- **Regionalna Izba Gospodarcza w Sanoku**  
ul. Rynek 15, 38-500 Sanok  
(dyżur w drugie czwartki danego miesiąca, godz. 9.00-13.00).
- **Lokalna Grupa Działania „Ziemia Brzozowska”**  
ul. Mickiewicza 26, 36-200 Brzozów  
(dyżur w trzecie czwartki danego miesiąca, godz. 9.00 – 13.00).
- **Bieszczadzka Agencja Rozwoju Regionalnego Sp. z o.o.**  
ul. Rynek 17, 38-700 Ustrzyki Dolne  
(dyżur w czwarte czwartki danego miesiąca, godz.: 9.00 – 13.00).

Dane kontaktowe:

**Punkt Konsultacyjny działający przy  
Podkarpackiej Izbie Gospodarczej w Krośnie**  
ul. Lewakowskiego 14  
38-400 Krosno

tel./fax: **13 43 234 47**, tel: **13 43 234 47**  
e-mail: [pk-krosno@pigkrosno.pl](mailto:pk-krosno@pigkrosno.pl)



UNIA EUROPEJSKA  
EUROPEJSKI  
FUNDUSZ SPOŁECZNY



Rozmowa z panią

# Marzeną Adamowicz

właścicielką „Kebab House” w Krośnie

Rozmawia  
BEATA ZIĘBKKA-BAK

„Moją tajemnicą są przyprawy, które nadają kebabowi oryginalny smak.”



## Co było inspiracją do powstania miejsca, jakim jest „Kebab House”?

Inspiracją do założenia własnego lokalu gastronomicznego było kilkuletnie doświadczenie, które zdobyłam pracując w restauracji tureckiej, oraz satysfakcja z pracy i bezpośredniego kontaktu z klientem. Myśląc o stworzeniu własnego lokalu chciałam wprowadzić na lokalny rynek nową jakość i smak kebabu w oparciu o oryginalne receptury.

## Jak wyglądał proces od powstania pomysłu do jego realizacji?

Proces od momentu powstania pomysłu do jego realizacji przebiegał bardzo pracowicie. Rozpoczął się od zbadania lokalnej branży gastronomicznej, pod kątem oferowanych przez nią potraw oraz ich jakości, a także zapoznania się z potrzebami i oczekiwaniami klientów. Następnie skupiłam się na rozeznaniu ofert przedstawicieli firm dostarczających produkty oraz negocjacji ewentualnych cen tych produktów. Mając już odpowiednie rozeznanie odnośnie możliwości otrzymania odpowiednich produktów, zaczęłam szukanie sprzętu potrzebnego do wyposażenia „Kebab House”.

Następnym krokiem było znalezienie odpowiedniego lokalu, umiejscowionego w atrakcyjnym i łatwo dostępnym dla klienta miejscu. Bazując na zdobytej wiedzy podjęłam ostateczną decyzję o stworzeniu „Kebab House” i zwróciłam się do PUP z prośbą o dofinansowanie.

## W jaki sposób stara się Pani przyciągać klientów?

Wyjątkowym smakiem serwowanych potraw oraz ich świeżością, nie żałując mięsa i dodatków. Porcje są duże, a ceny niskie z dodatkowymi rabatami dla uczniów i studentów. Utworzenie dowozu na telefon pozwala na obsługę większej liczby klientów. Moją tajemnicą są przyprawy, które nadają kebabowi oryginalny smak. Tworzę odpowiednią atmosferę oraz staram się o zadowolenie każdego klienta. To wszystko przyciąga konsumentów, którzy są nam wierni.

## Jaką rolę w promocji „Kebab House” odgrywa Internet?

Wykorzystując Internet udostępniliśmy naszą ofertę na portalu Krosno24 [www.krosno24.pl/dania.php?podstr=menu/kebabhouse/](http://www.krosno24.pl/dania.php?podstr=menu/kebabhouse/).

Dodatkowo promujemy lokal na stronie portalu społecznościowego Facebook [www.facebook.com/kebabhousekrosno/](http://www.facebook.com/kebabhousekrosno/).

## Na co przeznaczyła Pani środki finansowe z dotacji z Urzędu Pracy?

Pieniądże pochodzące z dotacji zostały przeznaczone na zakup sprzętu niezbędnego do wyposażenia lokalu.

## Czy polecałaby Pani innym osobom założenie własnej działalności gospodarczej przy wsparciu finansowym PUP?

Oczywiście, że tak. Jest to duża szansa na założenie firmy

dla osób, które nie dysponują odpowiednią ilością własnych środków finansowych.

## Co jest największym wyzwaniem w Pani pracy?

Ciągłe podnoszenie jakości i standardu serwowanych potraw. Staram się zadowolić nawet najbardziej wybrednych klientów.

## Jakie są Pani najbliższe plany związane z „Kebab House”?

W przyszłości chciałabym otworzyć kolejny punkt „Kebab House”, aby móc dotrzeć do większej liczby klientów.

## Dziękuję za rozmowę.









# Z edukacji do zatrudnienia

Oprac.  
**DAGMARA SZAJNA**

na podst.  
WWW.DLASIEBIE.PL  
WWW.ABC.PRACA.PL  
ANNA PASZOWSKA-ROGACZ,  
Warsztat pracy europejskiego doradcy  
kariery zawodowej.

W dzisiejszych czasach bardziej niż o wykonywaniu jednego zawodu, mówi się raczej o ciągłym rozwoju, na pracę zaś patrzymy nie tylko w kontekście tego, co możemy dać z siebie, ale również, w jaki sposób praca może przyczynić się do rozwoju naszej osoby.



Przejście z etapu edukacji na rynek pracy jest procesem trudnym i wymagającym wiedzy na temat rynku pracy, zawodów, możliwości skorzystania z różnych form wsparcia. Rynek pracy jest bardzo konkurencyjny i wymaga od osób na nim funkcjonujących konkretnych umiejętności, doświadczenia zawodowego i przedsiębiorczości. Dlatego bardzo ważny etap to wybór ścieżki kształcenia. Jest to jedna z najważniejszych decyzji w życiu człowieka, która rzutuje na jego przyszłość, powinna być to decyzja świadoma i trafna. Obecnie na rynku pracy funkcjonuje model party na rozumieniu życia zawodowego w aspekcie planowania i realizowania KARIERY ZAWODOWEJ. Przejawem tego jest m.in.:

- › rozszerzenie ścieżki zawodowej (niekoniecznie wykonywanie jednego zawodu do końca życia),
- › brak typowego etapu przygotowania do zawodu (zawód można właściwie zdobyć w każdej chwili - edukacja ustawiczna),
- › wydłużenie czasu edukacji szkolnej (kiedyś praca od 15-16 roku życia; obecnie w tym wieku kończy się dopiero gimnazjum).

Charakterystyczne jest więc dążenie do tego, aby okres edukacji był jak najbardziej otwarty, by człowiek w tym czasie jak

najwięcej się nauczył (z różnych dziedzin życia), zdobył jak najwięcej doświadczeń, które będą mu przydatne w pracy (działalności zawodowej), aby zdobył jak najwięcej umiejętności.

W odniesieniu do kariery zawodowej człowieka, mówimy o czymś, co trwa przez całe życie, gdyż na każdym etapie naszego rozwoju możliwe jest zdobycie jakiegoś zawodu, kwalifikacji, czy nowych umiejętności.

Kariere zawodową trzeba jednak świadomie zaplanować. Należy wyznaczyć sobie cel, bądź cele, do których będziemy dążyć. Zanim to jednak zrobimy, musimy poznać szereg czynników warunkujących właściwe zaplanowanie przyszłości. Poznanie ich – z jednej strony ułatwi nam odnalezienie się na rynku pracy, a z drugiej – pozwoli na wybór ścieżki zawodowej zgodnej z naszymi własnymi możliwościami, predyspozycjami, przekonaniami, itd.

Pracując z absolwentami można zauważyć, iż często podejmują pochopne i w związku z tym błędne decyzje dotyczące wyboru szkoły i zawodu, co skutkuje brakiem perspektyw na rynku pracy. Jedną z przyczyn pozostawania nieaktywnym na rynku pracy jest również brak wiedzy na temat samodzielnego planowania kariery, możliwości podjęcia pracy

na lokalnym rynku, samozatrudnienia, autoprezentacji itp.

Długotrwałe bezskuteczne poszukiwanie pracy często powoduje poczucie frustracji i bezradności, dodatkowo zniechęcając do pozostawania aktywnym na rynku pracy.

## Co należy zrobić, aby ułatwić sobie start na rynku pracy?

### › INWESTUJ W SIEBIE

W dzisiejszych czasach odchodzi się od mówienia o wykonywaniu jednego zawodu. Mówimy raczej o ciągłym rozwoju, na pracę zaś patrzymy nie tylko w kontekście tego, co możemy dać z siebie, ale również, w jaki sposób praca może przyczynić się do rozwoju naszej osoby. Uczestnictwo w szkoleniach czy studiach to również bycie częścią danego rynku; to spotkania z grupą osób z konkretnego sektora - wymiana wiedzy i doświadczeń oraz zdobywanie nowych kontaktów. Obecna oferta studiów i szkoleń jest bardzo bogata i każdy znajdzie dla siebie to, co najbardziej go interesuje.

### › DOSTOSUJ SIĘ DO WYMAGAŃ RYNKU PRACY

Czego pracodawcy oczekują od absolwentów?  
» wykształcenia kierunkowego,

- » wiedzy specjalistycznej,
- » znajomości języków obcych,
- » znajomości programów komputerowych,
- » praktycznego przygotowania do danej pracy,
- » doświadczenia zawodowego (staże, praktyki),
- » umiejętności interpersonalnych i predyspozycji osobowościowych niezbędnych lub przydatnych w pracy, np.: komunikatywności, systematyczności, kreatywności, chęci uczenia się, dyspozycyjności, motywacji, uczciwości, umiejętności pracy w grupie, odporności na stres.

## Wsparcie oferowane przez Powiatowy Urząd Pracy

- › **STAŻ** - oznacza nabywanie przez bezrobotnego umiejętności praktycznych do wykonywania pracy przez wykonywanie zadań w miejscu pracy bez nawiązania stosunku pracy z pracodawcą.
- › **SZKOLENIE** - oznacza pozaszkolne zajęcia mające na celu uzyskanie, uzupełnienie lub doskonalenie umiejętności i kwalifikacji zawodowych lub ogólnych, potrzebnych do wykonywania pracy, w tym umiejętności poszukiwania zatrudnienia. Powiatowy Urząd Pracy ini-

kuje, organizuje i finansuje szkolenia bezrobotnych, w celu podniesienia ich kwalifikacji zawodowych i innych kwalifikacji, zwiększających szansę na uzyskanie lub utrzymanie zatrudnienia, innej pracy zarobkowej lub działalności gospodarczej, w szczególności w przypadku:

- » braku kwalifikacji zawodowych,
- » konieczności zmiany lub uzupełnienia kwalifikacji,
- » utraty zdolności do wykonywania pracy w dotychczas wykonywanym zawodzie,
- » braku umiejętności aktywnego poszukiwania pracy.

#### » **PORADNICTWO ZAWODOWE**

W czym mogą ci pomóc doradcy zawodowi?

- » poznaniu predyspozycji oraz preferencji zawodowych,
- » określeniu Indywidualnej Ścieżki Działania w poszukiwaniu pracy,
- » wyborze najbardziej optymalnego rodzaju pracy,
- » wyborze odpowiedniego szkolenia,
- » uzyskaniu informacji o lokalnym rynku pracy,
- » zmianie zawodu,
- » podjęciu decyzji o rozpoczęciu działalności gospodarczej.

W sytuacji, gdy nie wiesz co chcesz dalej robić w życiu zawodowym, jaki rodzaj pracy byłby dla Ciebie najbardziej odpowiedni, w jakim kierunku chcesz podnosić swoje kwalifikacje aby znaleźć pracę, a w końcu kiedy potrzebujesz rozmowy na tematy zawodowe - zgłoś się do doradcy zawodowego.



Jeżeli jesteś osobą bezrobotną, nie ukończyłeś 30 lat,  
mieszkasz w mieście Krośnie i masz pomysł na  
własny biznes – weź udział w projekcie

## KUŹNIA PRZEDSIĘBIORCZOŚCI

Celem projektu jest pomoc bezrobotnym do 30 roku życia w rozwijaniu własnej przedsiębiorczości z wykorzystaniem pomocy świadczonej przez Powiatowy Urząd Pracy w Krośnie, Urząd Miasta Krosna, Podkarpacką Izbę Gospodarczą oraz Stowarzyszenie Pomocy Niematerialnej „Szansa”.

Pomożemy Ci w uzyskaniu:

- > dotacji z PUP Krosno na otwarcie działalności gospodarczej w wys. 18.000 zł (po spełnieniu wymaganych kryteriów);
- > informacji z zakresu przedsiębiorczości oraz kreatywności, poprzez udział w warsztatach z doradcami zawodowymi;
- > lokalu od Urzędu Miasta Krosna w atrakcyjnej lokalizacji na preferencyjnych warunkach (1 zł za m<sup>2</sup> miesięcznie w pierwszym roku działalności, a w drugim roku 2 zł za m<sup>2</sup> miesięcznie);
- > fachowego doradztwa pracowników Podkarpackiej Izby Gospodarczej w Krośnie w przygotowaniu wniosku o dotację (część finansowa wniosku), oraz usługi informacyjna w zakresie rejestracji i prowadzenia działalności gospodarczej;
- > pomocy prawnej dotyczącej zagadnień związanych z prowadzoną działalnością gospodarczą, oferowanej przez Biuro Porad Obywatelskich działające w ramach Stowarzyszenia Pomocy Niematerialnej „Szansa”.

Aby uzyskać więcej informacji skontaktuj się z doradcami zawodowymi  
w Powiatowym Urzędzie Pracy w Krośnie – pok. 330, 326, 402, 501  
ul. Bieszczadzka 5, 38-400 Krosno  
tel. 13 43 617 19

[www.pupkrosno.info](http://www.pupkrosno.info)

Nie zwlekaj. Zgłoś się już dziś. Ilość miejsc ograniczona!