

bądź **nabieżący**

3 (33) 2013

Aktualności Powiatowego Urzędu Pracy w Krośnie

MAJ › CZERWIEC 2013

- Rynek pracy
- Rozmowa z doktorem Tomaszem Solińskim
Zastępcą Prezydenta Miasta Krosna
- Podkarpacka Izba Gospodarcza
w Krośnie
- Telepraca – elastyczna forma
zatrudnienia
- Pobiegnę, bo inni też biegną
- Zajęcia aktywizacyjne



W numerze

Zespół redakcyjny
ELŻBIETA LIWOSZ
BEATA ZIĘBKA-BĄK
DAWID HŁOUSZEK

Współpraca redakcyjna
RAFAŁ DZIURA
DAGMARA SZAJNA

Powiatowy Urząd Pracy w Krośnie
ul. Bieszczadzka 5, 38 – 400 Krosno
TEL. **13 43 617 19, 13 43 720 50**
lub **13 43 213 07**
FAX **13 43 264 96**

www.pupkrosno.info
E-MAIL: **rzks@praca.gov.pl**

Informacja/Rejestracja
TEL. **13 43 213 89**

Dział Usług Rynku Pracy
Pośrednictwo pracy
TEL. **13 43 616 94**

Poradnictwo zawodowe
TEL. **13 43 617 19, wew. 326, 330, 402**
pok. 501.

Szkolenia
TEL. **13 43 617 19, wew. 401, 410.**

Klub Pracy
TEL. **13 43 647 56**

Opracowanie graficzne, skład, druk
Wydawnictwo Ruthenus – Rafał Barski
ul. Łukasiewicza 49, 38-400 Krosno
tel. 13 436 51 00, www.ruthenus.pl

Zdjęcia ze zbiorów: PUP w Krośnie,
z archiwum Wydawnictwa Ruthenus, 123rf.com

SŁOWO WSTĘPNE



AKTUALNOŚCI

- 4 Rynek pracy w powiecie krośnieńskim
- 6 Rozmowa z doktorem Tomaszem Solińskim
Zastępcą Prezydenta Miasta Krosna



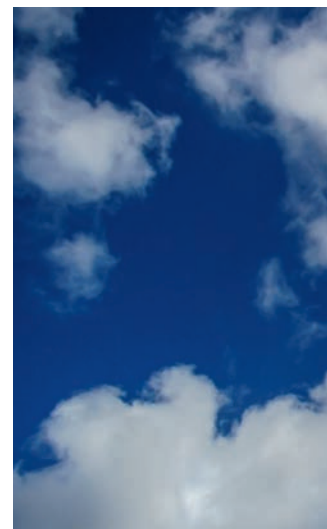
WYDARZENIA

- 9 Inspirujemy biznes. Podkarpacka Izba
Gospodarcza w Krośnie rusza z nową ofertą
dla firm
- 11 Rozmowa z Mateuszem Niemczykiem
oferującym pieczywo
oraz wyroby cukiernicze
- 12 Telepraca – elastyczna forma zatrudnienia



URZĘDOWY KOSZ ROZMAITOŚCI

- 14 Pobiegnę, bo inni też biegną
- 18 Określ swoje preferencje i zainteresowania
zawodowe
- 20 Wykaz zajęć aktywizacyjnych
na III kwartał 2013 r.



Słowo wstępne



Szanowni Państwo,

Serdecznie zapraszam do zapoznania się z treścią najnowszego biuletynu „Bądź na bieżąco” Aktualności Powiatowego Urzędu Pracy w Krośnie.

Oprócz stałych rubryk poświęconych bieżącej statystyce, opisowi kolejnej działalności powstałej przy współudziale środków z Funduszu Pracy znajdziecie Państwo informacje na temat telepracy oraz ofertę Podkarpackiej Izby Gospodarczej w Krośnie. Zachęcam również do lektury tekstu poświęconego bardzo powszechnemu dzisiaj zjawisku konformizmu. Po jego przeczytaniu zrozumieją Państwo, dlaczego człowiek tak często ulega presji otoczenia.

Pojawił się także nowy artykuł, który rozpoczyna cykl prezentacji samorządów lokalnych. Każdy następny numer będzie przedstawiał wybraną gminę powiatu krośnieńskiego. Zawarte w bieżącym materiale pytania i odpowiedzi stanowią próbę diagnozy gospodarczej, analizę planowanych zmian i podejmowanych działań w obszarze zainteresowań mieszkańców Krosna. Jestem przekonana, że uzyskane tą drogą informacje, przybliżą czytelnikom sposób rozwiązywania problemów przez władze miasta.

Z poważaniem,
REGINA CHRZANOWSKA
Dyrektor
Powiatowego Urzędu Pracy
w Krośnie



Rynek pracy w powiecie krośnieńskim

Oprac.
RAFAŁ DZIURA

Sytuacja na rynku pracy
w powiecie krośnieńskim
– maj 2013



Liczba zarejestrowanych bezrobotnych w Powiatowym Urzędzie Pracy w Krośnie*

REJON	OGÓŁEM	KOBIETY
Krosno	2604	1352
Powiat krośnieński	7118	3721
Rymanów miasto i gmina	834	413
Dukla miasto i gmina	1126	563
Jaślicka	135	70
Jedlicze miasto i gmina	1008	554
Iwonicz miasto i gmina	658	328
Krościenko Wyżne	349	198
Korczynna	680	345
Wojaszówka	563	293
Miejsce Piastowe	789	426
Chorkówka	976	531
Ogółem	9722	5073

*z wyłączeniem osób podlegających aktywizacji



Zarejestrowani bezrobotni z prawem do zasiłku

Rejon	Liczba ogółem
Krosno	387
Powiat krośnieński	1039
Ogółem	1426

Osoby bezrobotne wg wykształcenia – stan na 31.05.2013 r.

Rejon	Wyższe	Policealne i śr. zawod.	Średnie ogólnoksz.	Zasadnicze zawodowe	Gimnazjum i poniżej
Krosno	543	771	275	651	364
Powiat krośnieński	970	1856	499	2425	1368
Ogółem	1513	2627	774	3076	1732

Liczba osób skierowanych (od początku roku) na prace interwencyjne, roboty publiczne, przygotowanie zawodowe, szkolenia, podjęcie działalności gosp. – stan na 31.05.2013 r.

Rejon	Prace interw.	Szkolenia i kluby	Refund. kosztów	Staże	Rozpocz. pracy społ. uzytecz.	Roboty publiczne	Podjęcie dział. gospodarczej
Powiat krośnieński łącznie z miastem Krosno	23	109	135	193	65	18	78

Dane zawarte w tabeli nie są równoważne z liczbą utworzonych nowych miejsc pracy

Bilans bezrobotnych w wieku 18-25 lat

Rejon	Ogółem	Kobiety
Krosno	347	152
Powiat krośnieński	1417	687
Ogółem	1764	839

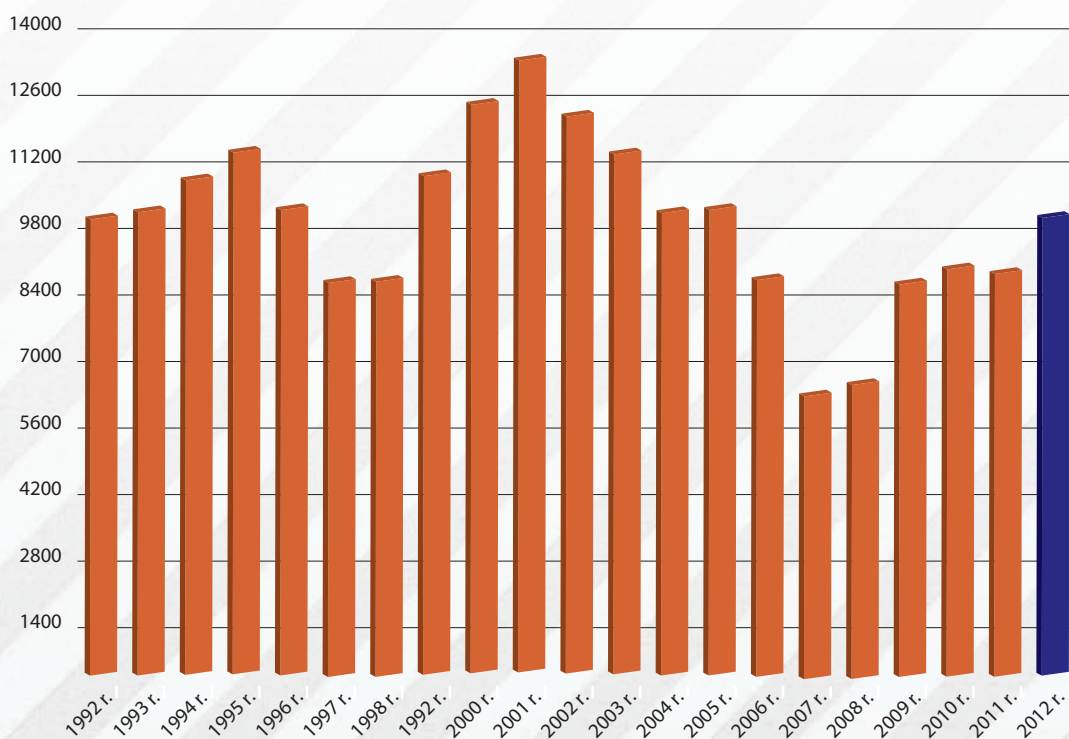
Osoby niepełnosprawne – stan na 31.05.2013 r.

Rejon	Osoby niepełnosprawne	Nowo zarejestrowane
Krosno	197	20
Powiat krośnieński	419	45
Ogółem	616	65

Liczba bezrobotnych zarejestrowanych w PUP Krosno w kolejnych miesiącach 2012-2013



Liczba bezrobotnych zarejestrowanych w Powiatowym Urzędzie Pracy w Krośnie w latach 1992-2012



Rozmowa z doktorem

Tomaszem Solińskim

Rozmawia
ELŻBIETA LIWOSZ
I BEATA ZIĘBKĄ-BAK

Zastępcą Prezydenta Miasta Krosna



Jakie działania podejmuje władze Krosna, by podnieść atrakcyjność inwestycyjną miasta?

Miasto stworzyło atrakcyjną ofertę dla inwestorów – wyznaczyło tereny inwestycyjne i zrealizowało projekt ich kompleksowego uzbrojenia w niezbędną infrastrukturę. Uzbrojone tereny inwestycyjne mają powierzchnię 36 ha i są objęte miejscowym planem zagospodarowania przestrzennego, co znacząco przyspiesza proces inwestycyjny. Tereny te zlokalizowane są w bezpośrednim sąsiedztwie lotniska w Krośnie, które w najbliższych latach zostanie rozbudowane i zmodernizowane z myślą o stworzeniu jak najlepszych warunków dla rozwoju przemysłu lotniczego i innych innowacyjnych branż. Obecnie trwa przygotowanie projektu powiększenia strefy inwestycyjnej w sąsiedztwie lotniska o kolejne 13 ha.

Dla podniesienia atrakcyjności inwestycyjnej, tereny inwestycyjne miasta zostały objęte Specjalną Strefą Ekonomiczną „EURO-PARK” Mielec. Zwolnienia z podatku dochodowego w ramach strefy stanowią zachętę inwestycyjną, która znacząco zwiększyła zainteresowanie inwestorów Krosnem.

Oprócz zwolnień z podatku dochodowego w ramach specjalnej strefy ekonomicznej miasto oferuje zwolnienia

z podatku od nieruchomości dla inwestorów tworzących nowe miejsca pracy. Zwolnienie można uzyskać na okres od 1 roku do 6 lat, w zależności od przedmiotu działalności oraz liczby nowo utworzonych miejsc pracy.

Ponadto, zapewniamy nowoczesne kształcenie w zawodach, na które występuje zapotrzebowanie na rynku pracy. Najwyższy poziom edukacji, w tym edukacji technicznej, potwierdzają ogólnopolskie rankingi. Dzięki zrealizowanemu projektowi Regionalnego Centrum Edukacji Zawodowej i Nowoczesnych Technologii powstały nowoczesne laboratoria służące kształceniu kadr dla wielu branż innowacyjnego przemysłu, w tym lotnictwa i motoryzacji. Z infrastruktury tej mogą korzystać także przedsiębiorcy w celu szkolenia swoich pracowników.

Miasto modernizuje infrastrukturę służącą poprawie dostępności komunikacyjnej – budowa i modernizacja dróg oraz lotniska. Wraz z innymi samorządami czyni starania, aby poprawiono dostępność kolejową poprzez budowę łącznicy Turaszówka – Przybówka.

Atrakcyjność inwestycyjną podnosimy również poprzez bogatą ofertę spędzania wolnego czasu. Miasto inwestuje w rozwój infrastruktury kulturalnej, sportowej i turystycznej.

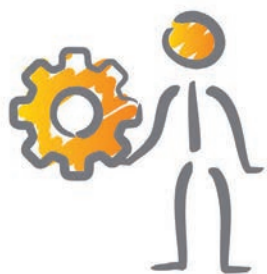
Jaki wpływ na rozwój miasta mają dotacje z Unii Europejskiej? Proszę wymienić najważniejsze projekty współfinansowane ze środków UE.

Staramy się efektywnie pozyskiwać i wykorzystywać środki z UE, które przeznaczamy na realizację projektów służących rozwojowi miasta, z których mogę wymienić chociażby kilka zrealizowanych w ostatnich latach:

Zwiększenie atrakcyjności miasta Krosna poprzez kompleksowe przygotowanie terenów pod inwestycje – projekt polegający na uzbrojeniu terenów inwestycyjnych włączonych do Specjalnej Strefy Ekonomicznej, zrealizowany w latach 2011-2012 w ramach Programu Operacyjnego Rozwój Polski Wschodniej.

› *Regionalne Centrum Edukacji Zawodowej i Nowoczesnych Technologii w Krośnie* – budowa innowacyjnych laboratoriów technicznych służących do kształcenia praktycznego dla innowacyjnych branż przemysłu. Projekt zrealizowany w latach 2009-2012 w ramach Regionalnego Programu Operacyjnego Województwa Podkarpackiego.

› *Przebudowa i rozbudowa obwodnicy miasta Krosna w ciągu drogi krajowej nr 28 na odcinku od km 226+594*





do km 237+962 wraz z do-
budową drugiej jezdni

– rozbudowa głównej arterii komunikacyjnej miasta zwiększy dostępność komunikacyjną m.in. terenów inwestycyjnych w specjalnej strefie ekonomicznej i poprawi warunki prowadzenia działalności przez obecne podmioty gospodarcze. Projekt w trakcie realizacji z Programu Operacyjnego Infrastruktura i Środowisko.

› *Zwiększenie atrakcyjności miasta Krośna poprzez poprawę powiązań komunikacyjnych dróg dojazdowych do terenów inwestycyjnych i lotniska wzdłuż ulic: Zręcińska – Lotników* – budowa drogi prowadzącej do terenów inwestycyjnych. Projekt zrealizowany w latach 2009-2010 w ramach Regionalnego Programu Operacyjnego Województwa Podkarpackiego.

› *Centrum Dziedzictwa Szkła w Krośnie* – zwiększenie ruchu turystycznego w Krośnie poprzez powstanie uniikatowego produktu turystycznego prezentującego tematykę tworzenia i obróbki szkła. Projekt zrealizowany w latach 2010-2012 w ramach Programu Operacyjnego Innowacyjna Gospodarka.

Wskazane projekty mają za zadanie podnosić atrakcyjność Krośna zarówno w wymiarze gospodarczym, jak i społecznym.

Jakie ułatwienia przygotowano dla początkujących przedsiębiorców?

Staramy się wspierać rozwój przedsiębiorczości w Krośnie w sposób bezpośredni i pośredni. Istotną rolę w tym systemie pełni Krośnieński Inkubator Technologiczny KRINTECH Sp. z o.o. (spółka miejska), gdzie „młodzi” przedsiębiorcy mogą wynająć powierzchnię produkcyjną i biurową na preferencyjnych warunkach (obniżone stawki czynszu dla nowo powstałych firm). Z racji tego, że potrzeby w tym zakresie są większe od obecnych możliwości lokalowych, podejmujemy kolejne działania, aby każdy kto ma pomysł na biznes mógł go rozwijać, w początkowym etapie działalności firmy, w inkubatorze.

Myślę, że ważnym wsparciem, dla każdej osoby z pomysłem na biznes, mogą być dotacje na podjęcie działalności gospodarczej udzielane przez Powiatowy Urząd Pracy ze środków Funduszu Pracy lub Europejskiego Funduszu Społecznego.

Przedsiębiorcy, nie tylko ci początkujący, mogą skorzystać zarówno z pożyczek na prefe-

rencyjnych warunkach, w kwocie do 120 000 zł, udzielanych z Funduszu Pożyczkowego Podkarpackiej Izby Gospodarczej, jak i bezpłatnych usług informacyjno-doradczych w ramach Punktu Konsultacyjnego Krajowego Systemu Usług dla Małych i Średnich Przedsiębiorstw, który działa przy Podkarpackiej Izbie Gospodarczej.

Jak wielkie jest zainteresowanie inwestorów Krośnem? Czy mieszkańcy mogą liczyć na nowe miejsca pracy?

Na początku 2013 r. firma Cell-Fast Sp. z o.o. z branży przetwórstwa tworzyw sztucznych zakończyła budowę nowej fabryki w Krośnie na terenie Specjalnej Strefy Ekonomicznej Krakowski Park Technologiczny. Firma zatrudniła już 20 nowych pracowników i planuje zatrudnienie kolejnych.

Uzbrojenie terenów inwestycyjnych w sąsiedztwie lotniska, pozwoliło nam w 2013 r. pozyskać dwóch inwestorów z branży przemysłowej, którzy ulokują swoje inwestycje na terenie objętym Specjalną Strefą Ekonomiczną „EURO-PARK” Mielec. Są to firmy: Splast Sp. z o.o. Sp.k. – producent tworzyw sztucznych oraz Eco-Line – producent innowacyjnych urządzeń do malowania proszkowego. Inwestorzy zakupili ogółem 6,5 ha terenów inwe-

stycyjnych i zgodnie z zezwoleniami na prowadzenie działalności gospodarczej w specjalnej strefie ekonomicznej utworzą łącznie co najmniej 50 nowych miejsc pracy. Obecnie prowadzimy rozmowy z kolejnymi potencjalnymi inwestorami.

Czy miasto widzi potrzebę tworzenia koalicji na rzecz aktywizacji zawodowej osób młodych kończących krośnieńskie szkoły?

Miasto dostrzega potrzebę porozumienia z przedsiębiorcami w zakresie wspierania aktywizacji zawodowej młodzieży. We współpracy z krośnieńskimi firmami organizowane są m.in. praktyki zawodowe. Pozyskiwane są także informacje o potrzebach lokalnego rynku pracy m.in. w zakresie kierunków kształcenia. Przykładem dobrej współpracy są działania Zespołu Szkół Ponadgimnazjalnych Nr 3 „Mechanik”, który zawarł porozumienie o współpracy ze Stowarzyszeniem Grupy Przedsiębiorców Przemysłu Lotniczego „Dolina Lotnicza”. Umożliwiło to rozwój współpracy szkoły z firmami lotniczymi w zakresie organizowania praktyk zawodowych oraz zatrudniania wykwalifikowanych absolwentów. Ponadto w ramach realizowanego przez Miasto projektu „Podkarpacie stawia na zawo-



dowców” sześć krośnieńskich szkół ponadgimnazjalnych nawiązało współpracę z 50 firmami, w których zorganizowane zostały staże wakacyjne. Przedsiębiorcy ci są potencjalnymi pracodawcami osób, które obecnie uczą się w krośnieńskich szkołach.

Jakie podmioty powinny być zainteresowane tworzeniem nowych miejsc pracy, zapobiegając w ten sposób emigracji wewnętrznej i zewnętrznej młodych, wykształconych osób?

Krosno jest ważnym w regionie ośrodkiem rozwoju firm usługowych i przemysłowych. Firmy z tych sektorów znajdują tutaj bardzo dobre warunki do prowadzenia działalności gospodarczej i duże możliwości kooperacji.

Miasto szczególnie wspiera tworzenie nowych miejsc pracy w innowacyjnych sektorach przemysłu poprzez przeznaczenie na ten cel terenów inwestycyjnych, zwolnienia podatkowe w ramach specjalnej strefy ekonomicznej oraz zwolnienia z podatku od nieruchomości. Sektory priorytetowe, które zgodnie z planem rozwoju Specjalnej Strefy Ekonomicznej EURO-PARK Mielec są požądane w pierwszej kolejności ze względu na uwarunkowania i cele rozwojowe Podkarpacia,

to: przemysł lotniczy, elektromaszynowy, chemiczny, meblarski i przetwórstwo tworzyw sztucznych.

Miasto udostępnia tereny inwestycyjne w Specjalnej Strefie Ekonomicznej wyłącznie firmom innowacyjnym, które posiadają duży potencjał rozwojowy. Szczególnie wsparcie kierowane jest do przemysłu lotniczego – z myślą o inwestycjach w tej branży modernizowane jest lokalne lotnisko. Ponadto firmy lotnicze mogą uzyskać zwolnienie z podatku od nieruchomości na dłuższy okres niż inwestorzy z pozostałych sektorów. W ten sposób miasto planuje rozwijać istniejący potencjał branży lotniczej. Branża lotnicza jest także przedmiotem szczególnego zainteresowania jeżeli chodzi o krośnieńską edukację. Zespół Szkół Ponadgimnazjalnych Nr 3 kształci certyfikowanych mechaników lotniczych i awioników. Absolwenci mogą kontynuować edukację w Państwowej Wyższej Szkole Zawodowej w Krośnie, która także oferuje kierunki lotnicze.

Kilka miast w Polsce m.in.: Łódź, Poznań wprowadza innowacyjne programy zatrudnienia-bytowe dla osób kończących studia, ograniczając tym samym migrację do innych regio-

nów kraju – czy Krosno również opracowuje podobne projekty?

Opracowanie programu zachęcającego do pozostania w Krośnie lub powrotu do Krosna po studiach w większych ośrodkach akademickich, zostanie wpisane do projektu Strategii Rozwoju Miasta Krosna na lata 2014-2020, która obecnie jest opracowywana.

Od 2006 r. Miasto oraz Towarzystwo Budownictwa Społecznego realizuje program „Mieszkania Młodych Rodzin”, którego celem jest pomoc młodym małżeństwom w uzyskaniu własnego mieszkania. Mieszkania są oferowane na okres przejściowy. Młodzi ludzie mieszkając w nich i płacąc minimalny czynsz są zobowiązani do odłożenia określonej kwoty na docelowe mieszkanie.

Ostatni sukces – co dobrego wydarzyło się niedawno w Krośnie?

Wszyscy pracujemy nad rozwojem naszego miasta, zarówno Prezydent, pracownicy urzędu, radni, przedsiębiorcy oraz mieszkańcy, dlatego każdy z zakończonych projektów można uznać za większy lub mniejszy sukces. Z racji dużej liczby wydarzeń i projektów zrealizowanych tylko w okresie kilku ostatnich miesięcy, pozwolę sobie wskazać kilka pozytywnych wydarzeń, jakie mia-

ły miejsce w naszym mieście:

- › W dniu 15 maja 2013 r. pierwszy inwestor w Podstrefie Krosno Specjalnej Strefie Ekonomicznej „EURO-PARK Mielec”, firma Splast Sp. z o.o. Sp.k., otrzymał pozwolenie na budowę.
- › Centrum Dziedzictwa Szkoła w Krośnie zostało laureatem konkursu „Polska Pięknieje – 7 cudów Funduszy Europejskich” – zdobyło nagrodę główną za działania promocyjne.
- › Koszykarze PBS Bank Efir Energy MOSiR Krosno wywalczyli wicemistrzostwo I ligi koszykówki.
- › Na przełomie kwietnia i maja odbyła się największa na Podkarpaciu impreza plenerowa i jedna z największych w Polsce – „Balony nad Krośnem”. Impreza towarzyszyła Międzynarodowym Górskim Zawodom Balonowym, w których wzięło udział 38 załóg.

Inspirujemy biznes

Podkarpacka Izba Gospodarcza w Krośnie
rusza z nową ofertą dla firm

Oprac. własne
PIG KROSNO



Podkarpacka Izba Gospodarcza jest organizacją samorządu gospodarczego powstałą 18 stycznia 1994 roku.

Głównym celem działalności Izby jest reprezentowanie interesów gospodarczych zrzeszonych w niej podmiotów wobec organów państwowych i samorządowych, organizowanie pomocy członkom Izby w rozwiązywaniu ich problemów gospodarczych i prawnych, jak również wspieranie wszystkich podmiotów gospodarczych zlokalizowanych na terenie Podkarpacia.

Podkarpacka Izba Gospodarcza świadczy usługi o różnorodnym charakterze na rzecz swoich członków, zapewniając im profesjonalne doradztwo, szkolenia, promocję oraz możliwość nawiązywania kontaktów z potencjalnymi kooperantami.

Izba ugruntowała swoją pozycję na rynku usług okołobiznesowych współpracując z wieloma instytucjami, przedsiębiorcami, samorządami, świadcząc szeroki wachlarz usług.

Od początku swojego istnienia Podkarpacka Izba Gospodarcza zrealizowała i pomyślnie rozliczyła blisko 50 projektów finansowanych z zewnętrznych źródeł finansowania, najczęściej ze środków Unii Europejskiej, wpływających na rozwój gospodarczy całego regionu.

OFERTA PODKARPACKIEJ IZBY GOSPODARCZEJ W KROŚNIE:

KAPITAŁ

– znajdziemy odpowiednie źródło finansowania ze środków krajowych lub zagranicznych:

- › bezzwrotne środki w postaci dotacji,
- › pożyczkę, kredyt,
- › zapewnienie poręczenia kredytu czy pożyczki,
- › inne możliwości dokapitalizowania firmy, np.
 - » fundusze typu venture capital,
 - » pozyskanie środków z rynku kapitałowego,
 - » przygotujemy kompletną dokumentację finansową i merytoryczną (np. wniosek, biznes plan, studium wykonalności),
 - » zajmiemy się koordynacją i prawidłowo rozliczymy projekt lub kredyt,
 - » zapewnimy asystę w kontaktach z grantodawcą/kredytodawcą.

DORADZTWO

– zrealizujemy doradztwo i poradnictwo biznesowe, m.in.:

- › finansowe,
- › prawne,
- › podatkowe,
- › z zakresu zamówień publicznych,
- › z zakresu systemów zarządzania jakością,

- › audyt technologiczny,
- › transfer technologii.

SZKOLENIA

- › zbadamy potrzeby szkoleniowe firmy,
- › zorganizujemy szkolenie „szyte na miarę” (w miejscu pracy lub wyjazdowe),
- › zorganizujemy wyjazd integracyjny połączony z elementami edukacyjnymi (szkolenia outdoorowe),
- › przygotujemy raport po szkoleniu (wnioski i wskazówki do wykorzystania w firmie),
- › dokonamy ewaluacji szkolenia.

Proponujemy szkolenia prowadzone metodami aktywnymi, np. z zakresu:

- › zarządzania zespołem,
- › zarządzania projektami,
- › zarządzania różnorodnością,
- › zarządzania zmianą,
- › pracy w zespole,
- › komunikacji interpersonalnej,
- › radzenia sobie ze stresem,
- › negocjacji,
- › technik sprzedażowych,
- › oraz wiele, wiele innych.

KSIĘGOWOŚĆ

- › poprowadzimy księgi rachunkowe, książkę przychodów i rozchodów, dokumentację personalną pracowników, itp.,





- › wykonamy badanie bilansu,
- › przeprowadzimy audyt finansowy,
- › rozliczymy projekt,
- › zapewnimy pomoc biegłego rewidenta.

LOKAL

- › wynajmiemy nowoczesną salę konferencyjną/szkoleniową o wysokim standardzie z doskonałym wyposażeniem i dobrą lokalizacją,
- › uzgodnimy korzystne warunki najmu.

BONY TOWAROWE

- › przygotujemy ofertę zakupu bonów towarowych realizowanych w szerokiej sieci lokalnych podmiotów handlowych i usługowych.

NOWE RYNKI

- › pomożemy w poszukiwaniu partnerów biznesowych do współpracy na rynkach krajowych i zagranicznych, stworzymy bazy danych oraz bazy teledresowe firm,
- › zrealizujemy doradztwo w zakresie możliwości inwestowania,
- › przygotujemy informacje gospodarcze oraz dane statystyczne o regionie, rynku, branży, wybranych aspektach działalności gospodarczej,
- › zorganizujemy spotkania B2B przyjazdowe i wyjazdowe

(obsługa logistyczna, organizacyjna, językowa, promocyjna, informacyjna),

- › pomożemy w negocjacjach, promocji i prezentacji firmy podczas spotkań oraz imprez targowo-wystawienniczych.

PROMOCJA

- › zaproponujemy narzędzia informacyjno-promocyjne,
- › przeprowadzimy akcję lub kampanię informacyjno-promocyjną.

Podkarpacka Izba Gospodarcza jeszcze w tym roku udostępni e-platformę, obejmującą szereg usług świadczonych on-line i skierowanych do sektora MSP. Wśród nowych usług zostanie uruchomiona: **usługa informacyjna w formie newslettera gospodarczego**, generowanego na zamówienie klienta wyłącznie z wybranych przez niego informacji, **usługa serwisu wymiany ofert szkoleniowych**, służąca zarówno organizatorom, jak i uczestnikom szkoleń, **usługa e-prognoza finansowa** umożliwiająca przedsiębiorcom dokonywanie prognoz finansowych za pośrednictwem Internetu, **usługa e-analiza inwestycji** powiązana z e-prognozą finansową, dzięki któremu będzie możliwe dokonanie wstępnej analizy projektu inwestycyjnego oraz **usługa e-księ-**

gowości i e-biuro rachunkowe, które to usługi pozwolą na wdrożenie oferty wirtualnego biura rachunkowego dedykowanego przedsiębiorcom.

Izba adresuje swoje działania do takich grup odbiorców jak:

- › nowopowstających firm,
- › firm z sektora MMŚP,
- › firm innowacyjnych,
- › osób pracujących w sektorze MMŚP,
- › osób bezrobotnych,
- › samorządów.

Podkarpacka Izba Gospodarcza od 9 grudnia 2002 r. pełni funkcję Ośrodka Krajowego Systemu Usług dla Małych i Średnich Przedsiębiorstw (KSU), prowadzonego przez Polską Agencję Rozwoju Przedsiębiorczości.

Zakres usług realizowanych w ramach KSU:

- › usługi informacyjne,
- › usługi szkoleniowe,
- › usługi doradcze o charakterze ogólnym,
- › usługi doradcze o charakterze proinnowacyjnym.

Od 21 marca 2006 r. Podkarpacka Izba Gospodarcza posiada wdrożony Certyfikowany System Zarządzania Jakością wg normy PN-EN ISO 9001. Certyfikacji dokonał ZETOM-CERT Sp. z o.o. (jednostka akredytowana przez Polskie Centrum Akredytacji pod numerem AC 075 QMS).

Od 12 marca 2009 r. Podkarpacka Izba Gospodarcza pełni funkcję Ośrodka Krajowej Sieci Innowacji (KSI). Było to możliwe dzięki pozytywnemu przejściu audytu sprawdzającego spełnianie wymagań rozporządzenia Ministra Gospodarki i Pracy z dnia 27 stycznia 2005 r. (Dz. U. Nr 27, poz. 221), w sprawie Krajowego Systemu Usług dla Małych i Średnich Przedsiębiorstw (pod kątem świadczenia usług doradczych o charakterze proinnowacyjnym). Obecnie w województwie Podkarpackim są jedynie 3 ośrodki KSI, a w Polsce jest ich 42.



Rozmowa z

Mateuszem Niemczykiem

Rozmawia
BEATA ZIĘBKA-BAK

oferującym pieczywo
oraz wyroby cukiernicze



Proszę powiedzieć czym się Pan zajmuje?

Zajmuję się wyrobem różnego rodzaju pieczywa oraz od niedawna również pieczeniem ciast.

Jakie cechy wyróżniają odnoszącego sukcesy cukiernika?

Na pewno cierpliwość i wytrwałość w tym, co się robi oraz wypracowanie swojej receptury na dobre pieczywo, które będzie smakować klientom.

Jakie słodkości najchętniej Pan przyrządza?

Najchętniej lubię przyrządzać ciasta owocowe i drożdżowe.

A jaki był najbardziej oryginalny tort, który Pan wykonał?

Najlepszy tort oraz ekspozat z czekolady wykonałem na „Turnieju Wojewódzkim na Najlepszego Ucznia w Zawodzie Cukiernik” w 2012 r., w którym zwyciężyłem. Tym samym zakwalifikowałem się do Mistrzostw Polski, na które nie pojechałem ze względów finansowych.

W jaki sposób promuje Pan swoje usługi i pozyskuje klientów?

Promocja usług polega na przedkładaniu i rozwożeniu ofert handlowych do sklepów.

Na co przeznaczył Pan środki finansowe z dotacji z Urzędu Pracy?

Środki z Urzędu Pracy przeznaczyłem na zakup maszyn do produkcji oraz sprzętu piekarniczo-cukierniczego.

Czy polecałby Pan innym osobom założenie własnej działalności gospodarczej przy wsparciu finansowym PUP?

Na pewno jest to duża pomoc dla młodych, którzy otwierają własną działalność. Środki te przeznacza się na najpotrzebniejsze maszyny i urządzenia, a reszta już „sama się kręci”. Najważniejsze to wystartować i zarabiać.

Co jest największym wyzwaniem w Pana pracy?

Największym wyzwaniem w pracy jest praca na tzw. „nocki”. Najgorzej przestawić się z trybu dnia na tryb nocny.

Jakie ma Pan plany na przyszłość związane z rozwojem swojej firmy?

Chciałbym rozwinąć swoją działalność i poszerzyć ją o produkcję makaronu.

Dziękuję za rozmowę.



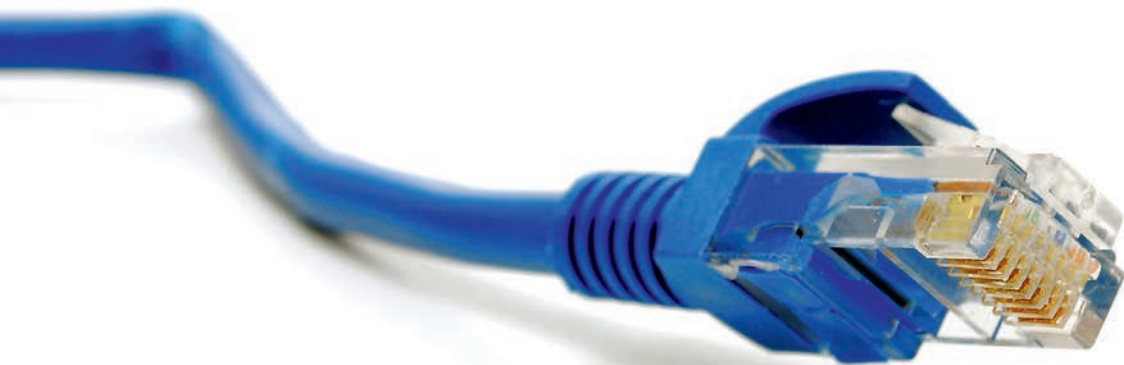
Sprostowanie

Szanowni Państwo, w ubiegłym numerze zamieściliśmy rozmowę z panią Beatą Macnar, która prowadzi gabinet logopedyczny „Mów śmiało” założony przy wsparciu Urzędu Pracy w Krośnie w ramach projektu „Więcej szans na Ziemi Krośnieńskiej” współfinansowanego ze środków Unii Europejskiej w ramach Europejskiego Funduszu Społecznego. W tekście posłużyliśmy się nazwiskiem panińskim. W ramach sprostowania poniżej prezentujemy aktualną wizytówkę firmy pani Beaty Macnar.



Gabinet Logopedyczny
MÓW ŚMIAŁO

Beata Macnar
Logopeda
tel. 607 619 818
ul. Kalwaria 20
38 - 480 Rymanów



Telepraca

– elastyczna forma zatrudnienia



Oprac.
DAGMARA SZAJNA

Telepraca to forma organizacji pracy, gdzie wykorzystywane są nowoczesne technologie komunikacyjne. Wykonywana jest poza tradycyjnym miejscem jej świadczenia (np. w domu), a jej efekty przekazywane są zdalnie. Najpopularniejsze narzędzia wykorzystywane w pracy zdalnej, to: telefon, Internet (poczta elektroniczna, Skype), narzędzia konferencyjne (telekonferencja, wideokonferencja), komunikatory internetowe.

Celem telepracy jest ograniczenie kosztów powierzchni biurowej, oszczędność czasu i środowiska (ograniczenie dojazdów do pracy) oraz aktywizacja zawodowa (zwiększenie zatrudnienia) obszarów wykluczonych. W przypadku pracowników wykonujących większość pracy poza biurem (np. przedstawiciele handlowi) wyżej wymienione narzędzia umożliwiają stałe utrzymanie kontaktu z pozostałymi pracownikami.

Rodzaje telepracy

› **telepraca domowa** – pracownik lub zleceniobiorca pracuje na stałe i wyłącznie w swoim domu bez konieczności dojeżdżania do siedziby pracodawcy; część domu staje się miejscem pracy telepracownika.

› **telepraca domowa zamienna** – polega na wykonywaniu części zadań w domu (np. przez 3 dni w tygodniu), a części w biurze pracodawcy.

› **telepraca sporadyczna** – dotyczy osób świadczących pracę w siedzibie pracodawcy, ale na czas określonej pracy np. realizacji konkretnego projektu, wykonujących pracę w domu lub w innych miejscach – poza siedzibą pracodawcy.

› **telepraca mobilna** – pracownik nie ma głównego miejsca pracy, a swoje zadania realizuje za pomocą technologii informatycznych w podróży lub u klientów-odbiorców usług.

› **centra telepracy** – wirtualne biura – ośrodki wyposażone w urządzenia, umożliwiające realizację zadań za pomocą technik teleinformatycznych.

W jakich branżach jest możliwa telepraca?

› profesjonalści – najczęściej wolne zawody i menadżerowie (architekci, księgowi, tłumacze, edytorzy, programiści).

› pracownicy działający w terenie (fotoreporterzy, dziennikarze, przedstawici

ciele handlowi, ankieterzy).
› pracownicy biurowi (pracownicy obsługujący klientów przez telefon).

Dla kogo telepraca?

- › osób niepełnosprawnych,
- › osób mających problemy zdrowotne,
- › osób, którym dojazd do pracy zajmuje bardzo dużo czasu,
- › kobiet, które zajmują się wychowaniem dzieci, a są w stanie połączyć opiekę nad dzieckiem z funkcją telepracownika,
- › osób, które zajmują się chorym członkiem rodziny i z tego powodu nie mogą opuścić domu na dłuższy czas.

Wymagania stawiane telepracownikom – czynniki i predyspozycje do podjęcia się pracy na odległość.

- › **automotywacja** – osoby pracujące w domu nie otrzymują zbyt często motywujących ich do pracy bodźców, które występują w tradycyjnym biurze.
- › **samodyscyplina** – środowisko pracy ogranicza możliwość jej monitorowania i kontroli, zatem lepiej jest, aby pracę w takiej formie


wykonywała osoba, która nie wymaga kontroli i kierowania.

- › **umiejętności zawodowe i doświadczenie** – wykonywanie pracy w domu jest łatwiejsze dla osoby z doświadczeniem i odpowiednimi umiejętnościami, niezbędnymi do wykonywania określonych zadań. Kluczowe są umiejętności w zakresie obsługi komputera.
- › **towarzyskość** – praca zdalna sprawdzi się u osób, dla których kontakty interpersonalne nie są ważne w pracy.

Telepraca z perspektywy pracodawcy

Zatrudniając pracownika w formie telepracy pracodawca powinien zwrócić uwagę na następujące obszary:

- › potrzebną i posiadaną przez pracownika wiedzę,
- › umiejętności niezbędne do wykonywania pracy poza siedzibą firmy,
- › rodzaj i siłę motywacji pracownika,
- › mierzalność wyników pracownika,
- › zasady oceny i wynagradzania pracownika,
- › czego potrzeba, aby praca była skutecznie wykonywana.

A woman with long, wavy blonde hair is sitting at a wooden desk. She is holding a mobile phone to her ear with her left hand and a tablet computer with her right hand. She is looking down at the tablet. The background is a bright, out-of-focus office or home workspace with large windows.

Kodeks pracy a telepraca

Telepraca została wprowadzona do polskiego kodeksu pracy ustawą z dn. 24.08.2007 r.

› o zmianie ustawy Kodeks pracy oraz niektórych innych ustaw. Przepisy i obowiązujące definicje zawarte są w rozdziale IIb „Zatrudnienie pracowników w formie telepracy”.

Telepracownicy mogą być zatrudnieni na podstawie umowy o pracę, umowy cywilnoprawnej oraz samozatrudnieni.

Źródło: Broszura Elastyczne Formy Zatrudnienia w praktyce – kampania informacyjna promująca Elastyczne Formy Zatrudnienia, projekt POKL realizowany pod nadzorem WUP w Rzeszowie.

Pobiegnę, bo inni też biegną

Oprac.
**DAWID
HŁOUSZEK**

Co decyduje o tym, że jeden człowiek ulega wpływowi innych? Czy za każdym razem uleganie wpływom większości przynosi pożądane skutki? Co dzieje się, kiedy większość nie ma racji? Poszukując odpowiedzi na powyższe pytania, spróbujemy przeanalizować i scharakteryzować zjawisko konformizmu.



Człowiek jest istotą stadną, która za wszelką cenę chce cieszyć się uznaniem ze strony innych. Pragnie być niepodważalnym autorytetem, o stałym światopoglądzie, konsekwencji w przyjmowaniu adekwatnych do jego założeń postaw oraz wysokim poziomie swojego społecznego potencjału, osiągniętemu dzięki umiejętności wzbudzania zaufania innych i wpływaniu na ich codzienne wybory. Mówi się, że pomimo wielu cech wspólnych związanych z wyglądem zewnętrznym i charakterem, każdy człowiek jest inny. Odróżnia się osobowością, światoodczuciem i podejściem do wpisanych w codzienną egzystencję problemów. Posiada swój intymny świat z kłębiącymi się milionami myśli, odczuć, analiz i postanowień, którego nie da się skopiować i przeszczerzyć. Nie stanowi to jednak gwarancji ludzkiego indywidualizmu, bo pomimo tak wielu znamienych różnic, ludzie są do siebie podobni. Zdradzając pragnienie posiadania swojego miejsca w świecie i piastowania określonej funkcji, chcą być zauważani przez resztę społeczności i darzeni należyty szacunkiem. Z tego właśnie powodu żyją w ciągłym napięciu między koniecznością zaspokajania własnych potrzeb a potrzebami grup społecznych, których pragną być

członkami. Tak bardzo pożądany przez nich proces socjalizacji stawia ich przed koniecznością ciągłego podporządkowywania się powszechnie obowiązującym i wprowadzającym porządek normom. Poszukując wobec tego autorytetów, które nadadzą kierunek ich codziennemu życiu, wskażą, jak należy postępować, aby uniknąć kary w postaci społecznego wykluczenia i zasłużyc na akceptację. Aprobatę w dzisiejszych czasach zyskuje postawa charakteryzująca się dopasowaniem do wymogów większości, przejęcia jej światopoglądu wraz z przypisanym mu katalogiem „automatycznych” zachowań. Każdy przejaw sprzeciwu, odmienności czy dewiacji skazuje na marginalizację. Czy to nie jest dla człowieka wystarczającym powodem do tego, by wzbudzał w sobie postawę bezkrytycznej uległości? Przecież odmienność się nie lubi, nie rozumie, ani nie szanuje. Ale czy za każdym razem uleganie wpływom większości przynosi pożądane skutki? Co dzieje się, kiedy większość nie ma racji? Kiedy każdy z jej członków dał się omamić fałszywym zapewnieniom pseudoautorytetu? Cały świat obiega wtedy mroźna krew w żyłach wiadomość, że przywódca duchowego sekty nakłonił do zbiorowego samobójstwa 909 wyznawców. Tak, jak to miało miejsce w Jonestown

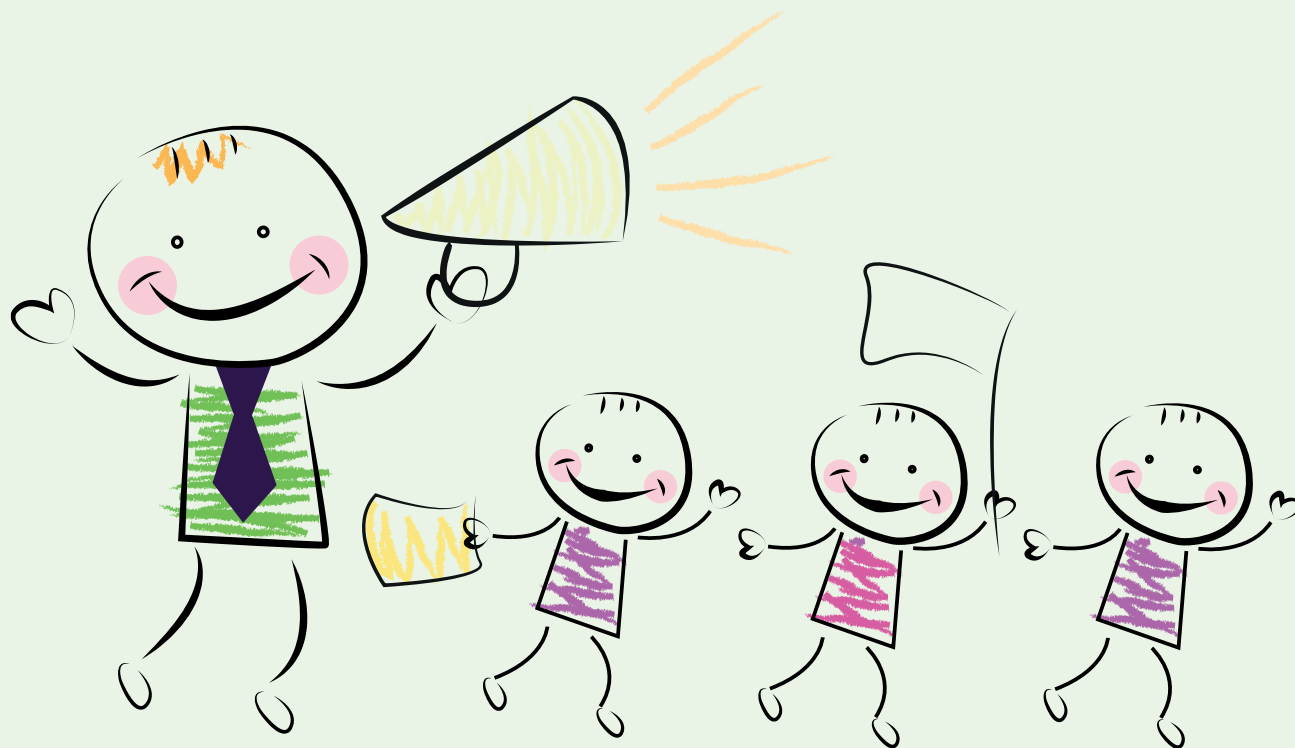
w Gujanie 18 listopada 1978 r. Oczywiście uległość nie musi prowadzić do aż tak skrajnych i tragicznych w skutkach przypadków, na szczęście zdarzają się one bardzo rzadko. Przerazająca jest jednak ilość sytuacji, w których na każdym niemalże kroku próbuje się człowieka do czegoś nakłonić. Postępując tak, jak większość podobnych nam, niezorientowanych osób, tłumacząc, że tak wielu ludzi nie może się przecież mylić, stajemy się ofiarami społecznego doświadczenia. Gdyby coś było nie tak, przecież ktoś by zareagował. Problem jednak w tym, że naprawdę niewielu się nad tym zastanawia. Większość bezgranicznie i nieracjonalnie wierzy nie faktom, lecz pseudoautorytetom, którzy zapewniając całym rzeszom ludzi darmowy udział w ogólnospołecznym „praniu mózgu”, żerują na cudzej naiwności. Wystarczy odnaleźć w sobie odrobinę charyzmy i połączyć ją z opanowanymi do perfekcji technikami wywierania wpływu, by pociągnąć za sobą tłum rozentuzjuszowanych ludzi, którzy bez wahania zgodzą się poświęcić swój czas, majątek czy nawet zdrowie w imię jakiegoś „wyższego” dobra. Ktoś może powiedzieć: „mnie to nie dotyczy, nie daję sobą manipulować”. Zastanówmy się tylko, ile razy w swoim życiu daliśmy się nakłonić do zrobienia czegoś, co później

okazało się bezsensowne. Wystarczy, że przypomnimy sobie sytuacje, kiedy padliśmy ofiarą akwizytora, telemarketera, sprzedawcy, czy zbieracza jakichś datków. Nie wszyscy z nich muszą kierować się złymi intencjami, ale już sam fakt, że w przesadnie krótkim czasie zaczęliśmy darzyć sympatią i zaufaniem przypadkowego nieznanego, który zwrócił się do nas w jakiejś sprawie, powinien nas zaniepokoić. Co wobec tego decyduje o tym, że jeden człowiek ulega wpływowi innych?

W niniejszym artykule chciałbym nie tylko odpowiedzieć na powyższe pytanie, ale przede wszystkim przeanalizować i scharakteryzować zjawisko konformizmu. Elliot Aronson amerykański psycholog społeczny zdefiniował konformizm jako: „*zmianę zachowania lub opinii danej osoby spowodowaną rzeczywistym lub wyobrażonym naciskiem ze strony jakiejś osoby lub grupy ludzi*”.¹

Obecnie bardzo dużo uwagi poświęca się tym aspektom stosunków interpersonalnych, które odwołują się do oddziaływania i wywierania wpływu na innych. W XXI wieku każdy rodzic chce wiedzieć, jakie umiejętności i metody dają szansę na przykładowe wychowanie dzieci w duchu posłuszeństwa i podporządkowania. Tego samego

¹ Elliot Aronson, *Człowiek istota społeczna*, Warszawa 1999, s. 33



pragną nauczyciele względem swoich uczniów, pracodawcy względem pracowników, sprzedawcy względem kupujących i politycy względem wyborców. Z wywieraniem wpływu na innych mamy zatem do czynienia w niemalże każdej sferze ludzkiego życia. W trakcie procesu socjalizacji, przyswajamy sobie cechy, które są odpowiedzialne za uleganie wpływowi społecznemu. Dają nam one szansę na szybką adaptację w wielu sytuacjach interpersonalnych. Pozwalają nam żyć w zgodzie z innymi ludźmi. Stąd tak często podporządkowujemy się ich wpływom, wierząc, że będzie to miało na nas korzystny wpływ. Niestety równie często padamy ofiarą rozmaitych technik manipulacyjnych wywołujących w nas bezrefleksyjną i automatyczną postawę uległości.

Eliot Aronson w książce *Człowiek istota społeczna* w rozdziale poświęconym konformizmowi przytacza fragment opowiadania autorstwa Jamesa Thurbera, który doskonale obrazuje zjawisko podporządkowania się jednostki wpływowi grupy. Fragment przedstawia biegnących ludzi, którzy uciekają w obawie przed niebezpieczeństwem, jakie wynikało z przerwania tamy na rzece. Każdy z napotkanych mieszkańców miasta, widząc biegnących w określonym kierunku tłum, nie znając po-

wodu zachowania innych, przyłączał się do pozostałych. Po chwili biegli już wszyscy. Wielkie było ich zakłopotanie, kiedy przekonali się, że to był jedynie fałszywy alarm. Jak jednak by się czuli, gdyby okazało się, że zagrożenie jest realne?²

Istnieje kilka powodów, dla których postępujemy konformistycznie. Jednym z nich jest obawa przed karą lub ośmieszeniem się. Skoro nie jesteśmy do końca pewni słuszności swoich działań, postępujemy tak jak grupa, z którą się identyfikujemy. Jeżeli w jej skład wchodzi osoba podobna do nas, ich zachowanie staje się dla nas nie tylko ceną wskazówką, ale i zestawem pewnych norm, których należy przestrzegać. Przykładowo: spędzając pierwszy dzień w nowej pracy, staramy się wnikliwie obserwować otoczenie, by móc pozyskać szereg informacji na temat ludzkich zachowań. Dowiedzieć się wszystkiego, co odwołuje się do zdobywania społecznej aprobaty w miejscu pracy i unikać tego, co z kolei mogłoby zostać potraktowane jako naruszenie ogólnie przyjętych zasad. Jeżeli jesteśmy osobami z małym bagażem doświadczeń zawodowych i brakuje nam kompetencji, z pewnością będziemy bardzo podatni na wpływ osób z dłuższym stażem. Dodatkowo dążąc do harmonijnej egzystencji w zbiorowości, zrezygnu-

² Eliot Aronson, *Człowiek istota społeczna*, Warszawa 1999, s.27.

jemy z poglądów hołdujących indywidualizmowi na poczet wartości wyznawanych przez grupę. Jest to cena, jaką często trzeba ponieść w zamian za akceptację i sympatię innych.

Po zakończonym seansie filmowym, na który zaprosili nas do kina znajomi, dzielimy się z nimi przemyśleniami. Z uwagi na entuzjazm, jaki towarzyszy wyrażaniu pozytywnych opinii na temat wybitnego dzieła, podzielamy zachwyty grupy, mimo iż w głębi duszy czujemy, że film był co najwyżej przeciętny. Nie chcemy swoim sceptycyzmem narazić się na dezaprobatę ze strony osób, które lubimy. Nasze życie stwarza zatem mnóstwo sytuacji, w których będziemy gotowi zrezygnować z własnego indywidualizmu. Znamiennym przykładem może być tutaj eksperyment, który został zaprezentowany na antenie Discovery Channel, w programie *Gry Umysłu*, poświęconym konformizmowi. Miejscem, w którym przeprowadzono badanie był miejski park, a bohaterami, współpracującymi z psychologiem aktorzy. Jeden z nich miał za zadanie odegrać rolę zainteresowanego przechodnia, który zatrzymał się na środku deptaka i zaczął wnikliwie obserwować rosnące nieopodal drzewo. Przeglądał się mu przez dłuższą chwilę, nie wzbudzając żadnego zainteresowania przypad-

kowo napotkanych osób. Sytuacja diametralnie się zmieniła, kiedy dołączyli do niego pozostali aktorzy. Spacerowicze, widząc grupę zafascynowanych, pokazujących coś sobie osób, również zaczęli interesować się tajemniczym drzewem. Okazało się, że na jego gałęzi znajdował się wąż. Po kilkudziesięciu sekundach potwierdzili to niemalże wszyscy obserwatorzy, mimo iż widział go jedynie aktor. W rzeczywistości węża nie było, a fakt, że tak wiele osób uwierzyło w jego istnienie, świadczy nie tylko o dobrej grze aktorskiej, ale i naturalnej skłonności człowieka do konformistycznego zachowania. W przypadku tego eksperymentu, badani nie byli poddani żadnej presji, nikt również nie ograniczał ich indywidualizmu. Co ciekawe niektórzy, dowiadując się, że nieświadomie wzięli udział w eksperymencie, nadal przekonywali, że wąż był na drzewie, bo go tam widzieli. Co wobec tego sprawiło, że przechodnie dostosowali się do zdania większości? Prawdopodobnie doszli do przekonania, wobec jedynomyślności grupy, że ich własna opinia nie jest słuszna, albo postanowili „podążyć za tłumem”, pomimo wewnętrznego przeświadczenia o własnej nieomyślności, by zdobyć sympatię innych. W swoim codziennym życiu pragniemy postępować



zgodnie z własnymi przekonaniami, przy równoczesnym zachowaniu życzliwości ludzi. Ustupując starszemu miejscu w autobusie, postępujemy zgodnie z powyższymi wytycznymi. Okazuje się to bardzo łatwe, kiedy nadarzające się sytuacje nie stawiają nas w obliczu wewnętrznego konfliktu. Co jednak robimy, kiedy mamy wybrać pomiędzy dwoma wartościami? Postąpić zgodnie z własnym przekonaniem, tracąc akceptację grupy, czy zrobić coś wbrew sobie, ale zachować szacunek innych? Przytoczony wyżej przykład eksperymentu, udowodnił, że w obliczu dysonansu, w większości przypadków rezygnujemy z indywidualizmu, na poczet podporządkowania się temu, co uważa grupa.

Z konformizmem łączy się również zjawisko etykietowania, czyli kategoryzowania innych osób na podstawie przypisanych im cech. Człowiek, któremu nadano etykietę, podświadomie dąży do tego, by dopasować swoją postawę do roli przypisanej mu przez grupę. Łatwo wobec tego domyślić się, że pozytywna rola wywrze na człowieku korzystny wpływ, a negatywna – niekorzystny. Jeżeli dobrze uczącemu się dziecku, „przypniemy” etykietę: *mało zdolny*, z pewnością zmniejszymy jego motywację do podejmowania wysiłku intelektualnego i zniechęcącej

go do dalszej nauki, obniżymy poziom jego wiedzy.

Skłonność do uległości znacznie wzrasta w momencie pojawienia się autorytetu – osoby cechującej się silną osobowością, bogatą wiedzą i licznymi umiejętnościami. Jest to związane z głęboko zakorzenioną w naszej świadomości koniecznością podporządkowania się osobom mądrzejszym od nas. Pierwszymi autorytetami dla nas są nasi rodzice i nauczyciele. Uleganie im przynosi wiele korzyści, między innymi dlatego, że każdy z nich wykorzystuje względem nas system nagród i kar. W dorosłym życiu obowiązują niemalże te same zasady, z tą różnicą, że na pozycji autorytetu staje pracodawca, doradca finansowy, czy polityk. Z uwagi na to, iż często wyrażają oni swoje opinie w oparciu o wiedzę, której nie posiadamy, uległość względem nich okazuje się całkiem sensowna, choć czasami zaprzecza zdrowemu rozsądkowi. Udowodnił to w swoich licznych eksperymentach amerykański profesor psychologii Stanley Milgram.³ Słuchając wypowiedzi autorytetu – nawet jeżeli jest ona niedorzeczna, zgadzamy się z nią przez przyzmat tego, kto mówi. Sens przekazanej informacji jest w tym kontekście całkowicie przez nas pomijany.

³ Zob. Robert B. Cialdini, *Wywieranie wpływu na ludzi. Teoria i praktyka*, Gdańsk 2004, s.186 – 208.

Ślepe posłuszeństwo wywołuje w nas pozbawiony myślenia automatyzm, który niestety może prowadzić na manowce.

Jednym z symboli wskazujących na bycie autorytetem jest posiadanie tytułu naukowego. To, co dla jednych jest powodem do dumy, bo stanowi zwieńczenie ich wieloletniej i wytężonej pracy, dla drugich staje się narzędziem zysku – etykietą, którą się przywłaszcza, w celu zwiększenia wiarygodności. Dlatego tak często twórcy reklam prezentują w swoich spotach opinie ekspertów – profesorów w białych kitlach – a w rzeczywistości aktorów, których wypowiedziana kwestia, ubiór i obecność w laboratorium, mają nas przekonać do tego, że widzimy i słyszymy prawdziwych specjalistów. Chociaż czasami nie trzeba sobie zaprzętać głowy tytułami. Wystarczy założyć elegancki garnitur, dobrać do niego pod względem kolorystycznym buty i aktówkę. Pożyczyć od znajomego elegancki samochód i odegrać jakąś scenę. Wszystko to sprawi, że ludzie, w których otoczeniu się znajdziemy, uwierzą, że zasługujemy na najwyższy status. Badania naukowe dowodzą, że większym zaufaniem darzymy osoby wyglądające schludnie i elegancko. Ich strój jest dla nas zapewnieniem nie tylko o ich mądrości i uczciwości, ale i wysokiej pozycji społecznej. Dlatego jesteśmy

skłonni powielać ich zachowania, podążając za dawanym z góry przykładem. Ile razy zdarzyło się nam przejść przez jezdnię w niedozwolonym miejscu, tylko dlatego, że zrobił to przed nami ktoś wyglądający wiarygodnie i atrakcyjnie?

Konformizm posiada pozytywne i negatywne aspekty, tak samo jak będący jego zaprzeczeniem nonkonformizm. Niemożliwe jest zatem wskazanie, która z tych postaw jest lepsza. Czy podporządkowanie się ogólnie obowiązującym zasadom o ruchu drogowym za każdym razem musi nas ograniczać? Czy prowadzenie pojazdu pod wpływem środków odurzających będzie traktowane przez innych kierowców jako przejaw „mądrego” indywidualizmu? Jak sami zapewne mieliśmy okazję się przekonać – zarówno nadmierna uległość, jak i skrajna nieuległość mogą mieć katastrofalne skutki. Liczne eksperymenty dowodzą, że nie jest możliwe stosowanie w życiu wyłącznie jednego, z góry określonego wzorca zachowań. W zależności od kontekstu sytuacji, w jakiej się znajdziemy, raz – bardziej opłacalne okaże się postępowanie zgodne z oczekiwaniami grupy, drugim zaś razem lepiej będzie dać wyraz swojemu indywidualizmowi.

Badania udowadniają, że szansa na udzielenie pomocy przez świadków wypadku



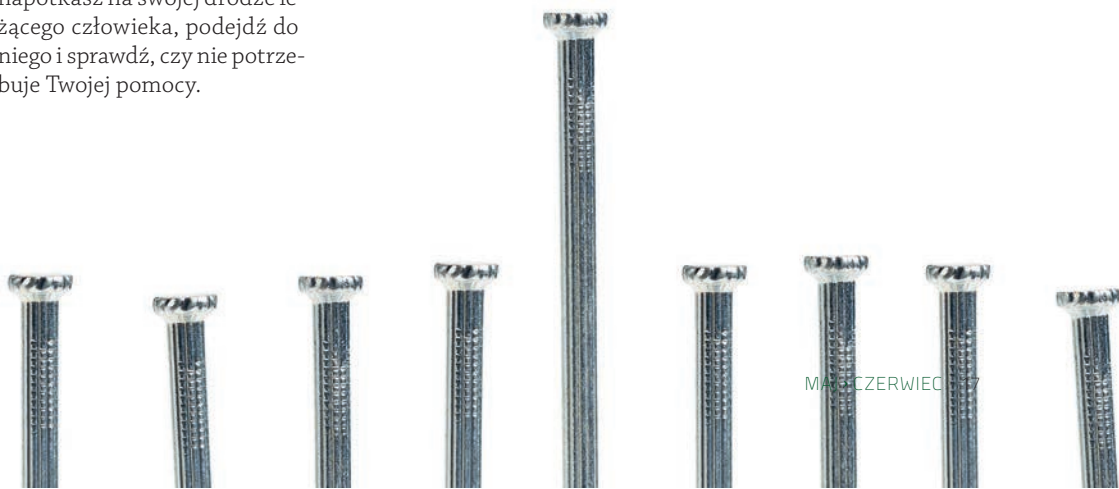
maleje, kiedy przebywają oni w towarzystwie innych osób. Między innymi z powodu rozproszenia odpowiedzialności. Skoro w najbliższym otoczeniu znajduje się wielu ludzi, którzy mogą zareagować, paradoksalnie indywidualne poczucie odpowiedzialności każdego z nich znacznie maleje. Wychodzi się z założenia, że ktoś inny udzieli pomocy, albo już to zrobił. W rzeczywistości nie ma nikogo, kto by postąpił tak, jak należy. Jest to związane z pojawieniem się tak zwanego społecznego dowodu słuszności – nie występujemy przed szereg, ponieważ nie posiadamy odpowiedniej wiedzy, ani kompetencji. Tego typu sytuacje niestety często wzbudzają wiele wątpliwości. Czy leżący na chodniku mężczyzna zasłabł, czy może jest pijany? Czy dobiegające zza ściany krzyki świadczą o tym, że ktoś jest w niebezpieczeństwie, czy to może tylko głośna wymiana zdań pomiędzy skłóconymi małżonkami? Jak wtedy reagować? W obliczu takich sytuacji, kiedy targają nami wątpliwości, obserwujemy to, co robią inni, zdobywając informacje, czy interwencja będzie konieczna.⁴

Syndrom myślenia grupowego nie występuje jednak w każdym przypadku. Wystarczy, że grupa zróżnicowana jest pod

względem wiedzy, doświadczeń i sposobów postrzegania rzeczywistości. Jeżeli znajdziemy kogoś, kto poprze nasze poglądy, znacznie ograniczy to prawdopodobieństwo pojawienia się charakterystycznej dla konformizmu jednomyślności. Zwiększając swoje zaangażowanie, analizując wydarzenia, których jesteśmy świadkami, wyciągając odpowiednie wnioski i podejmując działania, nie tylko postępujemy zgodnie z ogólnie przyjętymi zasadami, ale również dajemy przykład innym, że powinniśmy mieć kontrolę nad własnym życiem. Nie należy obawiać się wobec tego podporządkowania, które wprowadza ład i porządek, ponieważ nie stanowi ono zagrożenia dla ludzkiej kreatywności. W czasach, kiedy ignorancja na potrzeby drugiego człowieka staje się nieodłączną częścią przytłaczającej codzienności, potrzeba bardzo niewiele, żeby dać dobry przykład innym. Dlatego, Drogi Czytelniku, jeżeli kiedykolwiek napotkasz na swojej drodze leżącego człowieka, podejź do niego i sprawdź, czy nie potrzebuje Twojej pomocy.

Źródła:

- › Elliot Aronson, *Człowiek istota społeczna*, Warszawa 1999.
- › Robert Cialdini, *Wywieranie wpływu na ludzi. Teoria i praktyka*, Gdańsk 2004.
- › Henryk Pietrzak, Joanna Barbara Hałaj, *Psychologia społeczna w praktyce*, Rzeszów 2003.



⁴ Zob. Robert B. Cialdini, *Wywieranie wpływu na ludzi. Teoria i praktyka*, Gdańsk 2004, s. 124.

Określ swoje preferencje i zainteresowania zawodowe

Źródło:
MPiPS

Zapraszamy osoby chętne do zdiagnozowania swoich zainteresowań zawodowych za pomocą badania kwestionariuszem zainteresowań zawodowych (KZZ).



Co to jest KZZ?

- › Narzędzie diagnostyczne, które służy do badania zainteresowań zawodowych.
- › KZZ powstał w oparciu o teorię doradztwa zawodowego oraz współczesną wiedzę na temat zainteresowań zawodowych.
- › KZZ został opracowany na zlecenie Ministerstwa Pracy i Polityki Społecznej na potrzeby poradnictwa zawodowego świadczonego w urzędach pracy.
- › KZZ został dostosowany do polskiego rynku pracy oraz uwzględnia polskie normy kulturowe.
- › KZZ ma dwie wersje – dla młodzieży i dorosłych.



W czym może Ci pomóc KZZ?

- › określeniu preferencji zawodowych;
- › określeniu zainteresowań zawodowych;
- › wyborze lub zmianie zawodu;
- › wyborze szkoły, uczelni;
- › określeniu kierunku kształcenia lub szkolenia;

Kto i gdzie może wykonać KZZ?

W powiatowych urzędach pracy z KZZ mogą korzystać osoby zarejestrowane jako bezrobotne i poszukujące pracy.

Jak jest zbudowany?

Narzędzie ma formę kwestionariusza i składa się z:

- › 224 pytań w wersji dla młodzieży;
- › 209 pytań w wersji dla dorosłych.

KZZ bada następujące zainteresowania zawodowe:

- › artystyczne, badawcze, handlowe, komunikacyjne, konwencjonalne, mechaniczne, opiekuńcze, perswazyjne, przedsiębiorcze, realistyczne, społeczne.

Co jest wynikiem badania KZZ?

Po wypełnieniu KZZ osoba badana może otrzymać informację o swoich zainteresowaniach i predyspozycjach zawodowych w formie raportu zawierającego opis wyników uzyskanych w poszczególnych 11 skalach.

Jak się zapisać na badanie KZZ?

Skontaktuj się z doradcą zawodowym w Urzędzie Pracy w Krośnie i umów na wizytę osobiście pok. 326, 402, 501 lub telefonicznie 13 43 617 19, wew. 326, 402, 501.



Wykaz zajęć aktywizacyjnych przewidzianych do realizacji w III kwartale 2013 r. w PUP Krosno

Planowany termin oraz miejsce realizacji	Nazwa zajęć aktywizacyjnych	Termin przyjmowania zgłoszeń
01.07.2013 – 02.07.2013 CAZ ul. Bieszczadzka 5, pok. 601 Zajęcia w godzinach: 12.15 – 15.15	Życiorys, list motywacyjny – podstawowe narzędzia osobistego marketingu	Do 28.06.2013 Pośrednicy pracy, doradcy zawodowi i liderzy klubu pracy
02.07.2013 – 03.07.2013 CAZ ul. Bieszczadzka 5, pok. 601 Zajęcia w godzinach: 09.00 – 12.00	Diagnoza predyspozycji zawodowych oraz ich rola w procesie poszukiwania pracy	Do 01.07.2013 Pośrednicy pracy, doradcy zawodowi i liderzy klubu pracy
04.07.2013 – 05.07.2013 CAZ ul. Bieszczadzka 5, pok. 601 Zajęcia w godzinach: 12.15 – 15.15	Diagnoza predyspozycji zawodowych oraz ich rola w procesie poszukiwania pracy	Do 03.07.2013 Pośrednicy pracy, doradcy zawodowi i liderzy klubu pracy
08.07.2013 – 09.07.2013 CAZ ul. Bieszczadzka 5, pok. 601 Zajęcia w godzinach: 12.15 – 15.15	Jak przygotować się do rozmowy kwalifikacyjnej	Do 05.07.2013 Pośrednicy pracy, doradcy zawodowi i liderzy klubu pracy
11.07.2013 – 12.07.2013 CAZ ul. Bieszczadzka 5, pok. 601 Zajęcia w godzinach: 12.15 – 15.15	Ja na rynku pracy	Do 10.07.2013 Pośrednicy pracy, doradcy zawodowi i liderzy klubu pracy
15.07.2013 – 16.07.2013 CAZ ul. Bieszczadzka 5, pok. 601 Zajęcia w godzinach: 12.15 – 15.15	Życiorys, list motywacyjny – podstawowe narzędzia osobistego marketingu	Do 12.07.2013 Pośrednicy pracy, doradcy zawodowi i liderzy klubu pracy
18.07.2013 – 19.07.2013 CAZ ul. Bieszczadzka 5, pok. 601 Zajęcia w godzinach: 12.15 – 15.15	Diagnoza predyspozycji zawodowych oraz ich rola w procesie poszukiwania pracy	Do 17.07.2013 Pośrednicy pracy, doradcy zawodowi i liderzy klubu pracy
23.07.2013 – 24.07.2013 CAZ ul. Bieszczadzka 5, pok. 601 Zajęcia w godzinach: 09.00 – 12.00	Życiorys, list motywacyjny – podstawowe narzędzia osobistego marketingu	Do 22.07.2013 Pośrednicy pracy, doradcy zawodowi i liderzy klubu pracy
30.07.2013 – 31.07.2013 CAZ ul. Bieszczadzka 5, pok. 601 Zajęcia w godzinach: 09.00 – 12.00	Jak przygotować się do rozmowy kwalifikacyjnej	Do 29.07.2013 Pośrednicy pracy, doradcy zawodowi i liderzy klubu pracy
05.08.2013 – 06.08.2013 CAZ ul. Bieszczadzka 5, pok. 601 Zajęcia w godzinach: 12.15 – 15.15	Jak przygotować się do rozmowy kwalifikacyjnej	Do 02.08.2013 Pośrednicy pracy, doradcy zawodowi i liderzy klubu pracy
06.08.2013 – 07.08.2013 CAZ ul. Bieszczadzka 5, pok. 601 Zajęcia w godzinach: 09.00 – 12.00	Ja na rynku pracy	Do 05.08.2013 Pośrednicy pracy, doradcy zawodowi i liderzy klubu pracy