

# bądź nabieżąco

1 (31) 2013

Aktualności Powiatowego Urzędu Pracy w Krośnie

STYCZEŃ › LUTY 2013

Rynek pracy

Zasady udzielania  
wsparcia osobom  
bezrobotnym

Projekt „Więcej  
szans na Ziemi  
Krośnieńskiej”

Szkolenia w PUP

Rozmowa  
kwalifikacyjna

Projekt „Aktywni  
na rynku pracy”



# W numerze

Zespół redakcyjny  
**ELŻBIETA LIWOSZ**  
**BEATA ZIĘBKA-BAK**  
**DAWID HŁOUSZEK**

Współpraca redakcyjna  
**RAFAŁ DZIURA**  
**PAWEŁ ROMAN**  
**DAGMARA SZAJNA**  
**EDYTA ŻOŁNA**

**Powiatowy Urząd Pracy w Krośnie**  
ul. Bieszczadzka 5, 38 – 400 Krosno  
TEL. **13 43 617 19, 13 43 720 50**  
lub **13 43 213 07**  
FAX **13 43 264 96**

**www.pupkrosno.info**  
E-MAIL: **rzks@praca.gov.pl**

Informacja/Rejestracja  
TEL. **13 43 213 89**

**Dział Usług Rynku Pracy**  
Pośrednictwo pracy  
TEL. **13 43 616 94**

Poradnictwo zawodowe  
TEL. **13 43 617 19, wew. 326, 330, 402**  
pok. 501.

Szkolenia  
TEL. **13 43 617 19, wew. 401, 410.**

Klub Pracy  
TEL. **13 43 647 56**

**Opracowanie graficzne, skład, druk**  
Wydawnictwo Ruthenus – Rafał Barski  
ul. Łukasiewicza 49, 38-400 Krosno  
tel. 13 436 51 00, [www.ruthenus.pl](http://www.ruthenus.pl)

Zdjęcia ze zbiorów: PUP w Krośnie,  
z archiwum Wydawnictwa Ruthenus, 123rf.com

## SŁOWO WSTĘPNE



### AKTUALNOŚCI

- 4 Rynek pracy w powiecie krośnieńskim
- 6 Zasady finansowania aktywnych form przeciwdziałania bezrobociu ze środków Funduszu Pracy w 2013 roku
- 8 Zasady udzielania wsparcia w ramach projektu „Więcej szans na Ziemi Krośnieńskiej” w 2013 roku



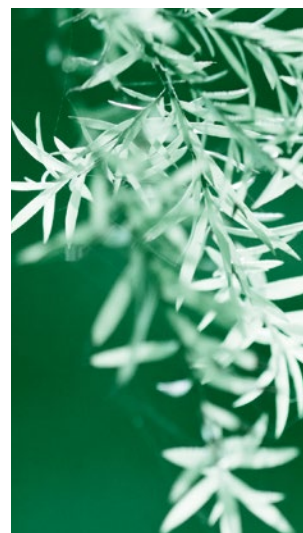
### WYDARZENIA

- 10 Szkolenia w PUP
- 14 Projektowanie modeli części i maszyn w środowisku 3D i 2D – rozmowa z panem Tomaszem Kuncio



### URZĘDOWY KOSZ ROZMAITOŚCI

- 16 Rozmowa kwalifikacyjna – praktyczne wskazówki
- 18 Kariera
- 20 Projekt „Aktywni na rynku pracy”



# Słowo wstępne



Szanowni Państwo!

Zapraszam do lektury pierwszego numeru naszego biuletynu „Bądź na bieżąco” Aktualności Powiatowego Urzędu Pracy w Krośnie.

Rok 2013 jest trudnym rokiem na rynku pracy. Obserwujemy z niepokojem spowolnioną gospodarkę i trudności z utrzymaniem wielu stanowisk pracy. Pozytywną stroną jest fakt dysponowania przez Urząd Pracy znacznymi funduszami na przeciwdziałanie wyżej wymienionym zjawiskom. Mottem tego roku jest angażowanie publicznych środków – nawet tych znacznych pod warunkiem efektywności zatrudnieniowej. Innymi słowy urząd może „zainwestować” w osobę bezrobotną, bądź pomoc pracodawcy, jeśli efektem końcowym będzie zatrudnienie. Nie brakuje nam zatem środków na szkolenia, jeśli będą one na tyle efektywne, że ich uczestnicy otrzymają pracę zgodną z podwyższonymi w ten sposób kwalifikacjami. Każde z proponowanych szkoleń ma zawierać duży moduł praktyczny, gdzie uczestnicy będą mogli sprawdzić nabyte na kursie umiejętności.

Oczekujemy również na dobre, przemyślane wnioski o dotację na działalność gospodarczą. W tym roku zwiększona została suma, o jaką można aplikować. Ta forma aktywności zawodowej cieszy się dużą popularnością i wpływa na dynamikę i rozwój lokalnego rynku pracy.

Po spełnieniu określonych kryteriów przedsiębiorcy mogą liczyć na wsparcie przy zatrudnieniu osób bezrobotnych, tworząc nowe stanowiska pracy. Wachlarz możliwości i ułatwień dla pracodawców tworzących nowe miejsca pracy jest duży i zróżnicowany. Myślę, że każdy spełniający określone prawem warunki może wybrać optymalny dla siebie i rynku pracy wariant.

Z poważaniem,

**REGINA CHRZANOWSKA**

Dyrektor Powiatowego Urzędu Pracy



# Rynek pracy w powiecie krośnieńskim

Oprac.  
RAFAŁ DZIURA

Sytuacja na rynku pracy  
w powiecie krośnieńskim  
– styczeń 2013



## Liczba zarejestrowanych bezrobotnych w Powiatowym Urzędzie Pracy w Krośnie\*

REJON	OGÓŁEM	KOBIETY
<b>Krosno</b>	<b>2714</b>	<b>1407</b>
<b>Powiat krośnieński</b>	<b>7677</b>	<b>3981</b>
Rymanów miasto i gmina	925	446
Dukla miasto i gmina	1163	597
Jaślika	145	80
Jedlicze miasto i gmina	1082	571
Iwonicz miasto i gmina	727	346
Krościenko Wyżne	374	190
Korczyna	730	384
Wojaszówka	601	324
Miejsce Piastowe	846	459
Chorkówka	1084	584
<b>Ogółem</b>	<b>10391</b>	<b>5388</b>

\* z wyłączeniem osób podlegających aktywizacji

## Osoby bezrobotne wg wykształcenia – stan na 31.01.2013 r.

Rejon	Wyższe	Policealne i śr. zawod.	Średnie ogólnoksz.	Zasadnicze zawodowe	Gimnazjum i poniżej
Krosno	573	787	281	702	371
Powiat krośnieński	1080	2137	536	2556	1368
<b>Ogółem</b>	<b>1653</b>	<b>2924</b>	<b>817</b>	<b>3258</b>	<b>1739</b>

## Liczba osób skierowanych (od początku roku) na prace interwencyjne, roboty publiczne, przygotowanie zawodowe, szkolenia, podjęcie działalności gosp. – stan na 31.01.2013 r.

Rejon	Prace interw.	Refund. kosztów	Staże	Rozpocz. pracy społ. użytecz.	Podjęcie dział. gospodarczej
Powiat krośnieński łącznie z miastem Krosno	3	7	6	3	3

Dane zawarte w tabeli nie są równoważne z liczbą utworzonych nowych miejsc pracy



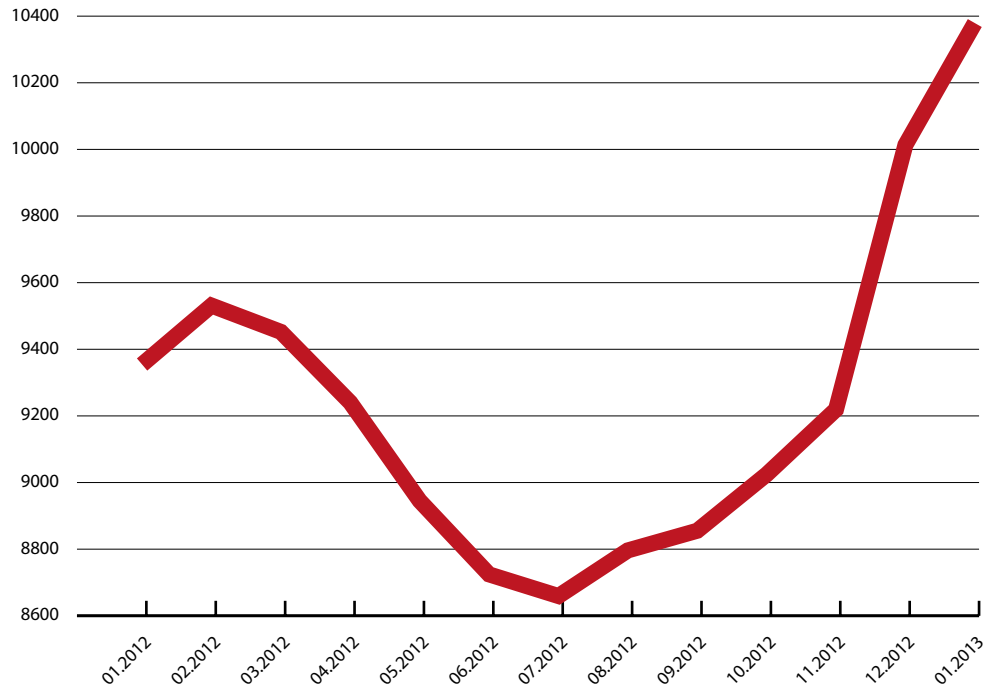
### Bilans bezrobotnych w wieku 18-25 lat

Rejon	Ogółem	Kobiety
Krosno	394	190
Powiat krośnieński	1619	793
<b>Ogółem</b>	<b>2013</b>	<b>983</b>

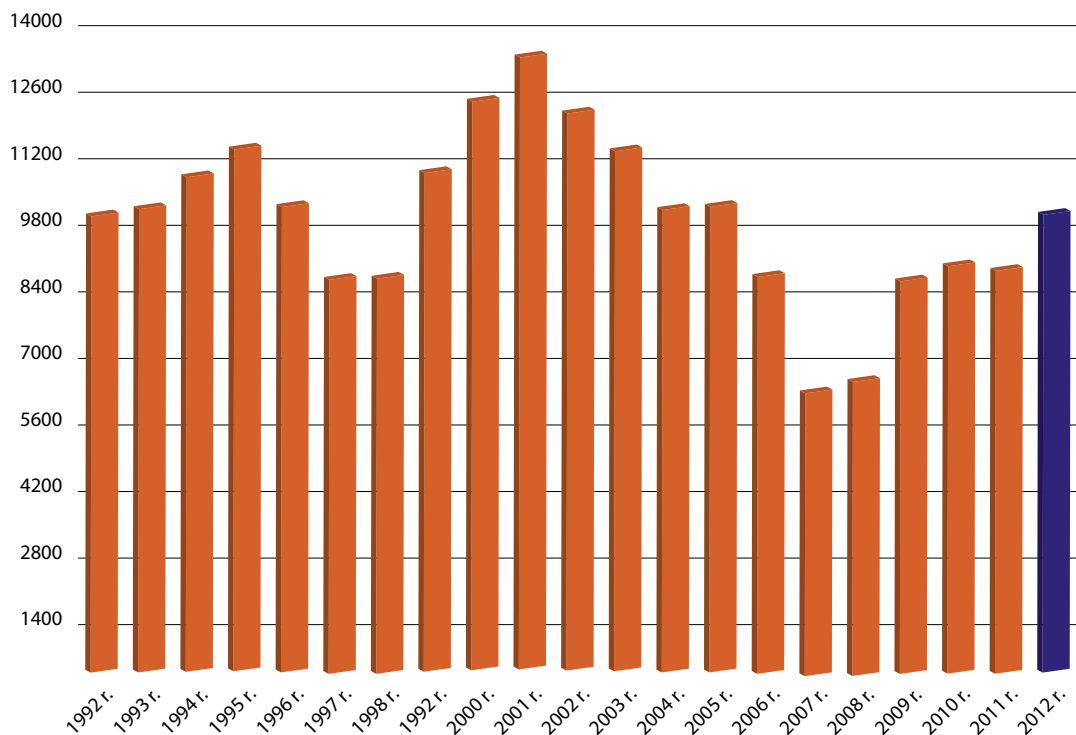
### Osoby niepełnosprawne – stan na 31.01.2013 r.

Rejon	Osoby niepełnosprawne	Nowo zarejestrowane
Krosno	202	28
Powiat krośnieński	426	45
<b>Ogółem</b>	<b>628</b>	<b>73</b>

Liczba bezrobotnych zarejestrowanych w PUP Krosno w kolejnych miesiącach 2012



Liczba bezrobotnych zarejestrowanych w Powiatowym Urzędzie Pracy w Krośnie w latach 1992-2012





# Zasady finansowania

Oprac. własne  
PUP KROSNO

## aktywnych form przeciwdziałania bezrobociu ze środków Funduszu Pracy w 2013 roku



W dniu 16 stycznia 2013 r. Powiatowa Rada Zatrudnienia w Krośnie, zaakceptowała następujący podział środków Funduszu Pracy w wysokości **6531900 zł** na finansowanie w 2013 r. programów na rzecz promocji zatrudnienia, łagodzenia skutków bezrobocia i aktywizacji zawodowej:

- › prace interwencyjne **219000 zł**,
- › prace społecznie użyteczne **92400 zł**,
- › roboty publiczne **680500 zł**,
- › doposażenie utworzenia dodatkowych miejsc pracy **1900000 zł**,
- › staże **1980400 zł**,
- › refundacja składki ZUS **9600 zł**,
- › dotacje na rozpoczęcie działalności gospodarczej **950000 zł**,
- › szkolenie bezrobotnych **600000 zł**,
- › inne wydatki (dojazdy, zakwaterowanie, badania, rezerwa) **100000 zł**.

Ponadto Rada zaakceptowała zasady i kwoty wydatków w poszczególnych zadaniach:

- › **prace interwencyjne** – refundacja wynagrodzenia w wysokości 600 zł + składka ZUS od refundowanej kwoty, 6 miesięcy refundacji,
- › **prace społecznie użyteczne** – stawka godzinowa 4,62 zł, 20 tys. godzin pracy,
- › **roboty publiczne** – refundacja wynagrodzenia w wysokości 1300 zł + składka

ZUS od refundowanej kwoty, 6 miesięcy refundacji,

- › **doposażenie utworzenia dodatkowych miejsc pracy** – 20000 zł na utworzenie 1 miejsca pracy dla osoby bezrobotnej powyżej 50 roku życia, 18000 zł dla pozostałych osób,
- › **dotacje na rozpoczęcie działalności gospodarczej** – 20000 zł dla osoby bezrobotnej powyżej 50 roku życia, 18000 zł dla pozostałych osób,
- › **szkolenia** – średni koszt szkolenia 1 osoby to 3000 zł, oraz ustaliła okres **stażu** na 6 miesięcy.

Ustalone zasady i zaakceptowane kwoty pozwolą pokryć w 2013 r. zobowiązania jakie powstały w wyniku wcześniej podpisanych umów oraz zaktywizować nowe osoby:

- › **35 osób** w ramach prac interwencyjnych,
- › **60 osób** w ramach robót publicznych,
- › **170 osób** w ramach staży,
- › udzielić dotacji na rozpoczęcie działalności gospodarczej dla **50 osób**,
- › doposażyć dodatkowe miejsca pracy dla **100 osób**,
- › przeszkolić **315 osób** (w tym **150** w Klubie Pracy).

**Zasady refundacji miejsc pracy utworzonego w ramach dokonanego przez Urząd doposażenia w 2013 r.**

1. **W pierwszej kolejności** refundację otrzymywać będą przedsiębiorcy, którzy w ostatnich **2 latach** nie korzystali z tej pomocy.
2. Preferowani będą przedsiębiorcy, którzy składali wcześniej oferty pracy i zatrudniali bezrobotnych bez udziału środków publicznych oraz ci, którzy po okresie sponsorowanego zatrudnienia nie dokonali zwolnień skierowanych przez Urząd bezrobotnych.
3. **Liczba przyznanych do refundacji miejsc pracy nie może przekroczyć** liczby pracowników zatrudnionych w dniu składania wniosku w przeliczeniu na pełne etaty, a w przypadku przedsiębiorcy nie zatrudniającego pracowników refundacja może dotyczyć co najwyżej 1 miejsca pracy.
4. Pierwszeństwo w kierowaniu do pracy będą miały osoby w szczególnej sytuacji na rynku pracy, **wymienione** w art. 49 **ustawy**. Wyjątkiem mogą być osoby zarejestrowane z powodu zwolnień grupowych.
5. **Nie może otrzymać refundacji przedsiębiorca** korzystający z jednorazowych środków na podjęcie działalności gospodarczej, do czasu rozliczenia się z tej umowy.

6. **Maksymalna kwota refundacji** na 1 stanowisko pracy nie może przekroczyć **18000 zł**, a w przypadku zatrudnienia osoby po 50 roku życia – **20000 zł**.
7. Wkład własny podmiotu na nowo tworzone stanowisko powinien wynosić, co najmniej **30% wartości** udzielonej pomocy. **Wkład nie jest wymagany w przypadku zatrudnienia osoby po 50 roku życia**.
8. **Nie udziela się refundacji**, jeżeli w momencie rozpatrywania wniosku wymogi oferty pracy spełnia mniej niż 5 zarejestrowanych bezrobotnych.
9. **Nie udziela się refundacji**, jeżeli w okresie 6 miesięcy poprzedzających złożenie wniosku stan zatrudnienia u wnioskodawcy uległ zmniejszeniu bez względu na przyczynę zmniejszenia tego stanu, a udzielona pomoc nie spowoduje wzrostu netto zatrudnionych pracowników.
10. **Nie udziela się refundacji** na handel obwoźny, sprzedaż bazarową, internetową, działalność ubezpieczeniową i finansową oraz stanowiska przedstawicieli handlowych.

**Zasady finansowania prac interwencyjnych w 2013 r.**

Na 2013 r. ustala się kwotę refundacji w wysokości **600 zł wynagrodzenie + składka ZUS**. Okres refundowanego zatrudnienia – **6 miesięcy**.



### Zasady finansowania robót publicznych w 2013 r.

Na 2013 r. ustala się kwotę refundacji w wysokości **1300 zł wynagrodzenia + składka ZUS**. Okres refundowanego zatrudnienia – **6 miesięcy**.

### Zasady organizowania staży w 2013 r.

1. W pierwszej kolejności akceptowane będą wnioski zawierające **deklarację zatrudnienia** po okresie stażu.
2. Umowy stażowe zawierane będą na okres nie dłuższy **niż 6 miesięcy**.
3. W **pierwszej kolejności** na staż będą kierowane osoby bez żadnego doświadczenia zawodowego i o niskich kwalifikacjach zawodowych.
4. Skierowanie na staż osoby **bezrobotnej niepełnosprawnej** poprzedzone zostanie badaniami lekarskimi sfinansowanymi przez Powiatowy Urząd Pracy w Krośnie.

### Zasady przyznawania jednorazowych środków na podjęcie działalności gospodarczej w 2013 r.

1. **Pierwszeństwo w ubieganiu się o dotację** będą miały osoby bezrobotne znajdujące się w szczególnej sytuacji na rynku pracy, wymienione w art. 49 ustawy. Wyjątkiem mogą być osoby zarejestrowane z powodu zwolnień grupowych.
2. Wniosek może dotyczyć wyłącznie działalności **nowo roz-**

**poczynanej**, a nie na przejęcie lub stanie się współnikiem lub współwłaścicielem już istniejącej firmy.

3. **Maksymalna kwota** dotacji nie może przekroczyć **18000 zł**, a w przypadku osoby **po 50 roku życia – 20000 zł**.
4. **Nie udziela się dotacji** na podjęcie działalności gospodarczej na handel obwoźny, sprzedaż bazarową i internetową oraz na działalność przedstawicieli handlowych, ubezpieczeniowych i finansowych.
5. Wnioskowanie o zakup środka transportu możliwe będzie tylko w uzasadnionych przypadkach i niektórych branżach.

### Zasady finansowania studiów podyplomowych, egzaminów i licencji w 2013 r.

O dofinansowanie studiów podyplomowych będzie mogła ubiegać się w pierwszej kolejności osoba, która spełnia następujące warunki:

1. Figuruje w ewidencji osób bezrobotnych minimum **3 miesiące**.
2. Pracodawcą, który zgłosił zamiar zatrudnienia po ukończeniu przez bezrobotnego studiów podyplomowych nie może być Pracodawca, u którego kandydat dotychczas pracował.
3. W ciągu ostatnich **12 miesięcy** nie korzystała ze środków Funduszu Pracy lub EFS będących w dyspozycji urzędu, tj. refundowane miejsca pracy, dotacje na rozpoczęcie działalności

gospodarczej, staż, szkolenie.

4. Kwota dofinansowania studiów podyplomowych nie może przekraczać wysokości przeciętnej kwoty wynagrodzenia.

O finansowanie egzaminów i licencji będzie mogła się ubiegać w pierwszej kolejności osoba, która spełnia następujące warunki:

1. Figuruje w ewidencji osób bezrobotnych min. **3 miesiące**.
2. Pracodawcą, który zgłosił zamiar zatrudnienia bezrobotnego po zdaniu przez niego egzaminu lub uzyskaniu licencji nie może być Pracodawca, u którego kandydat dotychczas pracował.

### Zasady kierowania na szkolenia indywidualne i grupowe w 2013 roku

1. W pierwszej kolejności na szkolenie kierowane będą osoby figurujące w rejestrze osób bezrobotnych co najmniej **3 miesiące**, które:

- › nie były kierowane na szkolenie przez tut. Urząd w 2012 r.,
- › w ciągu ostatnich **12 miesięcy** nie korzystały ze środków Funduszu Pracy lub EFS będących w dyspozycji urzędu, tj. refundowanych miejsc pracy, staży,
- › w okresie **12 miesięcy** nie odmówiły bez uzasadnionej przyczyny przyjęcia propozycji odpowiedniej pracy lub innej formy pomocy określonej w ustawie o zatrudnieniu, nie przerwały z własnej winy sta-

żu, prac społecznie użytecznych lub innej formy pomocy określonej w ustawie,

2. W przypadku szkolenia indywidualnego Pracodawcą, który zgłasza zamiar zatrudnienia po szkoleniu nie może być Pracodawca, u którego kandydat na szkolenie dotychczas pracował.

➤ Zapraszamy osoby bezrobotne do udziału w programach na rzecz promocji zatrudnienia, łagodzenia skutków bezrobocia, a pracodawców do składania wniosków na realizację poszczególnych form aktywizacji.





# Zasady udzielania wsparcia

w ramach projektu „Więcej szans  
na Ziemi Krośnieńskiej” w 2013 roku



Oprac.  
**PAWEŁ ROMAN**



Powiatowy Urząd Pracy w Krośnie w 2013 r. kontynuuje realizację projektu „Więcej szans na Ziemi Krośnieńskiej” Priorytet VI, Działanie 6.1, Poddziałanie 6.1.3: „Poprawa zdolności do zatrudnienia oraz podnoszenie poziomu aktywności zawodowej osób bezrobotnych”, w ramach Programu Operacyjnego Kapitał Ludzki (POKL).





**Projekt współfinansowany jest przez Unię Europejską w ramach Europejskiego Funduszu Społecznego.**

W 2013 roku wartość projektu wyniesie **5881600 zł**.

W ramach projektu „Więcej szans na Ziemi Krośnieńskiej” osoby bezrobotne będą mogły skorzystać z:

- › **6 miesięcznych staży,**
- › **szkoleń zawodowych** (w ramach zadania opłacane będą; koszt szkolenia wypłacany jednostce szkolącej, ewentualne badania, stypendia szkoleniowe oraz koszty przejazdu, w przypadku kiedy szkolenie odbywać będzie się poza miejscem zamieszkania bezrobotnego),
- › **dofinansowania na podjęcie działalności gospodarczej** w wysokości **do 18000 zł**, a w przypadku **osoby po 50 roku życia do 20000 zł**,
- › **doposażeń lub wyposażenia stanowiska pracy dla osób bezrobotnych powyżej 50 roku życia w wysokości 20000 zł.**

**Zgodnie z Planem Działania na 2013 r. projekt musi spełniać następujące kryteria dostępu:**

- › co najmniej 50% uczestników projektu muszą stanowić osoby w wieku do 30 lat,
- › projekt skierowany jest do osób bezrobotnych w wieku 50+ w proporcji takiej samej jak proporcja osób powyżej 50 roku życia zarejestrowanych jako osoby bezrobotne w stosunku do ogólnej liczby osób bezrobotnych zarejestrowanych w PUP Krosno,
- › projekt skierowany jest do osób niepełnosprawnych w proporcji takiej samej jak proporcja osób niepełnosprawnych zarejestrowanych jako osoby bezrobotne w stosunku do ogólnej liczby osób bezrobotnych zarejestrowanych w PUP Krosno,
- › projekt skierowany jest do osób bezrobotnych, z których co najmniej 80% do 31.12.2012 r. nie było jego uczestnikami, tj. nie korzystało ze szkoleń, staży i jednorazowych środków na podjęcie działalności gospodarczej.

Projekt zakłada osiągnięcie następujących wskaźników efektywności zatrudnieniowej:

- › **ogólny wskaźnik** efektywności zatrudnieniowej na poziomie **co najmniej 45%**,
- › dla **osób bezrobotnych** w wieku **do 30 lat** wskaźnik efektywności zatrudnieniowej na poziomie **co najmniej 40%**,
- › dla **osób bezrobotnych w wieku pow. 50 lat** wskaźnik efektywności zatrudnieniowej na poziomie **co najmniej 35%**,
- › dla **osób bezrobotnych niepełnosprawnych** wskaźnik efektywności zatrudnieniowej na poziomie **co najmniej 20%**,
- › dla **osób długotrwale bezrobotnych** wskaźnik efektywności zatrudnieniowej na poziomie **co najmniej 30%**.

Powiatowy Urząd Pracy w Krośnie przewiduje w ramach projektu realizację w 2013 r. czterech zadań:

- › **staże** – wartość zadania **2206600 zł**, co pozwoli na objęcie projektem **294 osób**,
- › **jednorazowe środki na podjęcie działalności gospodarczej** dla **120 osób** – wartość zadania **2200000 zł**,
- › **szkolenia** – wartość zadania **895000 zł**, co pozwoli na objęcie projektem **223 osoby**.
- › **wyposażenie lub doposażenie stanowisk pracy** – wartość zadania **580000 zł**, co pozwoli na objęcie projektem 29 osób powyżej 50 roku życia.

W związku z brakiem możliwości zaciągnięcia jakichkolwiek zobowiązań na 2014 rok projekt musi zakończyć się w 2013 r., co w przypadku staży oznacza, że ostatnie skierowania osób na staż muszą nastąpić do końca czerwca 2013 r.

# Szkolenia w PUP

Oprac.  
EDYTA ŻOŁNA

Szkolenia mają na celu podniesienie kwalifikacji zawodowych i innych kwalifikacji zwiększających szansę na podjęcie lub utrzymanie zatrudnienia, innej pracy zarobkowej lub działalności gospodarczej



Pomimo ciągle zmieniających się trendów na rynku pracy, kapitał ludzki oparty na wiedzy, inteligencji oraz elastyczności w podejściu do zmian jest wciąż wysoko cenną wartością. Sposoby planowania kariery ciągle ulegają gruntownym przeobrażeniom.

Walory płynące z dokształcania, a także aktywność w dążeniu do celu, jakim jest zdobycie nowych umiejętności są wielokrotnie podkreślane przez przyszłych pracodawców.

Certyfikat ukończenia szkolenia nie zastąpi podejmowania dodatkowych działań (praktyki, staże zawodowe) w celu pozyskania doświadczenia. Jest jednak potwierdzeniem intensywnego poszukiwania zasobów własnego potencjału poprzez ustawiczne kształcenie.

Podstawowe pojęcia tworzące pełną definicję szkolenia można potraktować jako syntezę wymienionych wyżej elementów:

1. Szkolenie powinno być systematycznym, planowanym i kontrolowanym procesem, a nie wyciąganiem wniosków z przypadkowych doświadczeń.
2. Szkolenie powinno koncentrować się na zmianie poglądów, umiejętności i postaw zarówno poszczególnych osób, jak i całych grup.

## Czym jest wobec tego szkolenie?

Szkolenie to „wiele różnorodnych działań i form doskonalenia

umiejętności, poszerzania wiedzy i podnoszenia kwalifikacji w bardzo różnych obszarach. Najczęściej chodzi o rozwijanie umiejętności u osób dorosłych, zwłaszcza o doskonalenie kompetencji związanych z wykonywaną pracą lub umożliwiającą podjęcie nowego zajęcia”.

Szkolenia są również częścią systemu wsparcia rozwoju zawodowego osób dorosłych poprzez tworzenie praktycznych programów wzmacniających zdolności ustawicznego uczenia się, adaptacji w sytuacjach problemowych, opanowania stresu czy zarządzania sobą w czasie.

Jest to więc „forma aktywności zaprojektowana w celu wzbogacenia wiedzy, umiejętności czy zdolności uczestników lub dla zmiany ich postaw i zachowań społecznych w jakimś określonym kierunku”. Warto również podkreślić, że szkolenie nie jest zbiorem gotowych rozwiązań, ale stworzeniem warunków do samodzielnego poszukiwania sposobów, narzędzi i skutecznych strategii działania w środowisku oddziaływania grupowego przy efektywnym wykorzystaniu potencjału twórczego każdego uczestnika.

Szkolenia organizowane przez Powiatowy Urząd Pracy w Krośnie skierowane są do:

- › osób bezrobotnych,
- › osób poszukujących pracy:
  - » będących w okresie wypowiedzenia stosunku pra-

cy lub stosunku służbowego z przyczyn dotyczących za-  
kładu pracy,

- » zatrudnionych u pracodawcy, wobec którego ogłoszono upadłość lub który jest w stanie likwidacji, z wyłączeniem likwidacji w celu prywatyzacji,

- » otrzymujących świadczenie socjalne przysługujące na urlopie górniczym lub górniczy zasiłek socjalny,

- » uczestniczących w zajęciach w centrum integracji społecznej lub indywidualnym programie integracji, o którym mowa w przepisach o pomocy społecznej,

- » żołnierzy rezerwy,

- » osób pobierających rentę szkoleniową,

- » podlegających ubezpieczeniu społecznemu rolników w pełnym zakresie, na podstawie przepisów o ubezpieczeniu społecznym rolników jako domownik lub małżonek rolnika, jeżeli zamierza podjąć zatrudnienie, inną pracę zarobkową lub działalność gospodarczą poza rolnictwem,

- » otrzymujących świadczenie szkoleniowe, przyznane przez pracodawcę na wniosek pracownika i przysługujące po rozwiązaniu stosunku pracy lub stosunku służbowego na czas udziału w szkoleniach, w okresie nie dłuższym niż 6 miesięcy.

Dla osób niepełnosprawnych bezrobotnych i poszukujących pracy, nie pozostających w zatrudnieniu istnieje możliwość zorganizowania szkoleń finansowanych ze środków PFRON.

## W jakim celu organizowane są szkolenia?

Szkolenia mają na celu podniesienie kwalifikacji zawodowych i innych kwalifikacji zwiększających szansę na podjęcie lub utrzymanie zatrudnienia, innej pracy zarobkowej lub działalności gospodarczej, w przypadku:

- › braku kwalifikacji zawodowych,
- › konieczności zmiany lub uzupełnienia kwalifikacji,
- › utraty zdolności do wykonywania pracy w dotychczas wykonywanym zawodzie,
- › braku umiejętności aktywnego poszukiwania pracy.

Z inicjatywą skierowania na szkolenie może wystąpić Powiatowy Urząd Pracy lub osoba bezrobotna/poszukująca pracy.

## Długość szkoleń

Szkolenie finansowane przez starostę z Funduszu Pracy odbywa się w formie kursu, realizowanego według planu nauczania obejmującego przeciętnie nie mniej niż 25 godzin zegarowych w tygodniu, chyba, że przepisy odrębne przewidują niższy wymiar szkolenia. Szkolenie organizowane przez Powiatowy Urząd Pracy może trwać do



- Z inicjatywą skierowania na szkolenie może wystąpić Powiatowy Urząd Pracy lub osoba bezrobotna bądź poszukująca pracy.

6 miesięcy (w przypadkach uzasadnionych programem szkolenia w danym zawodzie nie dłużej niż 12 miesięcy). W przypadku osób bez kwalifikacji zawodowych szkolenie może trwać do 12 miesięcy, a w sytuacjach uzasadnionych programem szkolenia w danym zawodzie nie dłużej niż 24 miesiące.

#### **Stypendium szkoleniowe**

Osobom bezrobotnym skierowanym na szkolenie przysługuje stypendium szkoleniowe. Jego wysokość wynosi miesięcznie 120% zasiłku pod warunkiem, że liczba godzin szkolenia wynosi nie mniej niż 150 godzin w miesiącu.

W przypadku niższego miesięcznego wymiaru godzin szkolenia wysokość stypendium ustala się proporcjonalnie. Osoba bezrobotna uprawniona w tym samym okresie do stypendium oraz zasiłku, ma prawo wyboru świadczenia.

Bezrobotnemu skierowanemu przez starostę na szkolenie, który w trakcie szkolenia podjął zatrudnienie, inną pracę zarobkową lub działalność gospodarczą, przysługuje stypendium w wysokości 20% zasiłku, niezależnie od wymiaru godzin szkolenia, od momentu podjęcia zatrudnienia, innej pracy zarobkowej lub działalności gospodarczej do dnia zakończenia szkolenia.

**Osobie poszukującej pracy w okresie odbywania szkolenia stypendium nie przysługuje!**

Koszty szkolenia nie mogą przekroczyć dziesięciokrotności mini-

malnego wynagrodzenia za pracę na jedną osobę w okresie ostatnich 3 lat.

Osoba, która z własnej winy nie ukończyła szkolenia jest zobowiązana do zwrotu kosztów szkolenia oraz zostaje pozbawiona statusu osoby bezrobotnej na okres 120 dni w przypadku pierwszej rezygnacji, 180 dni w przypadku drugiej rezygnacji oraz 270 dni w przypadku trzeciej i każdej kolejnej rezygnacji. Wyjątkiem jest tutaj przypadek, kiedy przyczyną nieukończenia szkolenia było podjęcie zatrudnienia, innej pracy zarobkowej lub działalności gospodarczej.

#### **Formy organizacyjne szkoleń**

- **szkolenia grupowe** – realizowane przez Powiatowy Urząd Pracy zgodnie z planem szkoleń, opracowanym na podstawie wyników badań, analiz i prognoz na rynku pracy, częstotliwości występowania ofert oraz zapotrzebowania ze strony pracodawców. Osoba bezrobotna może zgłosić chęć udziału w szkoleniu grupowym lub propozycję udziału w nim może otrzymać bezpośrednio od pracownika urzędu.
- **szkolenia wskazane przez osobę uprawnioną** – starosta może skierować bezrobotnego na wskazane przez niego szkolenie, jeżeli uzasadni on celowość tego szkole-

nia, a jego koszt w części finansowanej z Funduszu Pracy w danym roku nie przekroczy 300% przeciętnego wynagrodzenia.

Osoba ubiegająca się o skierowanie na w/w szkolenie składa w Powiatowym Urzędzie Pracy wniosek o sfinansowanie szkolenia, uzasadniając jego celowość, w formie:

- oświadczenia pracodawcy o zamiarze zatrudnienia lub powierzenia innej pracy zarobkowej osobie uprawnionej po zakończeniu szkolenia
- oświadczenia osoby wnioskującej o zamiarze podjęcia działalności gospodarczej po zakończeniu szkolenia.

O sposobie rozpatrzenia wniosku osoba zainteresowana zostaje poinformowana pisemnie w ciągu 30 dni od dnia jego złożenia.

#### **Finansowanie kosztów egzaminów i licencji**

Na wniosek bezrobotnego Powiatowy Urząd Pracy może sfinansować ze środków Funduszu Pracy do wysokości przeciętnego wynagrodzenia koszty egzaminów umożliwiających uzyskanie świadectw, dyplomów, zaświadczeń, określonych uprawnień zawodowych lub tytułów zawodowych oraz koszty uzyskania licencji niezbędnych do wykonywania danego zawodu.

#### **Finansowanie kosztów studiów podyplomowych**

Powiatowy Urząd Pracy może dofinansować na wniosek bezrobotnego koszty studiów podyplomowych należne organizatorowi studiów. Starosta po pozytywnym rozpatrzeniu wniosku o dofinansowanie studiów podyplomowych zwraca z osobą bezrobotną umowę, która określa prawa i obowiązki stron oraz wysokość i tryb przekazywania środków na pokrycie kosztów studiów. W trakcie odbywania studiów podyplomowych bezrobotnemu przysługuje stypendium w wysokości 20% zasiłku. W przypadku przerwania studiów z winy uczestnika, kwota wydatkowania na ich finansowanie podlega zwrotowi.

#### **W 2012 roku szkolenia ukończyło 554 osoby w tym:**

- **szkolenia grupowe – 375 osób** (249 osób finansowanych z Funduszu Pracy, a 126 osób finansowanych ze środków Europejskiego Funduszu Społecznego),
- **szkolenia indywidualne – 37 osób** (30 osób finansowanych z Funduszu Pracy, a 7 osób finansowanych ze środków Europejskiego Funduszu Społecznego),
- **szkolenia z zakresu aktywnego poszukiwania pracy – 125 osób,**
- **szkolenia ze środków PFRON – 17 osób**



**Powiatowy Urząd Pracy w Krośnie w 2012 roku zorganizował ze środków Funduszu Pracy 26 szkoleń grupowych dla 249 osób (w tym dla 101 osób w ramach projektu „Szybka Rekrutacja”).** Tematyka szkoleń:

- › Obsługa żurawi przenośnych HDS,
- › Kierowca wózków jezdniowych (4 grupy),
- › Opiekunka osób starszych,
- › Technolog robót wykończeniowych,
- › Szkolenie okresowe kierowców,
- › Kierowca wózków jezdniowych,
- › Kurs przewodnika produktu turystycznego Miasto Szklą,
- › Monter dociepleń budynków,
- › Operator walców drogowych kl. III,
- › Operator koparko-ładowarki i ładowarki jednonaczyniowej kl. III,
- › Operator koparki jednonaczyniowej kl. III,
- › Prawo jazdy kat. C+E,
- › Spawacz met. TIG (I, II stopień),
- › Księgowość małych i średnich firm,
- › Profesjonalny sprzedawca,
- › Operator obrabiarek sterowanych numerycznie,
- › Drwal-operator pilarki,
- › Spawacz met. MAG (I, II stopień),
- › Kwalifikacja wstępna przyśpieszona do kat. C,
- › Księgowo-kadrowa obsługa małej firmy,
- › ADR – przewóz towarów niebezpiecznych,
- › Kurs florystyczny z obsługą kasy fiskalnej,
- › Obsługa gastronomiczna przyjęć okolicznościowych,
- › Obsługa kas fiskalnych i fakturowanie komputerowe.

**Ze środków EFS zorganizowano 11 szkoleń grupowych dla 126 osób bezrobotnych.** Tematyka szkoleń:

- › Pracownik hurtowni,
- › Kurs przewodnika produktu turystycznego Miasto Szklą,
- › Operator obrabiarek sterowanych numerycznie,
- › Operator koparko-ładowarek oraz ładowarek jednonaczyniowych kl. III,
- › Operator koparki jednonaczyniowej kl. III,
- › Profesjonalny sprzedawca,
- › Specjalista ds. kadr i płac,
- › Monter rusztowań montażowo-budowlanych metalowych,
- › Grafika komputerowa i tworzenie stron WWW,
- › Jak założyć własną firmę,
- › Sekretarka-asystentka szefa.

**Zorganizowano 2 szkolenia grupowe dla 17 osób niepełnosprawnych ze środków PFRON.**

Były to szkolenia:

- › Kierowca wózków jezdniowych,
- › Obsługa kas fiskalnych i fakturowanie komputerowe.

**W 2012 r. skierowano 30 osób na szkolenia w trybie indywidualnym, finansowane ze środków Funduszu Pracy.** Były to szkolenia:

- › Operator DTP,
- › Instruktor sportowy – Kulturystyka,
- › Licencja pracownika ochrony fizycznej II stopnia,
- › Kwalifikacja wstępna przyśpieszona do kat. C i D,
- › Masaż I, II stopnia z nowoczesną fizjoterapią i masażem orientalnym,
- › Operator ładowarki jednonaczyniowej kl. II,
- › Operator koparko-ładowarki i ładowarki jednonaczyniowej,
- › Kurs fryzjerski – Intensive,
- › Intensywny kurs języka niemieckiego,
- › Opiekun w żłobku lub klubie dziecięcym,
- › Spawacz metodą TIG (I, II, III stopień)
- › Stylizacja paznokci z elementami wizażu,
- › Szkolenie partnerskie KOLPORTERA,
- › Kurs języka angielskiego dla dzieci metodą Helen Doron,
- › Kierowca taxi.



**Ze środków EFS zorganizowano 7 szkoleń indywidualnych.**

Tematyka szkoleń:

- › Kwalifikacja wstępna przyspieszona do kat. C (2 osoby),
- › Księgowość małych i średnich firm,
- › Szkolenie do nauczania dzieci języka angielskiego metodą Helen Doron,
- › Spawacz metodą TIG – III stopień (2 osoby),
- › Język angielski średnio-zaawansowany.

W roku ubiegłym **7 osób** podpisało umowy o dofinansowanie kosztów studiów podyplomowych. Osoby zainteresowane składały wnioski i podpisały umowy o dofinansowanie następujących studiów podyplomowych:

- › Logopedia,
- › Instrumentalistyka,
- › Analityka medyczna,
- › Rachunkowość i finanse,
- › Zarządzanie bezpieczeństwem i higieną pracy.

W **2012 r. 2 osoby** złożyły wnioski o sfinansowanie kosztów uzyskania licencji lub egzaminu. Jedna osoba podpisała umowę o sfinansowanie kosztów uzyskania licencji „Pracownika ochrony fizycznej II stopnia”, druga osoba podpisała umowę o sfinansowanie kosztów egzaminu „Uprawnienia Grupy E1”. Zajęcia aktywizacyjne w **2012 roku** ukończyło **434 osoby**.

W związku z tym zapraszamy do zapoznania się z ofertą szkoleniową na naszej stronie internetowej

› [www.pupkrosno.info](http://www.pupkrosno.info)

Dodatkowe informacje można uzyskać w pokoju 401 (IV piętro) lub pod numerem telefonu 13 43 617 19, wew. 401 lub 410.

- › Na podstawie wykazu potrzeb szkoleniowych bezrobotnych i poszukujących pracy oraz listy zawodów i specjalności, z uwzględnieniem kwalifikacji i umiejętności zawodowych, na które istnieje zapotrzebowanie na lokalnym rynku pracy, sporządzono plan szkoleń na 2013 rok.



Rozmawia  
**BEATA ZIĘBKA-BAK**

# Rozmowa

z panem Tomaszem Kuncio

## Projektowanie modeli części i maszyn w środowisku 3D i 2D



### Czym się Pan zajmuje?

Zajmuję się tworzeniem trójwymiarowych modeli różnych przedmiotów, od drobnych, małych detali przez maszyny, po duże konstrukcje stalowe, a następnie sporządzam prezentację gotowego modelu dla klienta. Później nanoszę ewentualne poprawki zgłoszone przez niego i przystępuję do sporządzenia dokumentacji technicznej. Ostatni krok to zbudowanie tego, co powstało na ekranie komputera. Są to przede wszystkim konstrukcje blaszane, np.: obudowy maszyn, przekładnie, wały, ramy stalowe maszyn i innych konstrukcji stalowych.

### Skąd wziął się pomysł na założenie własnej działalności gospodarczej?

Z takim pomysłem na życie nosiłem się od bardzo dawna, jednak komuś bez doświadczenia zawodowego ciężko jest się przebić. Skoro marzenia nie chcą się spełnić same, to trzeba im pomóc, prawda? Dlatego właśnie wziąłem życie we własne ręce i założyłem działalność gospodarczą.

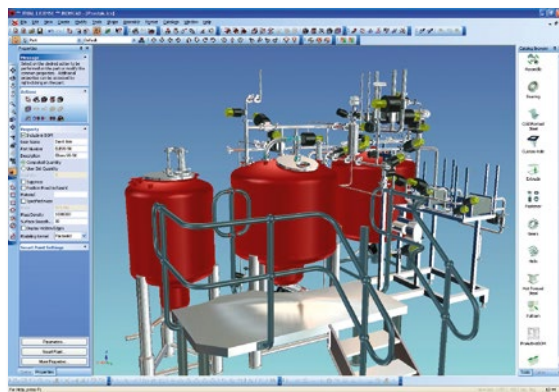
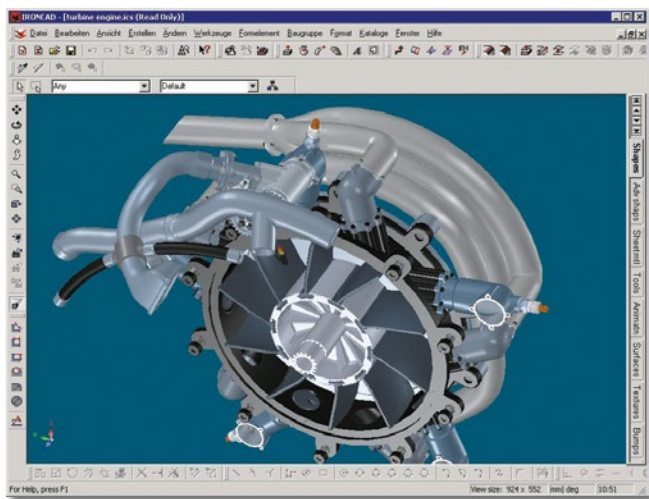
### Czym różni się projektowanie 2D od 3D i gdzie znajdują one zastosowanie?

Projektowanie 2D od 3D różni się tylko tym, że w środowisku 3D mamy przed oczami dokładnie to, co zaprojektowaliśmy, zu-

pełnie jak „wystrugać” coś i mieć w dłoni – można to obracać, przybliżać i oddalać, bez problemu też mogę zrobić przekrój projektowanego elementu i zobaczyć go „od środka”. W środowisku 2D można zrobić dokładnie to samo, z tą tylko różnicą, że tworzona część jest przedstawiona w rzutach i nie każdy jest w stanie zobaczyć to oczami wyobraźni.

### W jaki sposób promuje Pan swoje usługi i pozyskuje klientów?

Osobiście spotykałem się z właścicielami firm i proponowałem swoje usługi, teraz nie jest to konieczne. Wiadomo, najtrudniej jest zacząć.



### **W jaki sposób radzi sobie Pan z konkurencją?**

Najlepszy sposób na konkurencję to dawać z siebie wszystko i wywiązywać się z tego, co się obiecało. Można by pomyśleć, że mówię ogólnikami, ale w dzisiejszych czasach naprawdę nietrudno jest trafić na osoby nieodpowiedzialne i gołosłowne.

### **Na co przeznaczył Pan środki finansowe uzyskane z dotacji z Urzędu Pracy?**

Otrzymałem 15000 zł dofinansowania. Z tej kwoty lwia część została przeznaczona na specjalistyczny program służący do projektowania 3D, resztę wydałem na komputer.

### **Czy polecałby Pan innym osobom założenie własnej działalności gospodarczej przy wsparciu finansowym PUP?**

Myślę, że w czasach, gdy trzeba chodzić i prosić o „byle jaką” pracę, chcąc utrzymać rodzinę, bardzo dobrą alternatywą jest założenie własnej działalności. 15000 zł dofinansowania to kwota, o którą warto zawalczyć.

### **Jakie plusy, a jakie minusy dostrzega Pan w związku z prowadzeniem własnej firmy?**

Ogromną zaletą własnej działalności jest fakt posiadania życia we własnych rękach, nie ma nad

nami żadnego szefa, któremu nie podoba się, że akurat dzisiaj przyszliśmy do pracy nieco za późno. Doskwiera jednak brak urlopów – nie pracujesz, nie zarabiasz.

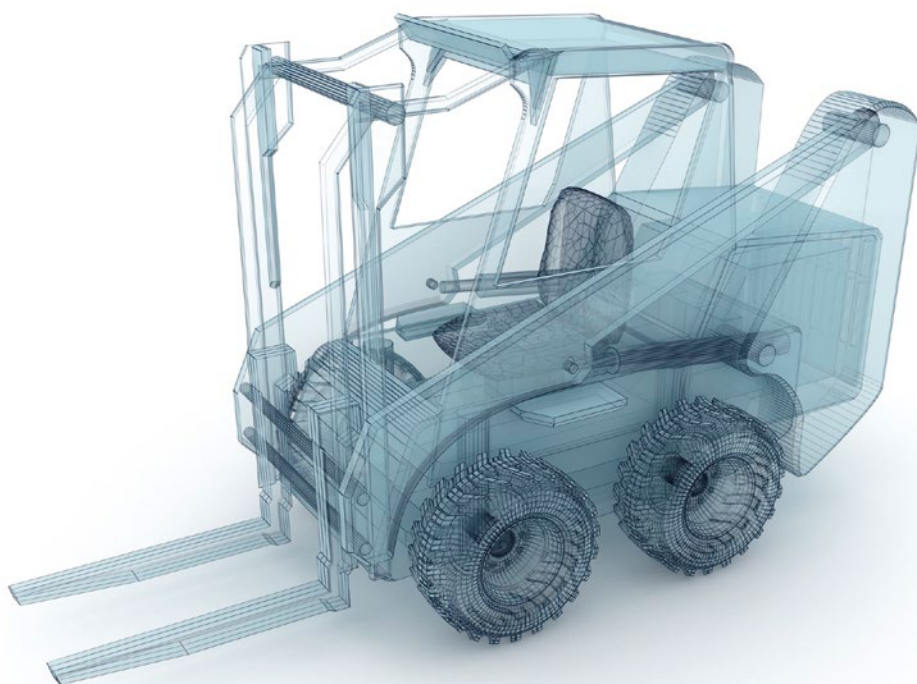
### **Jakie ma Pan plany na przyszłość związane z rozwojem swojej działalności?**

Myślę, że wykształcenie nigdy nie jest złą inwestycją na przyszłość, a jeszcze nie było takiego, który wie już wszystko (choć wielu osobom tak się wydaje). Toteż ściśle wiąże rozwój swojej firmy ze studiami i kursami. Za wiedzą przyjdzie reszta.

**Dziękuję za rozmowę.**

### **Kontakt:**

tomasz.kuncio@gmail.com  
tel. 509 656 449



# Rozmowa kwalifikacyjna

## - praktyczne wskazówki

Oprac.  
**DAGMARA SZAJNA**

na podst.  
WWW.HRC.PL  
EUROPEJSKI PORTAL PRACY  
WWW.ABCPRACA.PL  
WWW.PRACUJ.PL

Od rozmowy kwalifikacyjnej zależy nie tylko to, czy dostaniesz się do pracy, ale i to, na jakich warunkach będziesz pracować



Kolejny, ostatni już artykuł z cyklu rekrutacji i selekcji dotyczyć będzie rozmowy kwalifikacyjnej. Jest ona ostatnim i decydującym etapem rekrutacji. Podczas rozmowy pojawiają się różne pytania, zarówno takie, które dostarczają ogólnych informacji o kandydacie, jak i takie, które sprawdzają jego predyspozycje do pracy na określonym stanowisku. Umiejętność dobrego zaprezentowania się w trakcie rozmowy kwalifikacyjnej jest ważnym, choć nie jedynym warunkiem zdobycia atrakcyjnej pracy. Poniżej przedstawiam kilka przydatnych wskazówek, jak przygotować się do spotkania z pracodawcą.

### Przed spotkaniem z pracodawcą pamiętaj o tym, by:

- › dowiedzieć się jak najwięcej o profilu działalności, obyczajach panujących w firmie, w której chcesz pracować (informacje te pozyskasz m.in. za pośrednictwem Internetu, sieci znajomych, gazet). Dobre wrażenie masz zapewnione jeśli potrafisz powiedzieć od jakiego czasu firma jest na rynku, jaka była w tym czasie jej historia, kiedy pojawiła się w Polsce, jakie są jej produkty, itd. Idealnie jeśli potrafisz w jakiś sposób ocenić jej pozycję i najgroźniejszych konkurentów.
- › zabrać ze sobą komplet dokumentów potwierdzających Twoje kwalifikacje, doświadczenie i osiągnięcia. Przej-

rzyj je sobie i przygotuj odpowiedzi na ewentualne pytania: o ukończone szkoły, temat pracy dyplomowej, pierwsze poszukiwania pracy, hobby itd. Jednym słowem – wszystko co napisałeś w CV. Przede wszystkim przygotuj się do opowiadania o swojej dotychczasowej karierze, nawet jeśli jest krótka.

- › **twój strój był odpowiedni do wymagań, jakie stawia się kandydatom do pracy na stanowisku, o które się ubiegasz.** Przysłowie mówi „Jak cię widzą, tak cię piszą”. Odnosi się to niewątpliwie do sytuacji poszukiwania pracy. Pierwsze wrażenie jest ważne i dlatego warto zadbać o swój wygląd. Badania naukowe pokazują, że kiedy ludzie spotykają się po raz pierwszy, to 90% z nich już po kilku minutach ma gotową ocenę rozmówcy. Ta ocena oparta jest głównie na wyglądzie, charakterystycznych cechach zewnętrznych, zachowaniu, mowie ciała, sposobie ubierania się. Ogólnie ubiór powinien być zarówno skromny, jak i elegancki.
- › **przygotować się do odpowiedzi na najczęściej pojawiające się w trakcie rozmowy pytania.**

### W trakcie spotkania z pracodawcą możesz oczekiwać najczęściej pytań związanych z:

- › edukacją,
- › doświadczeniem zawodowym,
- › kwalifikacjami (kursy, szkolenia, dodatkowe uprawnienia),

- › osobowością i cechami charakteru,
  - › motywacją do podjęcia zatrudnienia na tym właśnie stanowisku,
  - › zainteresowaniami.
- Niezależnie od stanowiska, na które aplikujesz i osoby, która prowadzi z tobą rozmowę możesz spodziewać się różnego rodzaju pytań.

### Pytania – omówienie CV

Zazwyczaj od omówienia CV zaczyna się część wywiadowcza rozmowy kwalifikacyjnej. Standardowo zostaniesz poproszony o omówienie swojej dotychczasowej kariery zawodowej. W trakcie rozmowy mogą pojawić się pytania uzupełniające. Opisując konkretne stanowisko, na którym pracowałeś, opowiedz krótko: dlaczego tam się znalazłeś (dlaczego wybrałeś tą pracę, jak trafiłeś do tego konkretnego pracodawcy), na czym polegała twoja praca – jaki miałeś zakres obowiązków, z czego byłeś rozliczany, iloma ludźmi kierowałeś, komu podlegałeś i gdzie to stanowisko było w strukturze firmy. Możesz wspomnieć o swoich osiągnięciach, możesz powiedzieć też co ci ta praca dała, czego się nauczyłeś. Wreszcie na koniec powiedz dlaczego przeszedłeś gdzie indziej – jakie były powody, zwłaszcza jeśli np. aktywnie poszukiwałeś pracy i zmieniłeś firmę.

Może też zdarzyć się pytanie podchwytliwe: „proszę opisać swoje doświadczenie koncentrując się na tym, co może pan wyko-

rzystać w swojej nowej pracy”. Na takie pytanie musisz przygotować się wcześniej, analizując zakres obowiązków na stanowisku, na które aplikujesz i przygotowując sobie odpowiedź przed rozmową.

Omówienie CV nie koncentruje się tylko na poprzednich pracach. Mogą pojawić się pytania o wykształcenie, zwłaszcza jeśli nie bardzo odpowiada ono temu, co robiłeś po zakończeniu szkoły. Przygotuj się na pytania typu „dlaczego nie chciał pan pracować w swoim zawodzie?” albo „czemu po technikum gastronomicznym poszła pani na studia prawnicze?”. Mogą też pojawić się pytania uściślające inne zawarte w CV informacje: znajomość języka, programów komputerowych, hobby, itd.

### Pytania standardowe

Podczas rozmów kwalifikacyjnych niektóre pytania pojawiają się praktycznie ze 100% pewnością. Często pierwsze pytanie brzmi: „Proszę opowiedzieć mi coś o sobie”. Jest to „żelazne” rozpoczęcie rozmowy kwalifikacyjnej na większość stanowisk. Trzeba się do niego przygotować, bo wbrew pozorom odpowiedź na nie, nie jest łatwa i jednoznaczna. Do grupy pytań, których możemy się spodziewać zaliczamy też następujące:

- › Dlaczego chcesz pracować w naszej firmie?
- › Jakie masz plany zawodowe na najbliższe 5 lat?
- › Jaka jest Twoja największa zaleta?





- › Jaka jest Twoja największa wada?
- › Jakie są Twoje oczekiwania finansowe?
- › Opisz swój największy sukces.
- › Opisz swoją największą porażkę.

#### **Pytania – badanie cech**

Pożądane cechy u większości kandydatów, niezależnie od stanowiska, to głównie: inicjatywa/kreatywność, umiejętność osiągania celów, umiejętność efektywnego komunikowania się, umiejętność pracy w grupie/współpracy z innymi i umiejętność rozwiązywania problemów.

Pytania jakie możemy usłyszeć podczas rozmowy kwalifikacyjnej:

- › Proszę podać przykład celu, który postanowił pan osiągnąć.
- › Jak pan dążył do osiągnięcia celu?
- › Z jakimi przeszkodami pan się spotkał i jak pan sobie z nimi poradził?
- › Co najbardziej motywuje Pana do pracy?

W zależności od stanowiska, na jakie aplikujesz podawane przez ciebie przykłady mogą być różne. W prostych przypadkach celem może być osiągnięcie najlepsze-

go wyniku w swojej grupie lub wygranie okresowego konkursu (np. dla przedstawiciela handlowego). Istotne jest, żebyś mógł powiedzieć dlaczego taki właśnie cel sobie postawiłeś, co miało to dać firmie. Kiedy już zdecydujesz jaki cel będzie odpowiednim przykładem, postaraj się pokazać, że zaplanowałeś sobie konkretne działania mające doprowadzić do jego realizacji. Mogą to być kolejne etapy projektu, zdobywanie nowych klientów, wprowadzanie nowych produktów, ważne jest ponownie, żeby pokazać spójność całego planu. Potem należy opisać wprowadzanie planu w czyn z ewentualnym pokonywaniem pokazujących się po drodze przeszkód i w efekcie oczywiście swój sukces.

Rozmowa kwalifikacyjna to także czas, kiedy oceniana jest twoja kultura osobista dlatego też pamiętaj o tym, by:

- › nie spóźnić się na wyznaczony termin spotkania,
- › nie krytykować byłych pracodawców i kolegów,
- › nie być aroganckim i nie-uprzejmym,
- › nie przerywać wypowiedzi rozmówcy.

#### **Pytania kandydata do osoby rekrutującej**

W trakcie rozmowy rekrutacyjnej możesz zadawać pytania. Już na pierwsze spotkanie warto przygotować sobie kilka pytań, które zadasz osobie przeprowadzającej rekrutację.

O co możesz spytać przyszłego pracodawcę:

- › Jaki jest zakres obowiązków na proponowanym stanowisku?
- › Komu będzie podlegać to stanowisko?
- › Jak duży jest zespół średnich współpracowników?
- › Od kiedy Państwo chcą zatrudnić kogoś na to stanowisko?
- › Jaki obszar, terytorium działania będzie obsługiwać osoba, którą Państwo zatrudnią? (w sprzedaży, czy będzie to cała Polska, czy województwo?)
- › Kiedy poznam wynik rozmowy? Czy otrzymam także informację, jeśli odpowiedź będzie negatywna?
- › Jeśli odpowiedź będzie pozytywna, czy czekają mnie kolejne rozmowy, testy?
- › Jakie są możliwości podnoszenia kwalifikacji, uczestniczenia w szkoleniach na tym stanowisku?

- › Jakie są możliwości rozwoju, awansu? Jaka jest ścieżka kariery?
- › W jakim systemie pracuje firma, jeżeli chodzi o czas pracy? (np. czy jest to system zmianowy, czy jest przerwa obowiązkowa, poza przysługującą według kodeksu pracy, która nie jest wliczana do czasu pracy, itp.)
- › Jakie wymagania są stawiane nowemu pracownikowi?

Od rozmowy kwalifikacyjnej zależy nie tylko to, czy dostaniesz się do pracy, ale i to, na jakich warunkach będziesz pracować. Przygotuj się do niej dobrze!





# Kariera >

Oprac.  
**ELŻBIETA  
LIWOSZ**

Obserwujemy zanik tradycyjnego myślenia o karierze. Nowe pojęcie kariery jest związane z „nową kulturą rynku pracy”.

Kariera to, cały czas dla większości, brzmi dumnie, a przecież kariera to zgodnie ze słownikiem języka polskiego (PWN, 1978) – powodzenie w życiu, zdobywanie coraz wyższych stanowisk, pozycji społecznych; kariera życiowa i przebieg pracy zawodowej w ciągu życia człowieka; fach, zawód, stanowisko.

Obserwujemy zanik tradycyjnego myślenia o karierze. Nowe pojęcie kariery jest związane z „nową kulturą rynku pracy”, która pozostaje pod wpływem: **informatyzacji gospodarki – globalizacji – mobilności – rosnącego dostępu do informacji.**

Proszę się zastanowić ile stanowisk pracy uległo likwidacji ze względu na rozwój informatyzacji. Globalizacja – przykładem może być istnienie wielu sieci, które opanowały najdalsze zakątki ziemi i nie ważne gdzie jesteśmy, widzimy takie same logo, jak w Polsce – Mc Donald’s, Lidl itp. Zobaczmy jak „świat się skurczył” – pracujemy w różnych krajach – i nie stanowi to dla nas problemu kulturowego czy logistycznego.

Spłaszczenie struktur przedsiębiorstwa – delegowanie zadań i odpowiedzialności – wzrost popytu na wiedzę, umiejętności i motywację.

Urynkowanie rynku pracy – praca jest „towarem”. Im lepszy „towar”, tym więcej zainteresowanych.

## Według dr Hanny Boguckiej specjalistki od uczenia się ludzi dorosłych dzisiaj

w cenie są:

- › otwartość na nowe doświadczenia,
- › zdolność współpracy opartej na zaufaniu, tolerancji – ale bez przywiązywania się,
- › inicjatywa,
- › zdolność do samorozwoju, samokształcenia,
- › samoorganizacja, planowanie,
- › elastyczność,
- › intuicja,
- › odporność na stres,
- › zdolność do poznania samego siebie,
- › pewność swoich umiejętności i skuteczność,
- › zdolność do łączenia sprawności,
- › otwartość na nowe doświadczenia, kreatywność.

## Nowy sposób podejścia do kariery (Akcja JA)

STARE PODEJŚCIE	NOWE PODEJŚCIE
Przypadkowo	Zgodnie z opracowaną i przemyślaną strategią
Jednorazowo	Nieustannie
Z wysiłkiem	Z przyjemnością
W sekrecie	Przejrzystość
Samotnie	Z innymi – sieć
Uwikłana w zależności	Samodzielnie
Lokalnie	Globalnie
Liniowo	Nieliniowo
Częściowo	Kompleksowo
Powoli	Szybko, zrywami





Profesor Wiktor Osiatyński zauważył, że przeciętny polski pracownik, który rozważa, czy podjąć pracę, czy założyć biznes, przypomina wędrowca z plecakiem wypełnionym masą gadżetów, np. najnowszą technologią, licznymi dyplomami szkolnymi i kursowymi, tylko nie wie dokąd idzie i po co.

#### **Porozmawiajmy o akcji JA**

Akcja JA stawia tezę, że szansę na wygraną na rynku pracy, czyli swobodne kształtowanie swojej kariery, możliwość wyboru pracy osiągną tylko ludzie postępujący z sobą w taki sposób, w jaki przedsiębiorcy działają na rynku.

#### **Nowy paradygmat**

JA to akcja o rosnącym kursie, która powoduje na giełdzie boom i wzrost popytu na Twoją osobę.

#### **Fazy życia akcji JA**

- 1. Przygotowanie rynku dla JA.** Troszczysz się o wiedzę, umiejętności, doświadczenie zawodowe – baza przydatna na rynku pracy. Szkoła – uczelnia – szkolenia – kursy.
- 2. Wprowadzenie na rynek pracy.** Zajmujesz na rynku pozycję – warto być dobrze przygotowanym i mieć strategię postępowania (rozmowa kwalifikacyjna – pułapki, dokumenty aplikacyjne).
- 3. Rozwijanie JA na rynku pracy.** Rozbudowujesz swoją pozycję i rozwijasz w pożądanym kierunku – doskonalisz wykształcenie, nabywasz nowe doświadczenia, a kolejne motywy traktujesz, jak wehikuły, które dowiozą cię do celu.

#### **4. Akcja JA dojrzewa na rynku**

**pracy.** To istotny punkt Twojej kariery. Odpowiedz sobie na pytanie – czy udało ci się stać akcją JA o wysokiej wartości handlowej? Taką, której wejście na giełdę towarzyszy dreszczyk radości u nabywców? Taką, która długo się trzyma lub odsprzedaje po wysokiej cenie? Czy stałeś się „papierem” wiodącym na rynku, czy jednym z wielu... raz na górze, a innym razem na dole?

Wierzcie, że prezentowane wyżej fazy naszego działania rynkowe nie dotyczą jedynie pracy na wysokich stanowiskach – przyjęte rozwiązania dotyczą nas wszystkich, w każdym potencjalnym miejscu pracy.

➤ Rób to, co kochasz, a będziesz na wiecznych wakacjach

Elżbieta Liwosz

➤ Rób to, co Cię interesuje, pasjonuje, a prędzej czy później to się zmaterializuje

Jacek Santorski



**KAPITAŁ LUDZKI**  
CZŁOWIEK – NAJLEPSZA INWESTYCJA



**UNIA EUROPEJSKA**  
EUROPEJSKI  
FUNDUSZ SPOŁECZNY



Powiatowy Urząd Pracy w Krośnie realizuje projekt pn.

# „Aktywni na rynku pracy”

Priorytet VI, Działanie 6.1, Poddziałanie 6.1.1 w ramach Programu Operacyjnego Kapitał Ludzki.

Projekt skierowany jest do osób bezrobotnych zarejestrowanych w Powiatowym Urzędzie Pracy w Krośnie, zamieszkałych na Podkarpaciu i zameldowanych na terenie powiatu krośnieńskiego lub miasta Krosna, spełniających co najmniej jedno z poniższych kryteriów:

- długotrwałe bezrobocie · wiek do 24 lat · wiek powyżej 50 lat ·
- osoby bezrobotne niepełnosprawne ·

W ramach projektu oferujemy:

- pośrednictwo pracy · poradnictwo zawodowe · szkolenia · staże ·

Zapraszamy osoby bezrobotne do udziału w projekcie oraz pracodawców do składania ofert na organizację staży.

W związku z koniecznością osiągnięcia wysokiej efektywności zatrudnieniowej preferowane będą wnioski, w których pracodawca zobowiąże się do zatrudnienia osoby bezrobotnej po zakończonym stażu.

Szczegółowe informacje dotyczące warunków udziału w projekcie oraz druki wniosków są dostępne w Biurze Projektu przy ul. Bieszczadzkiej 5 pokój 331, tel. 13 43 213 89 wew. 331 oraz na stronie internetowej

Projekt współfinansowany przez Unię Europejską w ramach Europejskiego Funduszu Społecznego.

[www.pupkrosno.info](http://www.pupkrosno.info)

